

VENDREDI 20 ET SAMEDI 21 OCTOBRE 2017

à la Maison du Parc naturel régional du Morvan - Saint-Brisson (Nièvre)

Les libellules :

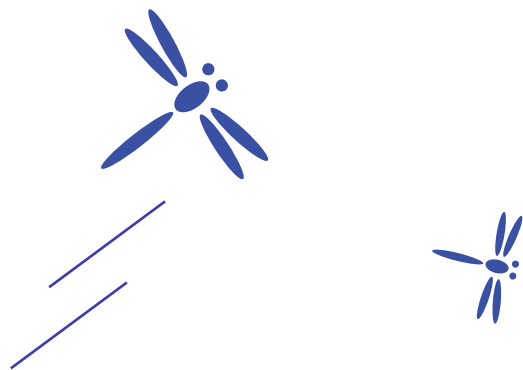
le juste milieu ?

Entre naturalité et intervention

Programme

des 14^e rencontres Bourgogne-Nature et 6^e rencontres Odonatologiques

Les rencontres Bourgogne-Nature.....	p. 2
Les résumés des interventions.....	p. 3
Les stands, posters et expositions.....	p. 12
Quelques surprises.....	p. 16
Les organisateurs et partenaires.....	p. 17
Les participants	



Bourgogne-Nature, association fédératrice



Les rencontres Bourgogne-Nature , ce sont :

Deux journées à La Maison du Parc naturel régional du Morvan avec des scientifiques, des passionnés, des professionnels et des amateurs qui exposent leurs travaux et alimentent un débat, une réflexion menée sur les actualités.

Ces rencontres ont pour objectifs :

-○ d'innover et d'expérimenter,
-○ d'animer des réseaux et mutualiser les expériences,
-○ de partager les pratiques de connaissance, de gestion et de préservation,
-○ de communiquer au travers d'une édition des actes dans un numéro de la revue scientifique Bourgogne-Nature.



VENDREDI 20 OCTOBRE 2017

8H30 ACCUEIL

9H00 OUVERTURE DES RENCONTRES

Christian GUIYOT - Vice-Président du Parc naturel régional du Morvan

Patrice NOTTEGHEM - Bourgogne-Nature

Cédric VANAPPELGHEM - Président de la Société Française d'Odonatologie

Stéphane WOYNAROSKY - Conseiller Régional Bourgogne-Franche-Comté délégué à l'Agenda 21 et à la biodiversité

Florence LAUBIER - Directrice adjointe de la DREAL Bourgogne-Franche-Comté

SESSION 1 : Le monde des Odonates

Modérateur : Gilles JACQUEMIN

9H30 Connaissances et historique

Cédric VANAPPELGHEM - Société française d'Odonatologie

SESSION 2 : Stratégies de conservation

Modérateur : Gilles JACQUEMIN

10H00 Réactualisation de la Liste rouge des Libellules de Suisse

Christian MONNERAT - Info fauna - CSCF

La Confédération suisse, par le biais de l'Office fédéral de l'environnement (OFEV), a accepté en 1998 le principe d'une réactualisation des listes rouges nationales publiées en 1994. L'OFEV a souhaité que les catégories et critères définis en 1994 par l'Union internationale pour la conservation de la nature (UICN) soient utilisés pour l'évaluation du statut des espèces. En outre, l'OFEV est entré en matière sur le financement de relevés sur le terrain pour améliorer les connaissances sur les espèces des groupes à évaluer. Une première actualisation de la Liste rouge libellules a ainsi vu le jour en 2002. Prévue sur la base d'une périodicité de 15 ans, les travaux de terrain ont été réalisés entre 2012 et 2015, en vue de l'actualisation de cette dernière liste rouge. Les étapes de ce projet qui comprend le choix des sites revisités, les relevés de terrain, l'analyse des résultats et l'évaluation des espèces sont présentées ici ainsi que les premiers résultats synthétiques.

10h30 Temps d'échanges

autour des stands, posters scientifiques, ...

SESSION 3 : Stratégies de conservation

Modérateur : Régis KRIEG-JACQUIER

11H00 Bilan du premier Plan National d'Actions Odonates

Xavier HOUARD - Office pour les insectes et leur environnement / Société Française d'Odonatologie

Rédigé et animé par l'Opie (Office pour les insectes et leur environnement), le Plan national d'actions en faveur des odonates s'est déroulé de 2011 à 2015 avec pour but de faire progresser la connaissance sur les libellules et leurs habitats, puis de fédérer un réseau d'acteurs pour mener des actions de conservation et de restauration. Le PNA a favorisé le développement d'actions cohérentes à l'échelle des territoires. Une dynamique de déclinaison régionale s'est enclenchée grâce aux structures locales, appuyées par les pouvoirs publics, afin de coordonner la mise en œuvre des actions favorables au maintien ou à la restauration des 18 espèces ciblées par ce plan. Ces déclinaisons régionales ont également permis à plus de 40 autres libellules, menacées à des échelles plus locales, de bénéficier directement des actions entreprises dans le cadre du PNA. Le Plan national d'actions en faveur des odonates a suscité un regain d'engouement auprès des observateurs qui s'est traduit par une augmentation sensible des données inventoriées annuellement. Ce PNA a aussi permis une meilleure prise en compte des odonates dans les politiques de préservation de la biodiversité et dans les études préalables aux projets d'aménagement. Enfin, en octobre 2016, le Plan national d'actions a abouti à la publication de la Liste rouge des odonates de France métropolitaine et à la diffusion d'un guide technique sur la gestion conservatoire en faveur des odonates... Fort du bilan et de ces deux outils un nouveau PNA odonates devrait émerger en 2018 sous une mouture tournée vers le développement et l'animation d'actions locales de conservation.

11H30 Le plan régional d'actions en faveur des Odonates en Franche-Comté

Perrine JACQUOT - Conservatoire Botanique National de Franche Comté et Observatoire régional des invertébrés

L'Office pour les Insectes et leur Environnement a lancé le plan national d'actions en faveur des Odonates en 2011. L'animation de la déclinaison franc-comtoise a été confiée au Conservatoire botanique national de Franche-Comté - Observatoire régional des Invertébrés. Les quinze actions de ce plan sont articulées en trois axes : améliorer la connaissance ; gérer et protéger ; former et sensibiliser. Plusieurs bilans stationnels ont été réalisés ces dernières années dont ceux sur la Leucorrhine à gros thorax en 2012 et la Leucorrhine à front blanc en 2016. Ils consistent à visiter l'ensemble des stations historiques et évaluer l'état de conservation des populations et des biotopes. L'animation des gestionnaires, des propriétaires et des communes concernées par les espèces du plan permet de préserver les sites dans des périmètres gérés, mais aussi les stations orphelines. Plusieurs fiches techniques d'aide à la gestion et à l'entretien des biotopes ont été éditées par le CBNFC-ORI. Elles donnent des orientations de gestion aux échelles paysagère et locale et des exemples sur le territoire franc-comtois. Elles ciblent l'Agrion de Mercure, les leucorrhines, et les libellules des milieux lotiques dont la Cordulie à corps fin. Des formations destinées aux professionnels et au grand public sont assurées régulièrement. L'ensemble de ces actions sera poursuivi en 2018 et dans les années futures.



12h00 Photo de groupe puis déjeuner

au Bistrot du Parc - Saint-Brisson (58)

SESSION 4 : Naturalité ou intervention, le juste milieu ?

Modérateur : Patrice NOTTEGHEM

14H00 Étude de l'exhaustivité des inventaires entomologiques en condition d'étude d'impact

Gaël DELPON - Biotope / Centre d'écologie fonctionnelle et évolutive

L'évaluation des impacts environnementaux d'un projet passe par l'acquisition d'informations sur la présence ou l'absence d'espèces protégées ou patrimoniales sur le site concerné. Cependant de nombreux facteurs vont influencer leur probabilité d'être détectées, une espèce pouvant être présente sur un site sans être observée lors des passages de terrain (fausse absence). Cette imperfection de la détection demeure toutefois peu prise en compte dans la définition des plans d'échantillonnages et la représentativité des résultats obtenus est rarement évaluée. Cette étude vise à quantifier l'exhaustivité de ce type d'inventaires en fonction de l'effort appliqué. Ciblée sur quatre groupes d'insectes (Rhopalocères, Odonates, Orthoptères, Cigales), elle passe par une comparaison des communautés observées sur le terrain et celles attendues en prenant en compte la détectabilité des espèces et différentes variables pouvant l'influencer. Vingt sites ont été échantillonnés entre 2015 et 2016 en plaine méditerranéenne. Des passages répétés ont été réalisés entre avril et août afin de dresser l'inventaire de la diversité entomologique et de détecter les espèces les plus patrimoniales.

La richesse spécifique potentielle a été estimée à partir de modèles incluant l'hétérogénéité de la probabilité de détection entre les espèces présentes. Les résultats montrent un décalage important entre cette richesse et celle détectée lors des inventaires, avec une exhaustivité dépendante du nombre de passages réalisés sur le site et variable selon le degré de patrimonialité des espèces considérées. À terme, ces analyses permettront de proposer des conditions d'inventaire permettant de maximiser la détection des espèces ciblées sur un site.

14H30 *Leucorrhinia pectoralis* dans l'Ain : biais dans les inventaires et conséquence sur la gestion des habitats et la pérennité des populations

Valentin BAUX et Régis KRIEG-JACQUIER - Groupe Sympetrum

Leucorrhinia pectoralis est une espèce inscrite en annexe II et IV de la directive habitat. En France elle est protégée, inscrite au plan national d'action pour les odonates (PNAO) et considérée comme « quasi menacée ». Au niveau régional, elle est inscrite dans la déclinaison régionale du PNAO et bénéficie du même statut. À ce jour, les connaissances sur la répartition de l'espèce dans le département de l'Ain sont fragmentaires et reposent essentiellement sur l'observation d'imagos. À l'exception d'une étude, les données concernant la reproduction et donc la présence de populations pérennes ne permettent pas de statuer sur l'état de conservation de l'espèce, estimée « peu menacée » en 2013. Depuis deux ans, après l'annonce de la mise en assec pour un an d'un site majeur pour l'espèce, nous étudions la répartition et le comportement de l'espèce sur ce département. Le peu de résultats obtenus par rapport à l'effort de prospection laisse à penser que l'espèce court un grave risque d'extinction. Aujourd'hui des menaces pèsent sur l'espèce (destruction, assèchement des sites, modification de l'habitat) et il est possible que le statut actuel de cette espèce dans l'Ain et par là même en Rhône-Alpes soit trop optimiste.

15H00 L'indicateur Rhomeo « Intégrité du peuplement d'odonates : bilan de six ans de mise en oeuvre sur des zones humides alluviales en moyenne vallée du Rhône »

Bernard PONT et Yves PRAT-MAIRET - Conservatoire des espaces naturels d'Isère / Réserve Naturelle Nationale de l'île de la Platière

L'indicateur RhoMéO est basé sur la comparaison d'une liste d'espèces attendues et une liste d'espèces observées sur un site. Les données de terrains sont acquises lors de trois sessions de terrain réalisées par an afin de couvrir toute la période d'activité des odonates, sur un réseau de points échantillonnant les différents habitats odonotologiques du site. La liste d'espèces attendues est obtenue en croisant une liste d'espèce définie à dire d'expert, la répartition géographique des espèces et le degré d'attachement de celles-ci aux milieux étudiés. Ainsi seules les espèces sténoèces d'un milieu sont prises en compte dans le calcul de l'indice d'intégrité. L'indicateur propose également des éléments de comparaison et de validation statistique qui permettent de le rendre opérationnel pour la gestion de zones humides. Cet indicateur a été mis en oeuvre depuis 2009 sur la moyenne vallée du Rhône, dans différents cas de figure. Il a été utilisé dans le cadre de diagnostics ponctuels de zones humides de petite ou grande taille également dans le cadre de suivis, là aussi sur des zones humides de petite ou grande taille.

Les zones humides de grande taille diagnostiquées à l'aide de cet indicateur sont les cinq Rhône court-circuités (RCC) du Rhône médian (Platière, Gervans, Baix, Montélimar et Donzère). Les inventaires ont eu lieu en 2010-2011. Les richesses mesurées sur ces suivis varient de 14 à 40 espèces en une année. L'intégrité du peuplement des sites est également variable (de 60 % à 75 %). Ainsi, seul un des RCC présente un peuplement en odonates dégradé, les autres peuvent être considérés comme intègres. De plus, 18 zones humides de petite taille et méconnues du Rhône médian ont également été diagnostiquées à l'aide du protocole RhoMéO - Odonates. La plupart de ces zones humides présentent un peuplement très dégradé mais loin d'être inintéressant (présence d'espèces à forte valeur patrimoniales) qui témoignent du fort potentiel de ces sites en cas de restauration écologique.

L'indicateur RhoMéO - Odonates a également été mis en oeuvre dans le cadre de suivis de zones humides alluviales. Sur des grands sites comme le RCC de la Platière, l'indicateur a permis de mettre en évidence l'amélioration du peuplement en odonates, liée aux différents travaux de restauration ayant eu lieu. Sur ce site l'intégrité du peuplement est passée de 60 % en 2009 à 83 % en 2016. Sur de petits sites suivis avant/après leurs restaurations, l'indicateur RhoMéO est également utile. Sur la lône de la Roussette (RCC Montélimar), l'intégrité est passée de 7 % à 79 % en seulement 6 ans.

L'indicateur RhoMéO - Odonates peut donc être utilisé dans le cadre de gestion d'espaces naturels dans des contextes très variés. Les validations statistiques simples qui sont prévues permettent de discuter des résultats aussi bien au sein d'un même site sur plusieurs années qu'entre sites.

15h30 Temps d'échanges

autour des stands, posters scientifiques, ...

SESSION 5 : Naturalité ou intervention, le juste milieu ?

Modérateur : Xavier HOUARD

16H00 Mise en place d'une gestion environnementale sur les zones humides du Dévorah (communes de Bourg-en-Bresse et Saint-Just (01))

Dimitri MERCIER - Syndicat du Bassin Versant de la Reyssouze

Le Dévorah et la Chagne sont deux petits ruisseaux situés aux portes de la ville de Bourg-en-Bresse dans le département de l'Ain. Des zones humides d'intérêts jouxtent ces cours d'eau et témoignent d'une richesse naturelle. Elles présentent également des rôles fonctionnels importants pour les cours d'eau et les écosystèmes (zones d'expansion de crues, corridors écologiques, rôle épurateur de l'eau,...). Depuis 2009, des pressions et perturbations sur ces milieux ont été mises en évidence par des associations locales. Il a toutefois fallu attendre l'année 2016, et l'émergence du second contrat de rivière de la Reyssouze, pour qu'une dynamique soit lancée.

Au cours de cette année 2017, les élus du syndicat, les financeurs et les partenaires techniques du projet se sont accordés pour agir dans le cadre d'un plan de gestion sur 5 ans. La présentation vise, entre autre, à montrer que l'Agrion de Mercure est une espèce chapeau permettant de couvrir de nombreuses actions d'entretien et de restauration des zones humides.

16H30 Restauration d'habitats aquatiques en faveur du leste des Bois (*Lestes dryas*) sur la Réserve Naturelle des Prés-de-Villette (Canton de Genève)

David LECLERC - Ingénieur en Gestion de la Nature

Situés au nord-est du canton de Genève, les bois de Jussy représentent l'un des deux plus importants massifs forestiers du canton. Ces bois accueillent plusieurs habitats aquatiques forestiers comme la Réserve Naturelle des Prés-de-Villette qui représente le seul bas-marais reconnu d'importance nationale sur le canton. A la vue d'anciennes observations d'odonates sur ce marais, des prospections ont été effectuées en 2010 pour vérifier la présence de certaines espèces.

Ces investigations furent très intéressantes puisqu'elles ont permis de redécouvrir le leste dryade (*Lestes dryas*), espèce considérée comme éteinte (RE) sur le canton de Genève et en danger (EN) dans le bassin genevois. La dernière observation date de 1959.

Cette redécouverte a motivé rapidement la Direction Générale de la Nature et du Paysage (DGNP) à s'intéresser plus précisément à l'état de la population de cette espèce menacée ainsi qu'à celui des habitats naturels liés à son cycle de développement.

En 2011, une première étude de Capture Marquage Recapture (CMR) fut mise en place et permis d'estimer la taille de la population ainsi que de localiser et d'identifier les habitats de reproduction au sein de la Réserve Naturelle. En parallèle à cette étude, des travaux de restauration sur des habitats aquatiques forestiers de proximité (remise en lumière des zones humides, création de gouilles temporaires, ...) ont été réalisés dès la fin de la saison estivale de 2009. Le suivi 2014 de la population du Leste dryade a englobé ces nouveaux habitats restaurés afin de voir si ces milieux étaient favorables à cette espèce.

Les résultats furent probants puisque la population semble avoir largement augmenté au sein de l'écocomplexe aquatique restauré. Le leste dryade a depuis largement colonisé plusieurs habitats aquatiques temporaires particuliers.

17H00 20 ans d'implication d'une association de protection de la Nature dans la connaissance des Odonates, leur préservation et les actions de gestions

André ULMER et Yoann BOEGLIN - FRAPNA Loire

Les Odonates ou Libellules sont des prédateurs redoutables à l'état larvaire ou comme imagos, ils sont de précieux indicateurs des milieux humides. C'est, entre autre, pour cela que la FRAPNA Loire (association et fédération d'associations de protection, de connaissance et de sensibilisation sur la Biodiversité) s'est, très tôt, intéressée à cet ordre d'insectes sur les sites qu'elle gère ou sur d'autres sites du département de la Loire.

Jusqu'à la mise en œuvre de ces études et suivis, peu d'informations existaient sur les Odonates dans le département de la Loire. A partir de 1997, la FRAPNA Loire a étudié ces espèces, en même temps qu'elle restaurait des sites en zone alluviale et mettait sur ses sites des mesures de protection. Elle faisait de même sur d'autres lieux du département où elle intervenait. Tout ce travail a parfois débouché, au fil des années, sur la mise en place de mesures de gestion.

La présentation va aborder l'importance de l'investissement des APN (Associations de protection de la Nature) dans la connaissance des Odonates et dans la mise en place d'actions de préservation et de gestion. Deux cas concrets seront présentés : la découverte d'une nouvelle espèce pour le département de la Loire et la région Auvergne ; l'écriture d'une notice de gestion et la mise en place de mesures sur des chenaux possédant une population d'espèce d'Odonate patrimoniale.

17H30 La nature en ville : réhabiliter les quais artificiels pour les libellules et demoiselles

Quentin BRUNELLE et Victorine DE LACHAISE - Des Espèces Parmi'Lyon

Le projet GABIODIV' (Gabion et Biodiversité) est une nouvelle initiative qui consiste en l'installation de modules végétalisés sur les quais minéraux des cours d'eau de la Métropole Lyonnaise, en faveur du cadre de vie des citadins et de la biodiversité en ville.

Cet aménagement, imaginé par l'association des Espèces Parmi'Lyon, vise à reconstituer une continuité écologique le long des cours d'eau pourvus de berges artificialisées.

Cette présentation a pour but d'échanger sur l'attrait de cet aménagement en faveur de la biodiversité des zones humides et plus particulièrement des odonates, excellents indicateurs de la qualité écologique de nos cours d'eau.

18h00 Dégustation de vins de Bourgogne de la Côte chalonaise
Cave des vigneronns de Buxy

VIGNERONS de BUXY

20h00 Dîner au Bistrot du Parc - Saint-Brissson (58)

CONFÉRENCES NOCTURNES

Christophe BROCHARD

21H00 Les larves de Libellules, un monde fascinant

21H45 A la recherche d'exuvies d'odonates, voyages à travers l'Europe

SAMEDI 21 OCTOBRE 2017

9h00 Accueil

SESSION 6 : Connaissance, Atlas, Comportement, Ecologie, Climat

Modérateur : Cédric VANAPPELGHEM

9H30 Bilan des travaux d'inventaires et d'études de trois espèces des milieux tourbeux auvergnats : *L. dubia*, *L. pectoralis* et *S. arctica*
Luc BELENGUIER et Nicolas LOLIVE - Groupe Odonat'Auvergne

De 2013 à 2016 des prospections et des études ont été menées en Auvergne sur trois espèces patrimoniales d'Odonates de tourbières : *Leucorrhinia dubia*, *Leucorrhinia pectoralis* et *Somatochlora arctica*. Pour *L. pectoralis*, rarissime, une étude spécifique sur son écologie et sa répartition a permis de confirmer un seul site de reproduction conduisant à s'interroger sur son maintien à long terme dans la région sans mesures de gestion appropriées. *L. dubia* et *S. arctica* ont fait l'objet de recherches coordonnées entre différentes structures dans le cadre de la déclinaison régionale du Plan National d'Actions en faveur des Odonates. La répartition de ces deux espèces est aujourd'hui mieux connue : preuves de reproduction plus nombreuses, découverte de nouveaux sites. *L. dubia* est principalement présente sur des milieux d'origine anthropiques aujourd'hui en Auvergne, contrairement à *S. arctica* que l'on trouve dans des milieux moins anthropisés. *L. dubia* apparaît donc vulnérable en région Auvergne. Sa situation est discutée au regard d'éléments historiques et de fonctionnement des tourbières de la zone.

10H00 Détection des populations de Gomphidae : synthèse d'une étude de 3 ans sur le Rhône méridional
Bastien LOUBOUTIN *et al.* - Office pour les insectes et leur environnement

Le Rhône est un fleuve relativement difficile à prospector dont la connaissance odonatologique était encore récemment relativement fragmentaire. La Compagnie nationale du Rhône (CNR) qui gère le fleuve Rhône et ses milieux annexes a souhaité s'impliquer dans l'amélioration des connaissances sur la répartition et l'écologie des odonates du fleuve afin de les intégrer au mieux dans la conduite de sa gestion. Un programme d'inventaire visant à détecter la présence, estimer et localiser l'émergence des espèces concernées par le PNA (*Gomphus graslinii*, *Gomphus flavipes* et *Oxygastra curtisii*), sur des secteurs du Rhône méridional entre Caderousse (84) et Beaucaire (30), a donc été établi pour trois ans de 2014 à 2016. Cette étude a été coordonnée par l'Office pour les insectes et leur environnement (Opie) avec les interventions du Conservatoire d'espaces naturels du Languedoc-Roussillon (CEN L-R), du Centre ornithologique du Gard (COGARD), des Écologistes de l'Euzière (EE), de la Société française d'Odonatologie (SfO) délégation PACA et une collaboration du Centre d'écologie fonctionnelle et évolutive (CEFE-CNRS). Cette communication expose la méthodologie employée et les résultats des trois années de prospection (peuplements odonatologiques, habitats d'émergences, phénologie, détectabilité, etc.).

10h30 Temps d'échanges

autour des stands, posters scientifiques, ...

SESSION 7 : Connaissance, Atlas, Comportement, Ecologie, Climat

Modératrice : Aurélie SOISSONS

11H00 Caractérisation de l'habitat larvaire de *Cordulegaster bidentata* et *C. boltonii* dans le Châtillonnais

Guillaume DOUCET et Tatiana MORVAN - Conservatoire d'espaces naturels de Bourgogne

Cordulegaster bidentata est une espèce à enjeu régional voire national dont les caractéristiques de l'habitat larvaire restent encore peu connues, notamment en Bourgogne. L'objectif de cette étude était de mettre en place un protocole de recherche de larves dans la région naturelle du Châtillonnais tout en caractérisant le micro-habitat de celles appartenant à *C. bidentata*. Ce protocole a permis d'identifier plus d'une centaine de larves de *Cordulegaster* dont 25 appartenant à *C. bidentata* et 40 à *C. boltonii*. Trente-six n'ont pu être déterminées au niveau de l'espèce en raison de leur trop petite taille. L'étude a confirmé que *C. bidentata* occupait les zones des sources et suintements de faible largeur et qu'il existait une zone de chevauchement au niveau du micro-habitat larvaire de ces deux espèces. La hauteur d'eau, l'épaisseur de sédiments, la largeur de l'écoulement et dans une moindre mesure la nature des sédiments font partie des facteurs ayant une influence sur la micro-distribution de ces espèces.

11H30 *Aeshna caerulea* en France, une espèce en limite d'aire et menacée par le changement climatique

Alexandre GUILLEMOT et Régis KRIEG-JACQUIER - Groupe Sympetrum

Extrêmement rare en France, l'Aeschne azurée (*Aeshna caerulea*) est une espèce boréo-alpine considérée en déclin à l'échelle européenne et qui n'est actuellement connue que de 9 sites entre 1600 et 2300 mètres d'altitude en Haute-Savoie. Depuis sa découverte en 1994, l'espèce n'a bénéficié que de rares prospections sur le département. Son inscription au PNAO a incité le Groupe Sympetrum à réaliser des recherches annuelles sur des secteurs favorables. Aucun nouveau site de reproduction n'a été identifié et l'autochtonie de l'espèce n'est avérée que sur trois zones humides du territoire. L'évolution naturelle des milieux, les activités humaines et le changement climatique sont les menaces les plus évidentes pour ces populations. L'espèce fréquente des zones humides de très petite taille ce qui augmente la menace en raison du manque d'inventaire de ces milieux et de l'absence de statut de protection de l'espèce en France. L'avenir de l'Aeschne azurée est-il assuré ?

12H00 Etude de la dispersion de l'*Anax imperator* en Normandie

Marceau MINOT - Laboratoire ECODIV, Rouen Normandie Université

Les avancées technologiques de télémétrie offrent aujourd'hui la possibilité d'équiper des radio-émetteurs sur les plus grosses espèces de libellules. Cette méthode a notamment déjà permis de suivre la migration d'*Anax junius* sur quelques centaines de kilomètres aux États-Unis. Notre étude avait pour objectif de déterminer les capacités de dispersion et l'utilisation de l'habitat par son cousin européen, *Anax imperator*.

Au cours de l'été 2017, 24 mâles et 17 femelles ont été équipés de radio-émetteurs d'environ 0,25 g. Neuf mâles, trop légers, ont été simplement marqués d'un code sur les ailes. Grâce à ce suivi, il a été possible de recueillir de précieuses informations sur l'utilisation des habitats agricoles, forestiers et périurbains autour de la mare et de les mettre en relation avec les conditions climatiques. Assez peu de déplacements ont été observés entre les plans d'eau mais un mâle a toutefois été retrouvé à plus de 5 km de la mare de relâcher. Certains individus ont présenté un comportement normal de territorialité ou de ponte, même avec l'émetteur. Cette méthode doit cependant être utilisée avec discernement car le taux de mortalité des *Anax* équipés est sensiblement plus important que celui des individus avec marquage alaire uniquement.

12h30 Déjeuner

au Bistrot du Parc - Saint-Brisson (58)

SESSION 8 :

Connaissance, Atlas, Comportement, Ecologie, Climat

Modérateur : Samuel JOLIVET

14H30 Les indices d'autochtonie

Alexandre RUFFONI et Quentin BARBOTTE - Société d'histoire naturelle d'Autun

Actuellement, les jeux de données sur les odonates régionaux sont assez conséquents (généralement plusieurs milliers de données ; environ 100 000 pour la Bourgogne-Franche-comté), notamment suite à la réalisation de prospections de type atlas et à des programmes ciblés sur des espèces patrimoniales. Il devient alors difficile d'interpréter les données, notamment vis-à-vis de l'implantation de populations sur les milieux aquatiques, les libellules ayant la fâcheuse tendance à s'éloigner de leur biotopes de reproduction. L'objectif de la méthodologie est d'identifier les stations à enjeux et d'avoir des cartographies régionales élaborées. Ce travail, basé dans ses prémices sur de la bibliographie, permet d'obtenir un degré d'autochtonie des espèces à l'instar des indices de reproduction des oiseaux, à différentes échelles (relevé, station, maille). Dans son application, la qualification d'un niveau d'autochtonie est plus souple à l'échelle de la maille qu'au niveau stationnel où il est strict. Afin de pouvoir effectuer ce travail au moins de manière semi-automatique, le lot de données utilisé nécessite d'être détaillé (biotopes, effectifs, tandem, exuvie, etc), la présence de biotopes potentiels pour les odonates recensés et des requêtes informatiques élaborées.

La méthode s'applique assez bien actuellement au jeu de données bourguignon et de manière plus simple sur les milieux stagnants que courants, mais nécessite potentiellement l'ajustement de certains critères.

15H00 Télémétrie et génétique, deux outils pour la connaissance de *Leucorrhinia caudalis*

Eric SANSALUT - Association Caudalis

Aurélia LE NAOUR - CNRS-Institut de Recherche sur la Biologie de l'Insecte

15H30 *Oxygastra* et compagnie, des joyaux venus du Crétacé

Gunther FLECK

16h00 Clôture des rencontres et temps d'échanges

autour des stands, posters scientifiques, ...

Les 14^e rencontres Bourgogne-Nature et 6^e rencontres Odonatologiques, ce sont aussi ...

des stands, des posters et des expositions

Des stands



Bourgogne-Nature

Salle des Grands lacs

Stand

L'association Bourgogne-Nature propose ses revues scientifiques et hors-série en vente lors de ces 14^e rencontres Bourgogne-Nature. C'est l'occasion de profiter de prix « spéciaux », de vous abonner, de poser toutes les questions que vous souhaitez pour participer à la vie de l'association fédératrice et de ses structures partenaires !

Société d'histoire naturelle d'Autun

Salle des Grands lacs

Stand

La Société d'histoire naturelle d'Autun expose son travail mené en faveur de la faune sauvage bourguignonne. Ce sera l'occasion de vous faire découvrir la base de données régionale, la Bourgogne Base Fauna, et E-Observations en direct sur le site internet www.bourgogne-nature.fr.



Salle des Grands lacs

Conservatoire d'espaces naturels de Bourgogne



Stand

Rendez-vous sur le stand du Conservatoire d'espaces naturels de Bourgogne pour mieux connaître ses missions notamment la connaissance et la protection des milieux et des espèces, la gestion de milieux par des techniques respectueuses de la biodiversité, la valorisation des espaces naturels.



Salle des Grands lacs

Parc naturel régional du Morvan

Stand

En pleine révision de sa charte, le Parc naturel régional du Morvan vous présentera son territoire et ses activités.



Salle des Sites et vallées



Société française
d'Odonatologie

Société Française d'Odonatologie

Stand

La Société française d'Odonatologie (SfO) présente des ouvrages sur des thèmes variés dont elle est éditrice, en particulier sa revue semestrielle *Martinia* et les dernières découvertes et études scientifiques réalisées en France, Outremer comprises. L'occasion pour vous de retrouver la SfO, de venir discuter et vous informer sur les adhésions, les abonnements et la vie de l'association.

Office pour les insectes et leur environnement

Salle des Sites et vallées

Stand

L'Office pour les insectes et leur environnement présente ses actions en faveur de la connaissance entomologique, de la protection des milieux et de la sensibilisation de tous les publics au monde des insectes.



Groupe Odonat'Auvergne

Salle des Sites et vallées

Stand

Le Groupe Odonat'Auvergne a pour objectifs d'étudier et d'améliorer les connaissances sur les Odonates, préserver ces espèces et leur habitat, et organiser des manifestations autour de ces espèces. Une fenêtre ouverte sur les Odonates d'Auvergne.

Salle des Sites et vallées

La Haute école du paysage, d'ingénierie et d'architecture

Stand

L'Hépia prépare les étudiants à affronter les défis de demain. Cette école développe de nombreux projets de recherche, certains en lien avec les Odonates, et réalise des prestations scientifiques.

h e p i a

Haute école du paysage, d'ingénierie
et d'architecture de Genève

Des posters

Paul-André Robert, la larve et le peintre, son ouvrage sur les larves de libellules d'Europe

Christophe BROCHARD

Les larves et exuvies des libellules de France, Belgique, Luxembourg et Suisse

Christophe BROCHARD

Des nouveaux outils électroniques pour identifier les odonates

Haute école du paysage, d'ingénierie et d'architecture

Oxygastra curtisii dans le Jura méridional et le département de l'Ain

Régis KRIEG-JACQUIER - Société Française d'Odonatologie

Distribution des Odonates boréo-alpins en Haute-Savoie et prédiction des futurs changements liés au réchauffement climatique

Marie LAMOUILLE-HÉBERT, Aurélien BESNARD et Beat OERTLI - FRAPNA Haute-Savoie

Molecular taxonomy of the *Sympetrum vulgatum* (Odonata: Libellulidae) complex in the West Palaearctic

Ricard MARTIN et Xavier MAYNOU - Institució Catalana d'Història Natural

Nouvelle méthodologie d'évaluation de la qualité de prospection odonatologique d'un territoire

Florence MERLET et Thomas BITSCH - Société Française d'Odonatologie

Présentation d'un site remarquable franc-comtois : la RNR de la Grande Pile. Enjeux odonatologiques et gestion mise en œuvre

Tatiana MORVAN et Luc BETTINELLI - Conservatoire d'Espaces Naturels de Franche-Comté

Actualisation des connaissances de l'Enquête Agrion orné en Bourgogne

Alexandre RUFFONI et Quentin BARBOTTE - Société d'histoire naturelle d'Autun

Des expositions



Hall d'Accueil

Le Grand Bestiaire de Côte-d'Or

15 panneaux pour découvrir la faune de Côte-d'Or. Des mammifères aux mollusques en passant par les odonates, un large éventail de la faune bourguignonne est présenté.



Salle pédagogique

Zones humides

Cette exposition tirée de l'outil pédagogique Bourgogne-Nature Junior n°5 présente ces habitats riches en biodiversité animale et végétale, fragiles et menacés. Néomys nous emmène visiter les principaux types de zones humides présents en Bourgogne : ruisseaux, rivières, lacs, marais etc. Une promenade ludique richement illustrée pour découvrir le rôle de ces habitats et la faune et la flore qu'ils abritent.

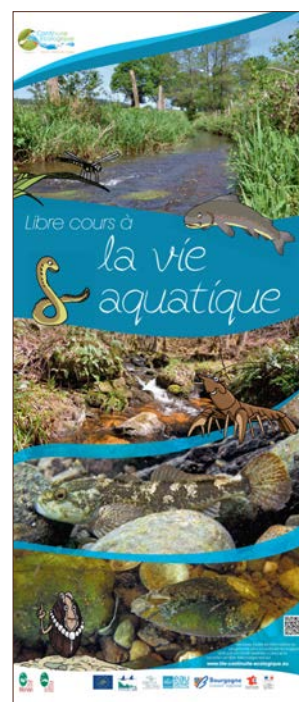


Salle pédagogique

Libre cours à la vie aquatique

Une exposition ludique sur la continuité écologique d'un cours d'eau conçue dans le cadre du programme Life+ « Continuité écologique » et réalisée par le Parc naturel régional du Morvan et le Parc naturel régional des Ballons des Vosges.

Les nombreuses perturbations dont souffrent les cours d'eau sont à l'origine de la raréfaction d'espèces d'intérêt patrimonial et de la perte de biodiversité.



Salle des Grands lacs

Questions de Nature

Chaque dimanche dans le Bien Public, le Journal de Saône-et-Loire et le Journal du Centre, l'association Bourgogne-Nature publie une page à l'aide de son réseau d'experts scientifiques, sur une Question de Nature.



Bistrot du Parc et Salle des Grands lacs

Aquarelles de Libellules

Vanessa DAMIANTHE

Immergez-vous en couleur sur les traces des libellules bourguignonnes. Les dessins sont tirés du livre « Libellules » écrit par le philosophe Alain Cugno, un ouvrage fascinant à retrouver au stand Bourgogne-Nature et au Bistrot du Parc. www.vanessa-damianthe.squarespace.com

Salle des Grands lacs

Ma vie de libellule

Daniel MAGNIN

Ce diaporama couvre les différentes étapes de la vie des libellules, de la vie larvaire à la mort, en passant par l'émergence, le vol, la chasse, l'accouplement et la ponte. Afin qu'un court passage devant l'écran permette de découvrir une grande variété d'images, celles-ci ne sont volontairement pas présentées dans l'ordre chronologique du cycle biologique, mais se succèdent de façon aléatoire. Régulièrement viennent s'intercaler des séquences montrant le déroulement d'une émergence, d'un accouplement, d'une ponte... Retrouvez l'ouvrage « Ma vie de libellule » au stand Bourgogne-Nature. www.danielmagnin.com



Salle des Sites et vallées

Exposition de photographies

Société française d'Odonatologie

Une sélection de belles photographies de la Société française d'Odonatologie.



Société française d'Odonatologie



Auditorium Marcel Vigreux

Exposition de photographies

Groupe Odonat'Auvergne

Une découverte en photos des Odonates d'Auvergne.

.....o Quelques surprises ...



Dégustation de vins de la Côte chalonaise

à 18h00 - Vendredi 14 octobre 2016

Cave des vigneronns de Buxy

La Cave des Vignerons de Buxy est née de la volonté de vigneronns de la Côte Chalonnaise de s'unir autour d'un projet commun : vinifier, élever et commercialiser leurs vins ensemble. Une épopée qui a débuté il y a plus de 75 ans et qui s'est transformée en une aventure humaine exceptionnelle... Caveaux de dégustation à Buxy et à Saint-Gengoux-le-National



Bistrot du Parc

Vins du Domaine Cornu

A déguster en accompagnement de saveurs locales proposées lors du repas du vendredi 14 octobre au soir au Bistrot du Parc.

Accueil de la Maison du Tourisme

Les participants aux rencontres Bourgogne-Nature pourront savourer ou repartir avec quelques échantillons d'Anis de Flavigny.



Accueil de la Maison du Tourisme

Et pauses à la Salle des Grands lacs et Salle des Sites et vallées

Parce que nous aimons toujours bien recevoir et accueillir nos participants, nous offrons à tous un café d'accueil et des pauses gourmandes. Au programme de ces moments de détente et d'échanges, des mini-viennoiseries de la Boulangerie artisanale Rabuteau à Saulieu (21), des pains d'épices des Ruchers du Morvan à Chateau-Chinon (58) et des jus de pommes du Morvan d'Alexandre Lepoivre à Millay (58).



Les organisateurs et partenaires

Bourgogne-Nature, association fédératrice :



Avec la participation des acteurs de la biodiversité :



Partenaires des rencontres :





Nous contacter

Bourgogne-Nature
 Maison du Parc
 58230 Saint-Brisson
 03 86 76 07 36 - contact@bourgogne-nature.fr

Plus d'infos sur...
www.bourgogne-nature.fr