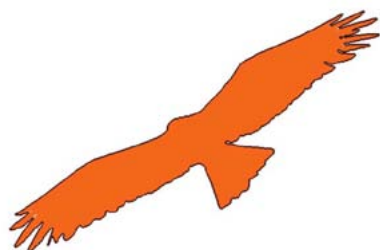


Vendredi 14 et Samedi 15 octobre 2016
à la Maison du Parc naturel régional du Morvan - Saint-Brisson (Nièvre)

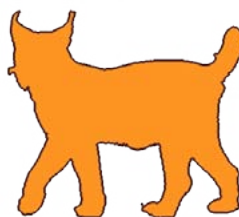
Bourgogne-Franche-Comté

La Région change.
Et la Nature ?



Programme des 13^e rencontres Bourgogne-Nature

Les rencontres Bourgogne-Nature	p.2
Les résumés des interventions	p.3
Les stands, posters et expositions	p. 11
Quelques surprises	p. 15
Les organisateurs et partenaires	p. 16



Bourgogne-Nature, association fédératrice

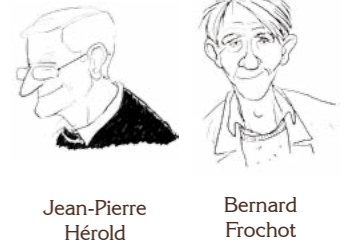


Vendredi 14 octobre 2016

8h30 Accueil

9h00 Ouverture des rencontres

Patrice Joly - Président du Parc naturel régional du Morvan
Bernard Frochot - Président de l'association Bourgogne-Nature
Jean-Pierre Hérold - Président de la Société d'histoire naturelle du Doubs et membre du CSRPN Bourgogne-Franche-Comté



9h30 La Loi pour la reconquête de la biodiversité, de la nature et des paysages :
Quelles opportunités pour les politiques de biodiversité en région ?
Bertrand Galtier - Ministère de l'Environnement, de l'Energie et de la Mer

Les rencontres BOURGOGNE-NATURE, ce sont :

Deux journées à La Maison du Parc naturel régional du Morvan avec des scientifiques, des passionnés, des professionnels et des amateurs qui exposent leurs travaux et alimentent un débat, une réflexion menée sur les actualités.

Ces rencontres ont pour objectifs :

-○ d'innover et d'expérimenter,
-○ d'animer des réseaux et mutualiser les expériences,
-○ de partager les pratiques de connaissance, de gestion et de préservation,
-○ de communiquer au travers d'une édition des actes dans un numéro de la revue scientifique Bourgogne-Nature.

Session 1 : La Région change. Et la Nature ?

10h00 La variété des sols viticoles de France à l'origine de la (bio)diversité des cépages actuels
Michel Campy - Université de Bourgogne-Franche-Comté

Pour se développer et amener les raisins à une maturité satisfaisante, la vigne a besoin d'un minimum de soleil, de pluie, d'un cépage adapté au lieu, et d'un sol, support et nourricier, favorable. L'examen des sols viticoles de France montre que la vigne pousse sur tous les types de roches. Des vignobles de qualité existent aussi bien sur les roches acides du Morvan et de l'Anjou, que sur les calcaires de Bourgogne et les graviers de la vallée du Rhône.

Que faut-il alors pour produire un bon sol pour la vigne ?

À partir d'un certain nombre d'exemples, on montrera qu'un certain nombre de caractères sont nécessaires :

- Présence d'une couverture de formations superficielles meubles, permettant l'implantation d'un réseau racinaire suffisant.
- Absence d'eau permanente dans la zone d'absorption.
- Épuration aisée des eaux de pluie, particulièrement facile en zone de versant.
- Présence d'un minimum de minéraux argileux, favorisant le stockage et les échanges de nutriment minéraux.

Malgré la bonne connaissance actuelle des terroirs, il reste un grand mystère : celui de l'influence des sols viticoles sur la qualité et le cortège aromatique du vin. On s'interrogera enfin sur le rôle joué par la variété des sols viticoles pour la diversification des cépages viticoles (*Vitis vinifera*) à partir des lambrusques sauvages originelles (*Vitis sylvatica*).

11h00 Changement d'échelle et mesure de biodiversité : l'exemple des forêts
Bernard Frochot - Bourgogne-Nature

Pour quantifier la biodiversité d'un groupe ou d'un habitat, les naturalistes utilisent fréquemment l'indice simple et important du nombre des espèces. Ce dernier varie cependant selon l'échelle spatiale ou temporelle considérée, qui doit donc être précisément décrite. Le nombre des espèces d'oiseaux nicheurs, relativement bien connu, est d'environ 145 sur le département de la Côte-d'Or, 175 sur l'ancienne région Bourgogne et 185 à 190 sur la nouvelle région BFC. Les contours administratifs ne changent pourtant rien à la situation de terrain ! Considérant la biodiversité hébergée par un habitat, la gestion forestière soulève des discussions. La Futaie irrégulière est souvent présentée comme siège d'une biodiversité maximale, au contraire de la Futaie régulière. Le nombre d'espèces des oiseaux qui y nichent est au contraire nettement plus important en FR qu'en FIR, si l'on considère toute la série de végétation, tous stades cumulés. Sur ce critère, la FIR est plus biodiverse que la FR à l'échelle de la parcelle, mais beaucoup moins à celle de la forêt.

11h30 Comparer/cumuler des inventaires partiels entre régions : questions méthodologique
Jean Béguinot - Société d'histoire naturelle du Creusot

Comparer entre eux et/ou cumuler les inventaires ayant trait à un même groupe taxonomique et respectivement réalisés dans deux régions distinctes (notamment connexes), offre d'intéressantes opportunités d'analyse et d'interprétation. Cependant, lorsqu'on a affaire à des inventaires incomplets (c'est-à-dire sensiblement non exhaustifs, ce qui est et restera presque inévitable pour nombre de groupes taxonomiques encore peu abordés et à très nombreuses espèces), les comparaisons et les cumuls soulèvent aussi des questions méthodologiques à ne pas négliger, notamment lorsque les pressions d'échantillonnage diffèrent significativement entre les régions considérées. Si tel est le cas, les biais résultants doivent alors être évalués et pris en compte quantitativement, afin d'éviter autant que possible des interprétations erronées.

L'approche pratique de cette question un peu délicate est illustrée en considérant les inventaires partiels relatifs respectivement à deux ensembles taxonomiques (malacologique et entomologique), chacun d'eux réalisé indépendamment à la fois en Bourgogne et en Franche-Comté mais avec des pressions d'échantillonnage bien différentes entre les deux (ex) régions.



12h00 Photo de groupe puis Déjeuner

au Bistrot du Parc - Saint-Brisson (58)

14h00 La Stratégie Régionale pour la Biodiversité
Stéphane Woynaroski - Conseil Régional de Bourgogne-Franche-Comté
Délégué Biodiversité et Agenda 21

Session 2 :
Milieux aquatiques

14h30 Fonctionnement des zones humides : principes et enjeux régionaux
Gudrun Bornette - Université de Bourgogne-Franche-Comté

La communication se proposera de présenter les principes de fonctionnement des zones humides (reliés en particulier à l'eutrophisation et aux perturbations), et les conséquences écologiques de ces fonctionnements (biodiversité, épuration, cycle du carbone) avec des exemples le long des rivières ou dans les étangs. Dans une deuxième partie, je vous propose de souligner les enjeux liés aux zones humides de la région, en soulignant les contrastes fonctionnels et les risques majeurs qui peuvent peser sur ces zones humides et les services associés.

15h00 La faune piscicole des quatre bassins versants de la Bourgogne Franche-Comté : plus de diversité ?
Jean-Pierre Hérold - Société d'histoire naturelle du Doubs
Julien Bouchard - ONEMA Bourgogne-Franche-Comté

La nouvelle région Bourgogne Franche-Comté, située à l'amont de quatre grands bassins français : Rhône, Seine, Loire et Rhin, présente une réelle diversité de milieux aquatiques ; des ruisseaux apicaux des massifs du Morvan et du piémont vosgien aux grands cours d'eau de plaine, tels la Loire, l'Allier ou la Saône, en passant par les emblématiques Doubs et Loue, fleurons français des rivières à salmonidés. Cette diversité de milieux et d'habitats abrite une soixantaine d'espèces de poissons, chacune spécialisée à son milieu de vie : des eaux fraîches et tumultueuses des ruisseaux aux eaux plus chaudes et lentes des grands cours d'eau. Avant de se réunir, la Bourgogne et la Franche-Comté comptaient moins d'espèces sur leur territoires, dorénavant chacune apporte à l'autre un nouveau pool d'espèces. Ce sont les migrateurs amphihalins comme le Saumon atlantique, l'Alose, la Lamproie marine ou encore le Mulet porc que la Bourgogne met au pot commun, tandis que la Franche-Comté apporte des espèces plus discrètes comme l'Apron du Rhône ou la Loche d'étang. Parmi les espèces plus « ordinaires » et communes aux deux anciennes régions, certaines sont fragilisées par les pressions anthropiques et ont tendance à régresser, ce sera le cas de la Lote de rivière, du Brochet et de l'Ombre, alors que d'autres, souvent introduites, sont en pleine expansion comme le Silure ou le Pseudorasbora.

15h30 Evaluation de la « franchissabilité » des obstacles à la migration des poissons : approche génétique
Vincent Dubut - Université Aix-Marseille

16h00 Temps d'échanges autour des stands, posters scientifiques, ...

16h30 La philosophie de terrOir Salle des Grands lacs

Pour le futur de la biodiversité dans la région Bourgogne-Franche-Comté, prenez donc, un petit temps philo... (cf feuille jointe au programme)

Session 3 :
Flore

17h00 Flores comparées de la Côte bourguignonne et de la bordure occidentale du Jura central
Jean-Vallade - Société des sciences naturelles de Bourgogne
Arnaud Mouly - Université de Bourgogne-Franche-Comté
Johann Lallemand - Muséum - Jardin des sciences de Dijon

La comparaison des flores de la Côte bourguignonne (entre Dijon et Tournus) et de la bordure occidentale du Jura central (entre Besançon et Lons-le-Saunier) permet de mettre en évidence quatre ensembles de plantes : 1) un fond commun d'espèces collinéennes calcicoles ; 2) des espèces propres à la Bourgogne, pour l'essentiel thermophiles d'origine méditerranéenne ; 3) des espèces « montagnardes » uniquement présentes dans le Jura ; 4) des espèces communes aux deux régions mais avec des fréquences différentes. L'origine possible de ces différents ensembles est discutée à la lumière des conditions climatiques et édaphiques variables et de l'histoire présumée de ces populations végétales. La question est posée de l'impact possible sur la flore du réchauffement climatique et de l'augmentation des précipitations constatés ces trente dernières années.

17h30 Regards croisés sur la Flore de Bourgogne Franche-Comté
Olivier Bardet - Conservatoire Botanique National du Bassin Parisien
Yorick Ferrez - Conservatoire Botanique National de Franche-Comté - Observatoire Régional des Invertébrés

Les flores respectives des anciennes régions Bourgogne et Franche-Comté sont bien connues, à la fois qualitativement et chronologiquement. Des historiques différents ont conduit à cet état de connaissance actuel. Les deux Conservatoires botaniques nationaux ont, sur ces bases, élaboré différentes listes d'alerte pour orienter les priorités d'action : listes rouges régionales, tableau de bord des espèces menacées et listes d'espèces envahissantes. S'ajoutent à ces listes les listes préexistantes de protection régionales. Toutes ces listes ont été élaborées selon des processus indépendants, mais souvent avec les mêmes bases méthodologiques. La fusion des régions pose un nouveau cadre géographique et surtout administratif à l'évaluation des priorités d'action sur la flore. L'enjeu des prochaines années sera d'établir une évaluation nouvelle pour le territoire tout en ne gommant pas les spécificités qui font leur richesse. Une approche biogéographique au sein du territoire de Bourgogne-Franche-Comté semble pouvoir répondre à cet enjeu. Il serait en effet dommage de ne plus cibler des espèces des pelouses calcaires en Franche-Comté sous prétexte qu'elles sont abondantes en Bourgogne ou, réciproquement, de nier l'intérêt de la flore des tourbières du Morvan pour ne conserver que les taxons turfiques de Franche-Comté.

18h00 Dégustation de vins de Bourgogne de la Côte chalonaise
Cave des vignerons de Buxy

20h00 Dîner au Bistrot du Parc - Saint-Brisson (58)



8h30 Accueil

Session 4 : Habitats et Espaces

9h00 La contribution des Conservatoires d'espaces naturels à la protection de la Nature
Romain Gamelon - Conservatoire d'espaces naturels de Bourgogne
Christophe Aubert - Conservatoire d'espaces naturels de Franche-Comté

Les conservatoires d'Espaces Naturels sont des structures associatives qui ont commencé à se développer en France depuis le début des années 80. Ils sont aujourd'hui 29 et couvrent la presque totalité du territoire français et sont structurés en réseau sous l'égide d'une fédération.

Leur première mission est d'intervenir sur le parcellaire foncier dans le cadre de dispositions partenariales et contractuelles en se rendant possiblement propriétaires d'Espaces Naturels.

En bientôt 40 ans d'actions, ils gèrent 2 921 sites naturels couvrant 152788 ha sont gérés sur près de 3 000 communes. En Bourgogne-Franche-Comté, deux Conservatoires anciennement régionaux sont les représentants du Réseau. Ils gèrent 243 sites pour une surface de 6853 ha.

Créé en 1986 en Bourgogne et en 1991 en Franche-Comté, leur action les a amené à intervenir au profit des écosystèmes les plus représentatifs de leur territoire. On distinguera notamment les milieux alluviaux en commençant par l'axe ligérien, mais aussi les pelouses calcaires ou les milieux forestiers, des enjeux de conservation à l'échelle des deux territoires. Ils ont été pionniers pour agir sur les Marais tufeux du Chatillonnais, aujourd'hui partie intégrante du projet de Parc National des Forêts de plaine, mais aussi sur les tourbières ou ils agissent en lien avec de nombreux partenaires dans le cadre d'un programme Life en Franche-Comté et dans le cadre d'une Réserve Naturelle Régionale en Bourgogne.

9h30 Les tourbières de Bourgogne Franche-Comté. Quel avenir pour ces écosystèmes et leurs fonctions ?
Grégory Bernard - Fédération des Conservatoires d'espaces naturels
Isabelle Civette - Parc naturel régional du Morvan
Conservatoire d'espaces naturels de Bourgogne
Sylvain Moncorgé - Conservatoire d'espaces naturels de Franche-Comté

En Bourgogne-Franche-Comté, comme dans le reste de la France et d'une grande partie du continent européen, les tourbières figurent parmi les milieux naturels les plus originaux, mais aussi les plus fragiles. Or, ces écosystèmes plurimillénaires ont connu - et connaissent encore - de profondes perturbations qui ont globalement conduit à une détérioration de leur fonctionnement.

Cette intervention dressera dans un premier temps un portrait rapide des tourbières à l'échelle de la nouvelle région, présentera la notion de services écosystémiques et son application aux tourbières, et détaillera les perturbations qu'ont connu ces milieux jusqu'à nos jours.

Dans un second temps, l'avenir de ces écosystèmes et de leurs fonctions sera abordé, notamment dans une perspective de réchauffement climatique et d'augmentation des retombées azotées. Un point particulier sera fait sur le stockage du carbone, qui constitue un des enjeux important de la conservation et de la restauration des tourbières.

La réhabilitation fonctionnelle des milieux tourbeux peut-elle permettre de contrebalancer ces tendances négatives et à quel coût ? Quelles dynamiques peuvent être lancées au sein de la nouvelle région ?

10h00 Les réserves biologiques : histoires contrastées d'un statut de protection dans les forêts publiques de Bourgogne et de Franche-Comté
Nicolas Drapier, Bertrand Barré et Vincent Bénard - Office National des Forêts

Les réserves biologiques, statut de protection spécifique aux espaces relevant du régime forestier (et à ce titre gérées par l'Office national des forêts) forment un ensemble de quelques 250 sites dans les forêts de métropole et des DOM. On distingue les réserves biologiques dirigées (RBD), consacrées à la gestion conservatoire d'espèces ou de milieux naturels remarquables, et les réserves biologiques intégrales (RBI), espaces de libre évolution d'habitats forestiers de tous types, des plus communs (mais typiques d'une région naturelle) aux plus remarquables. Les RB forment un réseau national structuré en ensembles biogéographiques, parmi lesquels les plateaux calcaires de l'est du Bassin Parisien, le Massif Central depuis le Morvan jusqu'aux Cévennes, le massif vosgien, l'ensemble constitué par le massif jurassien et les Alpes externes...

En Bourgogne et Franche-Comté, 18 RBD ou RBI ont été créées depuis les années 1970. Si les deux régions sont maintenant réunies, les réserves biologiques y avaient connu des historiques en partie différents, liés à la structure de la propriété forestière, à des particularités partenariales, voire à des originalités historiques beaucoup plus lointaines.

10h30 Temps d'échanges autour des stands, posters scientifiques, ...

Session 5 : Habitats et Espaces

11h30 Agriculture et campagnols : quels impacts sur les écosystèmes franguignons ?
Patrick Giraudoux - Université de Bourgogne-Franche-Comté
Geoffroy Couval - Fredon Franche-Comté
Michael Coeurdassier - Université de Bourgogne-Franche-Comté

Les pullulations de campagnol terrestre et de campagnol des champs, deux espèces de rongeurs vivant principalement dans les prairies, sont périodiquement d'une actualité préoccupante pour les exploitations agricoles. Les deux espèces sont les proies principales d'un riche cortège de prédateurs qui contribue à la biodiversité régionale et à leur régulation, mais dont les reports de prédation peuvent impacter localement des espèces d'intérêt cynégétique ou patrimonial. Ces systèmes complexes modulent également la transmission d'un certain nombre de zoonoses intéressant la santé publique et vétérinaire. Ils sont étudiés depuis maintenant une trentaine d'années dans la Zone atelier Arc jurassien (<http://zaaj.univ-fcomte.fr>). Ils conduisent à des jeux d'acteurs subtils par lesquels des points de convergence doivent être trouvés entre des services écosystémiques qui peuvent apparaître contradictoires a priori : protection des cultures et qualité des produits alimentaires, protection des espèces patrimoniales, production cynégétique, santé, voire tourisme. Ces questions ne concernent plus seulement les zones d'altitude du massif du Jura, mais aussi le Morvan et les zones de grande culture de basse altitude où techniques culturales simplifiées et semis direct se popularisent.

L'objectif de cet exposé est de montrer quels sont les principaux processus en cause et leur dynamique à long terme, qui, de plusieurs manières, portent conséquences sur la faune et la flore régionale des espaces dits « naturels » bourguicomtois, dont la quasi-totalité sont en fait anthropogènes, c'est-à-dire le résultat transitoire d'économies agricoles et forestières adaptatives, dans un contexte biogéographique donné.

12h00 10 mesures pour sauver les rivières comtoises !
Philippe Henry
Université de Bourgogne-Franche-Comté - Société d'histoire naturelle du Doubs

Les rivières franc-comtoises à truites et ombres sont malades. La Loue, le Doubs, le Dessoubre, et d'autres rivières, montrent une forte eutrophisation avec développement d'algues brunes en hiver, puis d'algues vertes en été. On observe un transfert des polluants vers les cours d'eau par les particules fines, un imposant cocktail de molécules toxiques, et la présence de trop nombreux seuils et barrages. Ces rivières appartiennent à des bassins karstiques donc les transferts vers les cours d'eau sont très rapides et les capacités d'épuration des substrats sont très faibles.

La lutte contre l'eutrophisation ne pourra réussir que si nous réduisons les flux d'azote et de phosphore. Il faudra donc diminuer les importations de ces deux nutriments vers les bassins versants, donc interdire les engrais chimiques et diminuer les quantités de compléments alimentaires pour le bétail. Le transfert du phosphore, depuis les sols vers les rivières, se faisant essentiellement sous forme particulaire, il faudra modifier certaines pratiques, notamment agricoles, qui ont pu augmenter l'érosion des bassins versants. De plus, le développement des élevages sur caillebotis conduit à la production de lisiers. Ce lisier, de sinistre réputation écologique, est un effluent liquide qui est mal maîtrisé par beaucoup d'agriculteurs, parfois même déversé de façon sauvage, car sa gestion semble trop complexe (stockage, épandage). Par exemple, les épandages de fin d'année semblent expliquer les pics d'azote et de phosphore enregistrés lors d'automnes particulièrement pluvieux qui précèdent les développements importants d'algues brunes en fin d'hiver et début de printemps, comme ce fut encore le cas début 2016.

Enfin, les stations d'épuration devront à l'avenir être parfaitement entretenues, voire modifiées pour tenir compte des réalités locales (zone karstique, débit du cours d'eau recevant le rejet, ...) et les pollutions chimiques chroniques devront être réduites avec notamment un travail auprès de l'agriculture, de l'industrie et de la population, pour une réduction à la source.

12h30 Déjeuner

au Bistrot du Parc - Saint-Brisson (58)

Session 6 : Faune

**14h30 Atlas des libellules de Bourgogne Franche-comté :
des approches différentes, un objectif conjoint**

Alexandre Ruffoni - Société d'histoire naturelle d'Autun

Perrine Jacquot - Conservatoire Botanique National de Franche-Comté

Observatoire régional des invertébrés

Après la publication d'un atlas sur les papillons de jours de Bourgogne et de Franche-Comté et la création de la nouvelle grande région, un projet similaire sur les Odonates de Bourgogne-Franche-comté est proposé. La Société d'histoire naturelle d'Autun (SHNA), le Groupe odonates Bourgogne (GOB), le Conservatoire botanique national de Franche comté - Observatoire régional des Invertébrés (CBNFC-ORI) et l'OPIE Franche-Comté ainsi que leurs partenaires s'associent pour ce nouvel ouvrage.

Du côté bourguignon, les données historiques sont rares. La création, en 2009, du Groupe odonates Bourgogne, groupe thématique de la SHNA, a permis de lancer une dynamique positive sur cet ordre et de fixer un objectif à court terme d'atlas bourguignon. L'application d'un protocole de terrain permettant d'homogénéiser la pression de prospection ainsi que des recherches spécifiques rendent actuellement l'état des lieux satisfaisant sur les odonates de Bourgogne.

En Franche-Comté, un atlas a déjà été publié en 2001 par Jean-Marie Prot. Depuis cette parution, l'activité salariée et l'investissement bénévole ont permis d'améliorer considérablement la connaissance en termes de répartition et d'enjeux de conservation. Des prospections complémentaires ont été réalisées en 2016 pour combler une partie des zones sous-prospectées.

Même si d'un point de vue historique et acquisition des connaissances les démarches ont été différentes, la fusion des régions modifie l'échelle géographique de travail et rend plus cohérent une synthèse au niveau de la Bourgogne-Franche-Comté.

La complémentarité des approches et la cartographie à l'échelle de deux régions biogéographiquement différentes promettent un état des lieux riche et intéressant.

La période d'acquisition des données se terminera fin 2016. La phase de rédaction et de collecte des contenus débutera début 2017 pour une sortie d'ouvrage prévue courant 2019.

15h00 La malacologie en Bourgogne Franche-Comté : état des lieux des connaissances et perspective de collaboration à l'échelle de la Grande Région

Julien Ryelandt - Conservatoire Botanique National de Franche-Comté

Observatoire régional des invertébrés

Emmanuel Fara - Université de Bourgogne-Franche-Comté

Jean Béguinot - Société d'histoire naturelle du Creusot

Malgré de nombreux travaux malacologiques en Bourgogne-Franche-Comté, il n'existe à l'heure actuelle aucune synthèse sur les gastéropodes continentaux à l'échelle de la grande région. Pourtant, la diversité des milieux et la richesse en gastéropodes (environ 200 espèces) sur notre territoire se prêtent parfaitement à l'analyse de processus écologiques et biogéographiques passionnants. Dans cette perspective, le Conservatoire botanique national de Franche-Comté - Observatoire régional des Invertébrés (CBNFC-ORI), la Société d'Histoire Naturelle du Creusot (SHNC) et le laboratoire Biogéosciences de l'Université de Bourgogne ont entrepris de fédérer leurs forces vives en malacologie continentale afin de coordonner les efforts d'échantillonnage, de partager les informations sur les sites d'intérêt et de construire un inventaire standardisé des gastéropodes continentaux en Bourgogne Franche-Comté.

Cette initiative repose sur plusieurs questions scientifiques prioritaires :

- (1) Quelle est la distribution géographique des espèces à valeur patrimoniale sur notre territoire ?
- (2) Quelle est la diversité et la distribution des espèces stygobies dissimulées dans les réseaux karstiques ?
- (3) Quel est l'effet de l'anthropisation des sources sur la malacofaune inféodée à ce milieu ?
- (4) Quels sont les contrastes fauniques entre le premier plateau jurassien et le plateau bourguignon ? Ces structures géologiques conjuguées ont des altitudes et des lithologies comparables, et le fossé bressan les séparant a dû avoir un impact majeur sur l'histoire biogéographique des gastéropodes.

Nous présenterons les résultats des travaux les plus récents sur ces questions ainsi que les premières cartes de distribution établies à l'échelle de la grande région.

15h30 Orthoptères : connaissance et enjeux en Bourgogne Franche-Comté

François Dehondt - Office pour les Insectes et leur Environnement de Franche-Comté

Olivier Bardet

Les Orthoptères constituent un groupe d'insectes relativement facile à étudier. Il compte en effet peu d'espèces (78 en Bourgogne-Franche-Comté) et celles-ci sont généralement aisées à repérer et à identifier.

Avec plus de 80% de leur faune en commun et des différences correspondant à un gradient d'orophilie et de thermophilie, l'orthoptérofaune des deux anciennes régions répond au schéma général observé pour les autres groupes taxonomiques. La principale différence entre Bourgogne et Franche-Comté réside dans le niveau de la connaissance chorologique des espèces, une dynamique initiée par des travaux universitaires dans les années 1970-1980 et poursuivie par un projet d'atlas dans les années 2000 ayant permis d'atteindre un bon niveau en Franche-Comté et d'y établir une liste rouge des espèces menacées validée par le comité français de l'Union internationale pour la conservation de la nature.

Outre les enjeux d'amélioration de la connaissance taxonomique, les principaux objectifs sont à présent :

- l'homogénéisation et l'atteinte d'un niveau minimum de connaissance de la chorologie de toutes les espèces, par des inventaires systématisés ;
 - la meilleure connaissance de la répartition précise et des exigences écologiques des espèces rares et menacées.
- La mobilisation des bénévoles dans une dynamique de projet (atlas et liste rouge), complétée et animée par celle de professionnels des structures de connaissance et de gestion, permettra d'atteindre ces objectifs.

16h00 Temps d'échanges

autour des stands, posters scientifiques, ...

Session 7 : Faune

17h00 Dénombrement de l'avifaune nicheuse des forêts d'altitude du Jura Alain Jovéniaux - Groupe Ornithologique du Jura

Les oiseaux nicheurs de quelques forêts d'altitude du Jura, feuillues, mixtes ou résineuses, ont été dénombrés par cartographie des territoires dans sept formations forestières âgées s'étagant de 550 à 1250 mètres d'altitude. Ces dénombrements ont été réalisés de 1997 à 2015, certains sites étant étudiés sur deux ou trois ans.

Au total, trente-trois espèces d'oiseaux à petit territoire ont été recensées, la densité globale moyenne de l'avifaune atteignant 55,1 couples aux 10 ha. Huit espèces dominent en densité les peuplements étudiés : la Mésange noire, le Pinson des arbres, le Rougegorge familier, le Troglodyte mignon, le Roitelet à triple bandeau, la Fauvette à tête noire, le Roitelet huppé et la Mésange huppée.

La composition, la richesse et la densité des peuplements d'oiseaux varient d'un site à l'autre sous l'influence de plusieurs facteurs : l'altitude, la composition et la physionomie de la végétation des forêts étudiées. Une analyse de la densité des peuplements d'oiseaux met en évidence d'importantes variations locales en fonction notamment de l'importance du couvert arborescent et de la diversité des strates de la végétation.

17h30 Vers l'observatoire des oiseaux en Bourgogne Franche-Comté Isabelle Giroud et Samuel Maas - Ligue pour la Protection des Oiseaux de Franche-Comté Brigitte Grand et Joseph Abel - Etude et Protection des Oiseaux en Bourgogne

De par l'existence de réseaux d'observateurs organisés, la connaissance de l'avifaune dans les deux ex-régions Bourgogne et Franche-Comté connaît un tournant au début des années 1990. Malgré des réseaux associatifs aux fonctionnements différents, la structuration des suivis et enquêtes qui combine des dispositifs nationaux (STOC, oiseaux d'eaux du Wetlands International, Ardéidés nicheurs, etc.) et locaux (Pie-grièche à tête rousse, Guêpier d'Europe, etc.), permet d'évaluer les tendances des populations d'oiseaux. Grâce à des outils statistiques développés par des chercheurs anglais, et dont les résultats sont valorisés tous les deux ans par le WWF (Living Planet Report), il devient aujourd'hui aisé de documenter l'évolution de l'ensemble des espèces d'un territoire donné. La co-construction de la connaissance et sa valorisation en Bourgogne Franche-Comté par nos associations jusqu'alors voisines, permet de confronter les visions, les expertises. L'objectif est de produire à terme un lot d'indicateurs pertinents à suivre, tout en valorisant l'énorme contribution des ornithologues depuis plus de vingt ans. Comment évoluent les populations d'espèces spécialistes du territoire ? Quelles sont les tendances des populations par type de milieux ? Et les populations inscrites en listes rouges ? Une somme de réponses qui nous aidera à mieux analyser et comprendre les relations entre l'Homme et la Nature sur le territoire de notre nouvelle région afin de proposer des actions concrètes de préservation de notre avifaune commune.

18h00 Clôture des rencontres

Les 13^e rencontres Bourgogne-Nature, ce sont aussi ... des stands, des posters et des expositions

Des stands



Bourgogne-Nature **Salle des Grands lacs**

Stand

L'association Bourgogne-Nature propose ses revues scientifiques et hors-série en vente lors de ces 13^e rencontres Bourgogne-Nature. C'est l'occasion de profiter de prix « spéciaux », de vous abonner, de poser toutes les questions que vous souhaitez pour participer à la vie de l'association fédératrice et de ses structures partenaires !

Société d'histoire naturelle d'Autun **Salle des Grands lacs**

Stand

La Société d'histoire naturelle d'Autun expose son travail mené en faveur de la faune sauvage bourguignonne. Ce sera l'occasion de vous faire découvrir la base de données régionale : la Bourgogne Base Fauna et E-Observations en direct sur le site internet www.bourgogne-nature.fr.



Salle des Grands lacs



Conservatoire d'espaces naturels de Bourgogne

Stand

Rendez-vous sur le stand du Conservatoire d'espaces naturels de Bourgogne pour mieux connaître ses missions notamment la connaissance et la protection des milieux et des espèces, la gestion de milieux par des techniques respectueuses de la biodiversité, la valorisation des espaces naturels.



Salle des Sites et vallées



Société d'histoire naturelle du Pays de Montbéliard

Stand

La société savante a pour objectifs de faciliter l'étude des sciences naturelles au plus grand nombre dans le Pays de Montbéliard et ses environs. Elle protège la nature et contribue à sa conservation par tous les moyens scientifiques et légaux. Elle veut propager le goût des recherches et recueillir tout ce qui peut se rapporter à cette science.



Salle des Sites et vallées

Office national de la Chasse et de la Faune sauvage

Stand

L'Office National de la Chasse et de la Faune Sauvage, Etablissement public sous la double tutelle des Ministères chargés de l'Ecologie et de l'Agriculture, présentera ses actions d'études et des recherches sur la faune sauvage et ses habitats, un jeu d'empreintes, ...



Salle des Grands lacs

Parc naturel régional du Morvan

Stand

Le Parc naturel régional du Morvan vous présentera son territoire et en profitera pour vous faire voyager jusqu'en Franche-Comté du côté du Parc naturel régional du Haut-Jura et le Parc naturel régional des Ballons des Vosges.

Salle des Sites et vallées

Sigogne, la biodiversité à toutes les échelles en Franche-Comté

Stand



Le géo-visualiseur de biodiversité, propose des services d'accès aux enjeux biodiversité d'un territoire à destination des collectivités, de l'État et des entreprises en un clic. Ces services sont adaptés aux usages de l'aménagement du territoire, de l'urbanisme, de l'inscription de dossier, de l'évaluation environnementale, ...
Portail d'accès unique pour la biodiversité (faune, flore, habitats naturels, milieux humides).

Des posters



Les Plécoptères de Bourgogne Franche-Comté, diversité et particularités

Alexandre Ruffoni - Société d'histoire naturelle d'Autun - Office pour les Insectes et leur Environnement
Adeline Franzoni - Conservatoire Botanique National de Franche-Comté - Observatoire Régional des Invertébrés
Jean Paul Reding et Jacques le Doaré

Principaux enjeux « Chiroptères » et outils de protection associés en Bourgogne Franche-Comté

Loïc Robert - Société d'histoire naturelle d'Autun
Commission de Protection des Eaux, du Patrimoine, de l'Environnement, du sous-sol et des Chiroptères de Franche-Comté



Parc national territoire d'exception

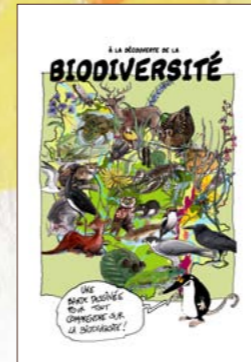
GIP du futur Parc national des forêts de Champagne et Bourgogne



La Pectinatelle, un Bryozoaire invasif, présent depuis 25 ans en Bourgogne Franche-Comté

Patrice Notteghem
Conservatoire d'espaces naturels de Bourgogne

Des expositions



Hall d'Accueil

La Biodiversité

1, 2, 3, ... 16 panneaux à travers lesquels Néomys, la mascotte de Bourgogne-Nature Junior, part à la découverte de la Biodiversité, de sa définition, de ses enjeux, ... en Bourgogne !

Salle des Grands lacs

Questions de Nature

Chaque dimanche, dans le Bien Public, le Journal de Saône-et-Loire et le Journal du Centre, l'association Bourgogne-Nature publie une page à l'aide de son réseau d'experts scientifiques, sur une Question de Nature.



Salle des Sites et vallées

L'Oxfordien en Bourgogne-Franche-Comté

Deux vitrines, des posters et des membres de la Société de Minéralogie et de Paléontologie Dijonnaise seront disponibles pour répondre à toutes vos questions sur les traces du passé !



Salle des Sites et vallées

L'Apron du Rhône : Attention, ce petit poisson est menacé d'extinction ! Office National de l'Eau et des Milieux Aquatiques

Ce petit poisson comme son nom l'indique est endémique au bassin du Rhône, c'est-à-dire qu'il n'est présent nulle part ailleurs dans le monde. Cette espèce peu connue a disparu sur plus de 90% du linéaire des cours d'eau où il était présent il y a un siècle. Il fait depuis 1998 l'objet de programmes de recherche pour mieux le connaître et le protéger.



Bistrot du Parc

Aquar'ailes

Geneviève Saclier

J'ai débuté l'aquarelle dans les années 80. Je puise principalement mon inspiration dans la nature (oiseaux, fleurs, paysages...) et j'essaie de faire partager des instants ou des ambiances qui m'ont touché. Je privilégie l'aquarelle pour sa légèreté et son immédiateté.
www.genevievesaclier.com

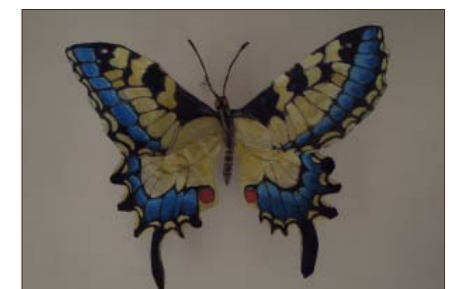


Bistrot du Parc

La nature en papier

Isabelle Thiebaud

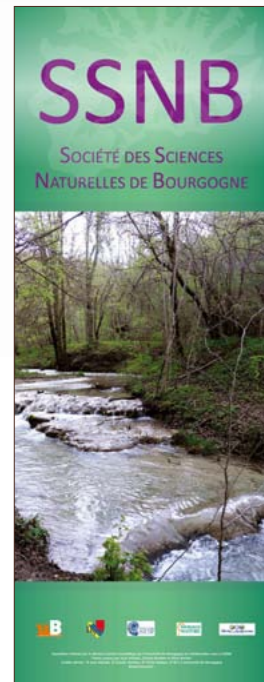
Plus d'une dizaine de sculptures étonnantes en papier vous attendent au Bistrot du Parc. La nature y est présentée sous un angle si poétique et riche en couleurs ... !





Moineaux et Cie
Michel Bailly

Je photographie la nature depuis plus de 30 ans, j'ai visité de nombreuses expositions et salons photos et j'organise moi-même des expositions depuis 2007. Au cours de toutes ces années je n'ai jamais vu d'exposition consacrée au moineau domestique, donc je me suis dit : je vais faire des photos de moineaux et ce dans mon jardin. Cette exposition est le résumé en images de quelques 300 heures passées dans l'affût installé dans mon jardin, par tous les temps, à attendre et à observer les allées et venues de toutes et tous...



Salle pédagogique

100 ans d'histoires naturelles

La Société des Sciences Naturelles de Bourgogne (SSNB), basée à Dijon, est une association fondée en 1913. Cette société savante rassemble des naturalistes amateurs ou professionnels bénévoles désireux de mettre en commun leurs connaissances, de s'initier ou de se perfectionner dans tous les domaines des sciences naturelles. Elle a pour but d'encadrer des sorties-terrain, d'organiser des conférences et des expositions, de publier des articles originaux dans la revue scientifique Bourgogne-Nature et de contribuer au progrès des sciences naturelles et préhistoriques.



Salle pédagogique

Libre cours à la vie aquatique

Une exposition ludique sur la continuité écologique d'un cours d'eau conçue dans le cadre du programme Life « Continuité écologique » réalisée par le Parc naturel régional du Morvan et le Parc naturel régional des Ballons des Vosges. Les nombreuses perturbations dont souffrent les cours d'eau sont à l'origine de la raréfaction d'espèces d'intérêt patrimonial et de la perte de biodiversité.



Salle pédagogique

Précieuses Tourbières du Massif du Jura

Un extrait de l'exposition sera présenté afin de vous faire découvrir ces précieuses tourbières du massif, leurs caractéristiques, leurs fonctions, les atteintes qu'elles ont subies et les actions mises en œuvre pour les réhabiliter.

Quelques surprises ...

Dégustation de vins de la Côte chalonaise

à 18h00 - Vendredi 14 octobre 2016

Cave des vignerons de Buxy

La Cave des Vignerons de Buxy est née de la volonté de vignerons de la Côte Chalonnaise de s'unir autour d'un projet commun : vinifier, élever et commercialiser leurs vins ensemble. Une épopée qui a débuté il y a plus de 75 ans et qui s'est transformée en une aventure humaine exceptionnelle... Caveaux de dégustation à Buxy et à Saint-Gengoux-le-National.



Bistrot du Parc

Vins du Domaine Cornu

A déguster en accompagnement de saveurs locales proposées lors du repas du vendredi 14 octobre au soir au Bistrot du Parc.



Accueil de la Maison du Tourisme

Nos chers participants aux rencontres Bourgogne-Nature pourront savourer ou repartir avec quelques échantillons d'anis de Flavigny, des moutardes Edmond Fallot ou encore des petits pains d'épices de Mulot et Petitjean.



Accueil de la Maison du Tourisme Et pauses à la Salle des Grands lacs et Salle des Sites et vallées

Parce que nous aimons toujours bien recevoir et accueillir nos participants, nous offrons à tous un café d'accueil et des pauses gourmandes. Au programme de ces moments de détente et d'échanges, des mini-viennoiseries de la Boulangerie artisanale Rabuteau à Saulieu (21), des pains d'épices des Ruchers du Morvan à Château-Chinon (58) et des jus de pommes du Morvan d'Alexandre Lepoivre à Millay (58).





Les organisateurs et partenaires

BOURGOGNE-NATURE, association fédératrice :



Avec la participation des acteurs de la biodiversité :



Nous contacter

BOURGOGNE-NATURE
 Maison du Parc
 58230 Saint-Brisson
 03 86 76 07 36 - contact@bourgogne-nature.fr

Plus d'infos sur ...

www.bourgogne-nature.fr

