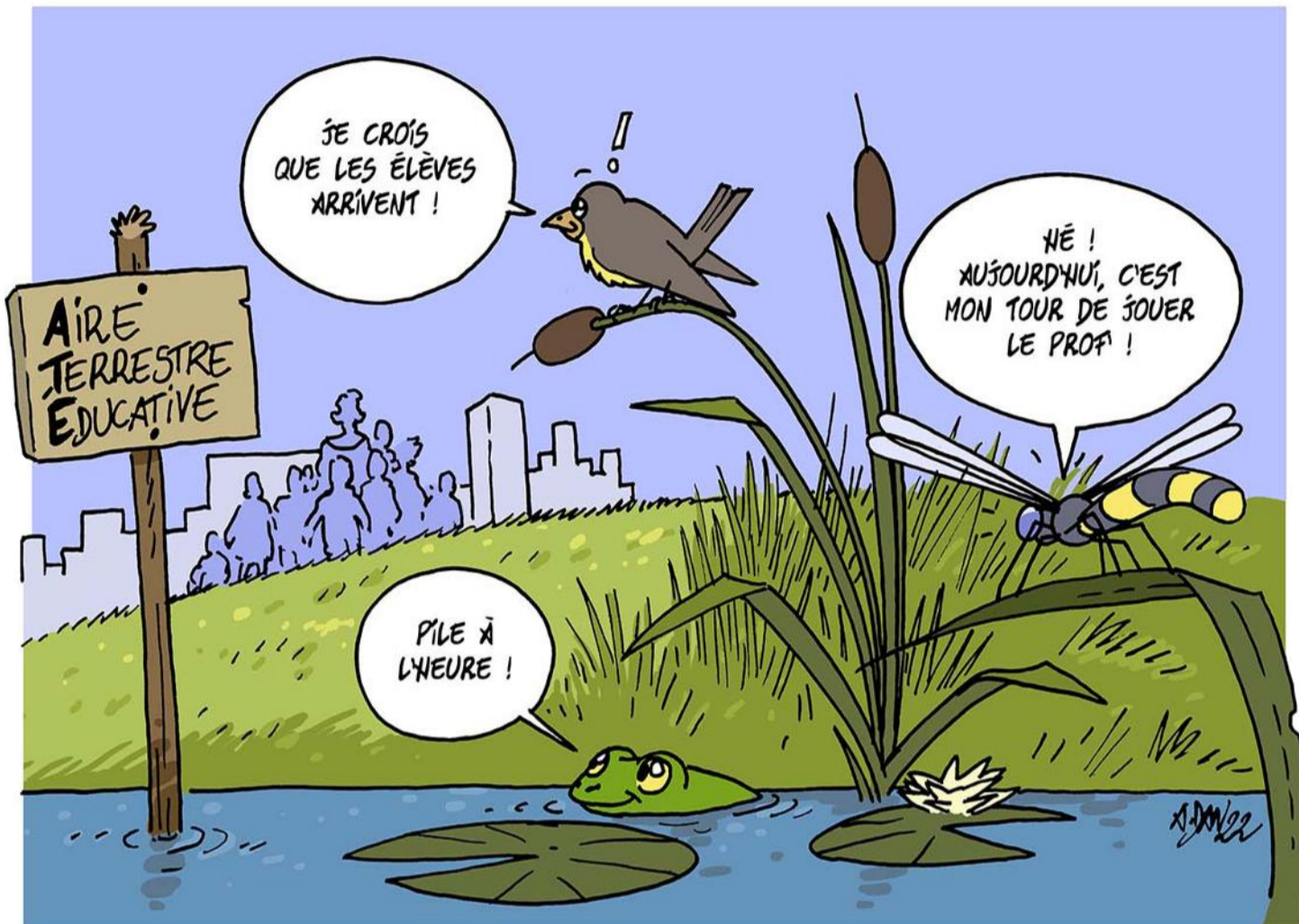


## NATURE

# Les aires terrestres éducatives

## Des lopins où poussent les éco-citoyens de demain



## POUR EN SAVOIR PLUS



## ■ Une revue

Retrouvez l'article sur le réseau des aires terrestres éducatives dans le n° 34 de la revue *Bourgogne Franche-Comté Nature*.

## ■ Un site

Faites aussi un tour sur le site des ATE de la région : <https://www.arb-bfc.fr/les-aires-terrestres-educatives>, vous y trouverez toutes les informations pour mettre en place une ATE.

**Nul besoin de beaucoup d'hectares pour appréhender la biodiversité locale et sa nécessaire protection. Aux quatre coins de la région, des enfants s'investissent sur leur commune au sein de petites aires... à la grande portée.**

## ■ Que sont les aires éducatives ?

Il s'agit de dispositifs d'éducation à l'environnement et au développement durable liés à une petite zone géographique. L'espace choisi sert à la fois de support de sensibilisation à la

préservation de l'environnement et de support pour le programme scolaire, pour des classes de cycle 3 et 4 (CM-3<sup>e</sup>). Le fonctionnement repose sur un binôme composé d'un enseignant et d'un référent issu d'une structure d'éducation à

l'environnement. Le concept a été lancé en Polynésie française par une école qui souhaitait protéger la baie dans laquelle elle se trouve. C'est ainsi qu'est née la première aire marine éducative (AME) en 2012, avec l'appui des ministères de l'Environnement, de l'Éducation nationale et des Outre-mer. La démarche s'est structurée en label et s'est étendue aux espaces terrestres avec les aires terrestres éducatives

(ATE) en 2016. La première de la région a vu le jour en 2020. En Bourgogne Franche-Comté, le réseau est piloté par l'Office français de la biodiversité régional et animé par l'Agence régionale de la biodiversité.

## ■ Quel est l'intérêt du principe "d'aire" des ATE ?

Cela sensibilise les enfants sur un territoire à proximité de leur établissement scolaire. Ils sont très concrètement amenés à s'intéresser à la biodiversité locale et aux enjeux de sa préservation, ce qui sensibilise dans le même temps les familles, amis et toute une population. L'aire doit être naturelle ou semi-naturelle : forêt, zone humide, friche, parc urbain... Ce sont les élèves qui la sélectionnent parmi un panel qui leur est proposé, en accord avec le propriétaire du terrain, public ou privé. Pour l'année scolaire 2021-2022, 25 demandes de labellisations dont 22 labellisations ont été décernées en Bourgogne Franche-Comté. Les mêmes classes

continueront le travail sur ces ATE pour l'année scolaire 2022-2023, le dispositif se voulant pérenne. Les élèves remplissent un cahier de suivi destiné à leurs successeurs. À la dernière rentrée, 21 nouvelles classes se sont inscrites en plus.

## ■ Comment les ATE participent-elles à la formation d'éco-citoyens ?

L'implication des élèves est fondamentale dans une ATE. Ce sont les enfants qui décident quelles actions mener après des débats en "Conseil de la Terre" et des votes. Ils sont aussi amenés à aller à la rencontre de nombreux acteurs locaux pour mettre en application leurs résolutions, ce qui crée une vraie synergie. Faire cette expérience démocratique basée sur une approche éclairée de la biodiversité est important dans le contexte de 6<sup>e</sup> extinction de masse des espèces et de changement climatique que nous connaissons. Cela favorise une prise de conscience et un engagement qui pourront se poursuivre dans la vie d'adulte.

## PAROLES D'EXPERT

« À Arleuf, dans la Nièvre, une classe accompagnée par le Parc naturel régional du Morvan a, par exemple, choisi une fontaine fortement impactée par les activités humaines. Après un inventaire initial de sa flore, des insectes et des amphibiens, ils ont développé des solutions pour la sauvegarder et la revaloriser. Des inventaires sont programmés pour évaluer les effets des actions. À Nuits-Saint-Georges, en Côte-d'Or, avec pour référent l'associa-



tion Pirouette Cacahuète, des élèves ont développé une prairie fleurie et construit des hôtels à insectes pour favoriser les pollinisateurs dans un verger en déperissement. Les habitants ont été invités à découvrir la richesse de ce milieu dans un paysage essentiellement viticole. »

**Morgane LAPORTE**  
Référente aires terrestres éducatives à l'Agence régionale de la biodiversité Bourgogne Franche-Comté

## PARTENARIAT

Cette page est réalisée en partenariat avec l'association fédératrice Bourgogne-Franche-Comté Nature, association rassemblant vingt-quatre structures ayant trait à la biodiversité. Une coopération nécessaire afin de mieux « transmettre pour préserver ».

## ABONNEMENT

## Découvrez une revue biannuelle

Avec deux numéros par an depuis 2005, la revue scientifique *BFC Nature* s'adresse aux passionnés de nature en Bourgogne Franche-Comté. Des centaines de sujets, articles scientifiques, notes et illustrations riches et variées apportent matière à réflexion sur notre patrimoine naturel régional et national. Pour s'abonner : [www.bourgogne-franche-comte-nature.fr](http://www.bourgogne-franche-comte-nature.fr).

## CRÉDITS

Coordination : Daniel Sirugue, rédacteur en chef de Bourgogne-Franche-Comté Nature et conseiller scientifique au Parc naturel régional du Morvan.  
Illustration : Daniel Alexandre.  
Rédaction : Morgane Laporte