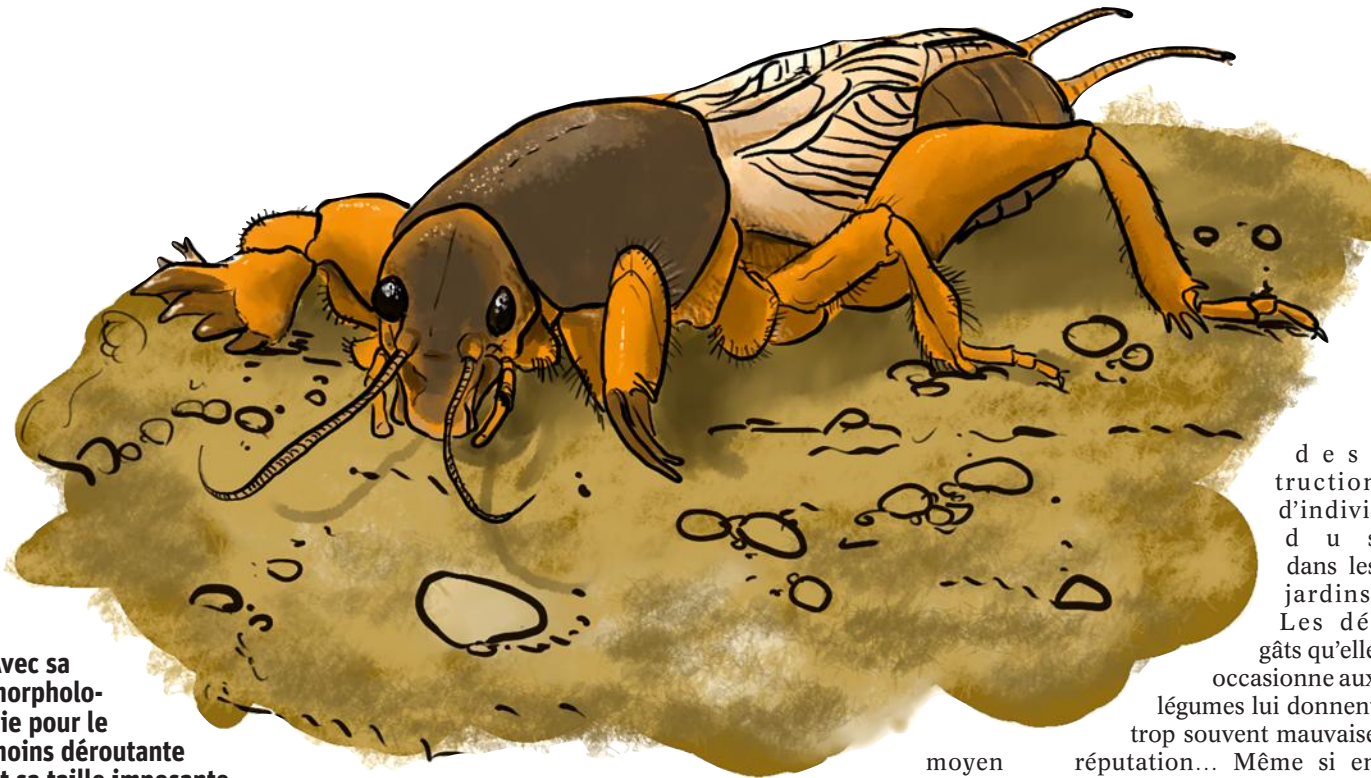


NATURE Biodiversité

En quête d'insectes... Le jardinier et la courtilière



Avec sa morphologie pour le moins déroutante et sa taille imposante, la courtilière peut en impressionner plus d'un ! Et pourtant, cet insecte étonnant est en réalité totalement inoffensif.

Rangée parmi les orthoptères, la courtilière, cousine des sauterelles et des criquets, présente un mode de vie très discret qui ne facilite pas sa détection. De mœurs plutôt nocturnes, on l'entend aisément les nuits de printemps ou

de début d'été. L'espèce a un mode de vie essentiellement souterrain. Grâce à ses pattes antérieures larges et munies de griffes, elle peut creuser des galeries dans le sol qui lui servent de terrier et de terrain de chasse, notamment pour attraper des larves d'insectes ou des vers.

On la trouve dans les prairies humides, les jardins et cultures au sol meuble ainsi qu'aux abords de zones humides. Le

moyen le plus efficace pour détecter sa présence est de l'écouter chanter les nuits de printemps (rendez-vous sur le site <http://www.chant-orthoptere.com> pour écouter son chant).

■ La situation de la courtilière en Bourgogne Franche-Comté

La courtilière est encore bien présente dans notre région, mais a tendance à régresser, notamment en raison de la

destruction d'individus dans les jardins. Les dégâts qu'elle occasionne aux légumes lui donnent trop souvent mauvaise réputation... Même si en contrepartie, sa voracité en fait un prédateur redoutable de larves rendant bien des services aux jardiniers. Le nombre de données régionales restant encore trop limité, il est difficile d'établir un bilan fiable de la situation de l'espèce aujourd'hui en Bourgogne Franche-Comté. C'est pourquoi nous avons besoin de votre aide !

■ Jardiniers : prenez part à l'enquête !

Nous vous invitons à ouvrir l'œil et à tendre l'oreille dès le retour des beaux jours, ou alors à nous signaler toute observation, même ancienne. La meilleure période pour l'apercevoir est le printemps, entre avril et juin. Le plus facile pour la détecter est d'écouter sa stridulation nocturne, mais il est tout à fait possible d'observer des adultes ou des larves toute l'année lorsqu'on travaille son jardin.

La contribution des jardiniers amateurs se révèle parti-

À SAVOIR

■ Comment participer ?

Cette enquête est menée conjointement du côté de la Bourgogne et de la Franche-Comté par la Société d'histoire naturelle d'Autun, le Conservatoire botanique national de Franche-Comté, l'Observatoire régional des invertébrés et l'Office pour les insectes et leur environnement de Franche-Comté.

Vous pouvez nous transmettre facilement vos données en remplissant un formulaire accessible en ligne. Attention, pensez à joindre une photo ou un enregistrement sonore de votre observation pour aider nos experts à valider votre donnée !

■ Pour participer côté Bourgogne

Rendez-vous sur le site www.faune.bourgogne-nature.fr, rubrique "Les enquêtes en cours".

■ Côté Franche-Comté

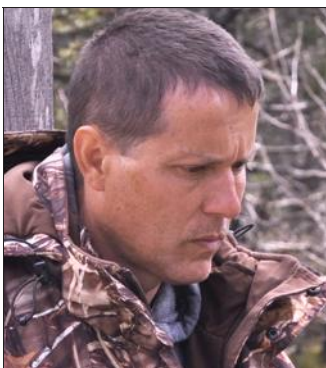
Rendez-vous sur le site www.cbnfc-ori.org, rubrique "Invertébrés" et "Enquêtes en cours".

culièrement précieuse, car c'est souvent en bêchant que l'on découvre par hasard cet insecte remarquable et très reconnaissable. Lors des premières soirées chaudes du printemps, vous l'entendrez peut-être même depuis votre fenêtre...

Lien web : http://faune.bourgogne-nature.fr/fr/presentation_548.html

<http://cbnfc-ori.org/enquete/insectes-invertebres>

RÉDACTION



← **Frédéric Mora**
Entomologiste,
Conservatoire botanique
national de Franche-Comté,
Observatoire régional
des invertébrés,
frederic.mora.ori@cbnfc.org

Quentin Barbotte →
Chargé d'études,
entomologiste,
shna.quentin@orange.fr



PARTENARIAT

Cette page est réalisée en partenariat avec l'association fédératrice Bourgogne Franche-Comté Nature, qui regroupe la Société d'histoire naturelle d'Autun, la Société des sciences naturelles de Bourgogne, le Parc naturel régional du Morvan et le Conservatoire d'espaces naturels de Bourgogne.

NOLAY (21) La biodiversité s'expose

Pour être au poil sur la biodiversité, redécouvrez notre exposition *Faune sauvage de Côte-d'Or* à la chapelle Saint-Pierre de Nolay, du 26 avril au 5 mai de 15 à 18 heures. Événement organisé par la mairie de Nolay.

CRÉDITS

Coordination : Daniel Sirugue, rédacteur en chef de Bourgogne Franche-Comté Nature et conseiller scientifique au Parc naturel régional du Morvan.

Illustration : Gilles Macagno.
Rédaction : Dominique Langlois.