

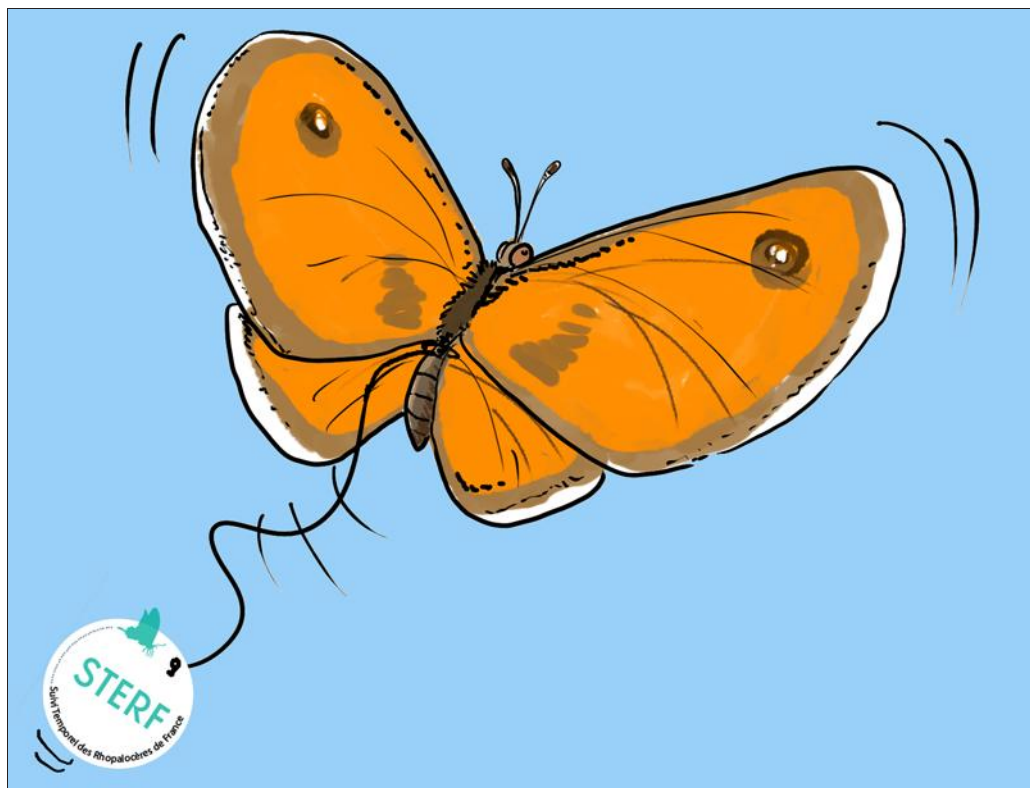
NATURE Biodiversité

# Un observatoire au chevet des papillons

Depuis une dizaine d'années, des naturalistes volontaires s'impliquent pour évaluer l'état des populations de papillons.

## ■ Qu'est-ce que le Sterf ?

C'est le Suivi temporel des espèces de rhopalocères de France. Autrement dit, c'est le suivi de l'évolution du nombre d'espèces et d'individus de papillons de jour présents en France. Le Sterf a démarré en 2006 à l'initiative du Muséum national d'histoire naturelle (MNHN) et de l'Association des Lépidoptéristes de France. Jusqu'alors, on supposait une réduction des populations de papillons sous l'effet de nos pratiques, mais rien n'existait pour quantifier le phénomène. Un protocole a donc été mis en place dans ce but. De manière individuelle, il est très difficile de savoir s'il y a plus ou moins de papillons, notamment à cause de la météo qui a une grande influence sur leur vol. Un recul sur plusieurs années est donc indispensable. De plus, l'objectif de ce protocole n'est pas de suivre l'évolution sur un site précis, mais bien de dégager des tendances significatives à l'échelle du pays.



## ■ Quelles sont les modalités de ce suivi ?

Lorsqu'un volontaire se manifeste pour participer au Sterf, le MNHN tire au sort pour lui un site de deux kilomètres sur deux à proximité de la commune qu'il a indiquée. Le hasard permet de ne pas se focaliser sur des espaces particulièrement riches,

mais de bien balayer tout le territoire, y compris la nature "ordinaire". Le prospecteur va alors déterminer cinq à dix transects, des cheminements pouvant être parcourus en dix minutes chacun et traversant les différents habitats présents sur le site. Un transect sillonnera par exemple une prairie, un autre une cul-

ture, un chemin forestier, une zone humide... Il s'agit ensuite de suivre ces transects une fois par mois de mai à août en inventoriant tous les papillons à portée de vue. Les conditions météorologiques doivent être adéquates pour réaliser le comptage : ni pluie, ni vent fort, et température supérieure à 13 °C. Les données sont saisies informatiquement par les participants et remontées au MNHN.

## ■ Le Sterf a-t-il lieu en Bourgogne Franche-Comté ?

Une quinzaine de sites sont pour l'instant suivis sur toute la région mais il y a besoin de nouveaux prospecteurs : il faut pour cela être capable de déterminer les papillons de son secteur et être motivé sur la durée, car le suivi n'a de valeur que s'il est pérenne. Même si nous savons que la

## POUR EN SAVOIR PLUS

### ■ Une revue



Pour tout savoir sur le matériel, les méthodes employées pour le Sterf, et comment s'y associer, reportez-vous au n° 26 de la revue *Bourgogne Franche-Comté Nature*. Rendez-vous également sur la page dédiée du MNHN : <http://vigienature.mnhn.fr/page/suivi-temporel-des-rhopaloceres-de-france-sterf>.

### ■ Mini-glossaire

**Lépidoptériste** : spécialiste des papillons.

**Réserve naturelle** : 30 Réserves naturelles sont présentes en Bourgogne Franche-Comté, 7 d'entre elles participent au Sterf.

## PAROLE D'EXPERT

« Chaque génération d'une espèce de papillon vole trois à cinq semaines »

**Dominique Langlois**  
Conservateur de la Réserve naturelle nationale du ravin de Valbois

« Dans une Réserve naturelle, on cherche à obtenir des tendances précises et complètes pour ce territoire. Chaque génération



d'une espèce de papillon vole trois à cinq semaines, avec des pics d'émergence. Nous effectuons des prospections soutenues, tous les 10 à 14 jours, pour ne rater aucune espèce. Le Sterf fixe une fréquence moins exigeante pour plus de faisabilité. Il permet cependant de couvrir une période suffisamment importante pour observer à la fois les espèces précoces et tardives, et obtenir un indice d'abondance fiable à l'échelle nationale. »

biodiversité s'appauvrit, particulièrement dans les milieux agro-pastoraux, nous n'avons pas encore assez de recul pour tirer des conclusions du Sterf. Il est cependant frappant, en tant que prospecteur, d'observer le faible nombre de papillons dans les milieux ordinaires, mais des surprises sont toujours possibles, indiquant qu'il existe encore des espaces refuges à préserver.

## PARTENARIAT

Cette page est réalisée en partenariat avec l'association Bourgogne Nature, association regroupant la Société d'histoire naturelle d'Autun, la Société des sciences naturelles de Bourgogne, le Parc naturel régional du Morvan et le Conservatoire d'espaces naturels de Bourgogne.

## ENQUÊTE

### Zoom sur les premiers papillons de l'année

Vous observez les premiers papillons de l'année ? La Société d'histoire naturelle d'Autun est intéressée ! Participez aux enquêtes "Les premiers papillons" en vous rendant dans la partie "Les enquêtes en cours" ou sur E-observations, sur [www.faune.bourgogne-nature.fr](http://www.faune.bourgogne-nature.fr).

## CRÉDITS

Coordination : Daniel Sirugue, rédacteur en chef de *Bourgogne Nature* et conseiller scientifique.

au Parc naturel régional du Morvan.

Illustration : Gilles Macagno.

Rédaction : Dominique Langlois.