

■ BOURGOGNE-FRANCHE-COMTÉ

Deux nouveaux membres

au sein du réseau BFC Nature

L'association fédératrice a le plaisir d'accueillir deux nouvelles structures dans le deuxième collège. Il s'agit du Grand Site de France **Bibracte – Mont Beuvray** et de l'**Écomusée de la Bresse Bourguignonne**.

B I B R A C T E

Le site de Bibracte Mont-Beuvray, classé au titre des Sites et Paysages et au titre des monuments historiques, bénéficie depuis 2008 du label Grand Site de France délivré par le ministère de la Transition écologique et solidaire. Préserver et entretenir la forêt majestueuse du Mont Beuvray et les paysages qui en font la beauté, confrontés chaque année avec plus de vigueur aux évolutions imposées par le changement climatique, étudier et mettre en valeur un patrimoine archéologique deux fois millénaire et emblématique d'une page décisive de l'histoire européenne, accueillir un public nombreux et varié en quête d'expérience culturelle ou du plaisir simple d'une escapade en pleine nature, participer à la vie d'un territoire confronté aux problématiques économiques et sociales de la ruralité du XXI^e siècle, tels sont les défis qui se posent au quotidien à l'établissement public en charge de la gestion de Bibracte.

Bibracte EPCC – Centre archéologique
58370 Glux-en-Glenne

Musée de Bibracte – Mont Beuvray
71990 Saint-Léger-sous-Beuvray
03 85 86 52 40

www.bibracte.fr



Installé depuis 1981 à Pierre-de-Bresse, dans le cadre prestigieux de l'ancien château des Comtes de Thiard édifié au XVII^e siècle et devenu propriété du département de Saône-et-Loire, l'Écomusée de la Bresse bourguignonne est un conservatoire de la mémoire du pays bressan. Il présente à travers ses salles d'expositions permanentes les milieux naturels, l'histoire, les savoir-faire, les aspects de la vie traditionnelle et l'architecture ancienne et actuelle de la Bresse bourguignonne.

Château départemental
71270 Pierre-de-Bresse
03 85 76 27 16

www.ecomusee-bresse71.fr



L'émotion de la découverte des traces en forêt.

■ BOURGOGNE

BFC Nature fête la Science

Le week-end du 2 et 3 octobre 2021, l'association fédératrice BFC Nature était présente au Village des Sciences à Dijon pour l'édition 2021 de la Fête de la Science. Cette année, pour la thématique « L'émotion de la découverte », BFC Nature a choisi de présenter une animation autour de la découverte des traces en forêt et de l'identification des espèces que l'on peut rencontrer.

Les visiteurs ont pu découvrir notre exposition Nature Junior « *Mille et une traces en forêt* », en lien avec le Bourgogne Nature Junior n° 3 2011-2012, dessinée par Gilles MACAGNO ainsi qu'une animation spécialement conçue pour l'occasion autour de la reconnaissance des empreintes. Il fallait faire le lien entre des photographies de notre ami BFC Nature David COUSSON et les moulages exposés dans une vitrine. Cette animation a été réalisée en partenariat avec la SHNA-OFAB, le PNRM et la SSNB.

Cette exposition et la revue sont entièrement consultables gratuitement sur notre site internet.

www.bourgogne-franche-comte-nature.fr



Michel Blais

Les participants aux 17^e rencontres Bourgogne-Franche-Comté Nature.

■ BOURGOGNE-FRANCHE-COMTÉ

Les 17^e rencontres Bourgogne-Franche-Comté Nature

Les plantes et leurs interactions avec d'autres organismes vivants

Un franc succès !

Les 17^e Rencontres BFC Nature se sont déroulées les 24 et 25 septembre 2021, à la Maison du Parc naturel régional du Morvan à Saint-Brisson (Nièvre). **175 naturalistes, scientifiques, amateurs et passionnés**, venus de toute la France et même au-delà, se sont retrouvés pour échanger autour du thème « Les plantes et leurs interactions avec d'autres organismes vivants ».

Deux journées au cours desquelles **15 conférences** aux sujets divers et variés étaient proposées, et ont permis d'ouvrir le débat sur les conséquences de nos choix sur la biodiversité. L'intégralité des vidéos de ces conférences est accessible sur notre site internet dans la Rubrique « Les Rencontres/Les anciennes éditions ». Vous pouvez les visionner à tout moment.

Le vendredi, une classe de BTS du Lycée Agricole Public Olivier de Serres à Quetigny (21) était présente dans l'auditorium afin d'assister aux conférences.

Le samedi, les deux grands témoins, Marc DUFUMIER (AgroParisTech) et Marc-André SÉLOSSE (Muséum naturel d'histoire naturelle) ont proposé des conférences de qualité sur l'agroécologie et sur les alliés des plantes.

Le nouveau format de cette édition laissant place à un temps d'échanges plus long avec l'ensemble des intervenants a été particulièrement remarqué et apprécié. Ces Rencontres ont été ponctuées de moments conviviaux permettant aux participants de découvrir à travers trois expositions pédagogiques et artistiques, la flore sauvage, sa singularité et ses menaces. De plus, une dizaine de stands a permis à des structures de présenter leurs activités et leurs travaux.

Pour découvrir l'ambiance de ces deux journées, retrouver toutes les photos sur notre site internet dans la Rubrique « Les Rencontres ». L'édition des Actes paraîtra dans le numéro 35 de la revue scientifique **BFC NATURE** et regroupera les articles des communications proposées. Un numéro riche en contenu à venir.

Nous vous donnons rendez-vous à Saint-Brisson l'année prochaine, les 23 et 24 septembre 2022, pour une nouvelle édition sur le thème des « cours d'eau de Bourgogne-Franche-Comté ».

www.bourgogne-franche-comte-nature.fr



Daniel Sivolet

Ouverture des 17^e rencontres Bourgogne-Franche-Comté Nature, de gauche à droite : Michel CARTERON (Bourgogne-Franche-Comté Nature), Stéphane WOYNAROSKI (Conseil régional Bourgogne-Franche-Comté), Christian GUYOT (Parc naturel régional du Morvan), Marie-Pierre COLLIN-HUET (DREAL Bourgogne-Franche-Comté).



Daniel Sivolet

Marc DUFUMIER, professeur honoraire à Agro Paris Tech, il plaide pour une agriculture inspirée de l'agroécologie.



Daniel Sivolet

Marc-André SÉLOSSE, biologiste spécialisé en botanique et mycologie, il a travaillé sur la symbiose et l'écologie.

BOURGOGNE-FRANCHE-COMTÉ

Un nouveau partenariat pour valoriser la biodiversité en Bourgogne-Franche-Comté

Le 14 octobre 2021, une convention de partenariat a été signée entre l'association fédératrice BFC Nature et l'Agence Régionale de la Biodiversité de Bourgogne-Franche-Comté, dans les locaux de Latitude21 à Dijon. Cette convention vise à rapprocher les deux structures et l'ensemble du réseau des partenaires afin de déployer et mutualiser leurs actions et leurs outils dans le cadre de la Stratégie Régionale de la Biodiversité. La convention porte principalement sur la reconnaissance, le développement et valorisation des outils régionaux de communication et de diffusion des savoirs. L'ARB-BFC reconnaît entre autres l'échelle régionale de BFC Nature et son rôle comme éditeur nature et devient un partenaire privilégié dans l'organisation annuelle des Rencontres scientifiques BFC Nature. Les deux structures s'engagent mutuellement à valoriser et à diffuser les événements et les actualités de chacun dans leurs réseaux respectifs au moyen de leurs outils de communication dédiés.

www.arb-bfc.fr

www.bourgogne-franche-comte-nature.fr



En bas,
de gauche à droite,

Stéphane WOYNAROSKI (Président ARB BFC),
Christian GUYOT (Vice-président BFC Nature - PNRM),
Michel CARTERON (Président BFC Nature) et
Bernard REY (Vice-président BFC Nature - SSNB).



Station d'étude de Coléoptères saproxylophiques de différentes essences - Morvan.

BOURGOGNE-FRANCHE-COMTÉ

« jeu de données », une nouvelle rubrique pour la revue scientifique BFC Nature

La revue scientifique a le plaisir d'accueillir une nouvelle rubrique. Il s'agit de la rubrique « jeu de données » qui décrit un jeu de données scientifiques brutes, et le protocole par lequel elles ont été collectées. Les données décrites doivent être accessibles soit directement (tableau, graphe, etc.), soit sous forme de fichiers annexés, soit plus généralement par un lien pérenne (URL, DOI) vers un entrepôt de données en ligne (Zenodo, Dryad, dat@osu, etc.).

Le texte informe de la disponibilité du jeu de données et de son potentiel pour des utilisations futures. Contrairement à un article classique, cette rubrique décrit uniquement des données scientifiques et les circonstances et méthodes de leur collecte. Il ne rend pas compte des hypothèses ni des conclusions issues de l'analyse de ces données. Néanmoins, il présente les analyses techniques et statistiques validant la qualité des données.

www.bourgogne-franche-comte-nature.fr

YONNE

Le sortilège de la Vouivre

Un nouveau parcours numérique !

Ce parcours vous permettra de découvrir l'histoire de Pierre-Perthuis (89). Une façon originale de découvrir la nature et de comprendre comment la préserver tout en plongeant au cœur d'une intrigue palpitante. Il y a bien longtemps, une jeune fille a été transformée en une créature fantastique appelée la Vouivre. Depuis des siècles, elle est prisonnière de cet affreux sortilège. On raconte que le grimoire de la sorcière qui l'a envoûtée a été détruit mais que des morceaux contenant une formule magique contre le maléfice sont éparpillés autour de Pierre-Perthuis (89). Pour briser le sortilège, il vous faudra retrouver cette formule et l'apporter au repaire de la Vouivre. Adapté aux enfants de 8 à 12 ans, ce parcours numérique d'une durée d'environ 1 h 30 est téléchargeable sur votre smartphone depuis l'application GuidiGO. Ce parcours, gratuit, a été réalisé par eScientielle et coordonné par l'association fédératrice BFC Nature, avec un financement du Conseil départemental de l'Yonne.



eScientielle

MORVAN

Les chercheurs dans les bois

Un évènement de l'experimentalium

Le dimanche 12 septembre 2021, se sont tenues à la Maison du Parc du Morvan, des rencontres insolites autour du thème de la forêt.

De nombreux chercheurs travaillent sur la forêt, son écosystème ou les produits que l'on en tire. Cette journée était l'occasion de les rencontrer afin de mieux comprendre leurs recherches et les conclusions qu'ils en tirent pour nos forêts.

Plus de 200 personnes sont venues discuter avec les chercheuses et les chercheurs de l'Université de Bourgogne du Centre INRAE Grand Est - Nancy & Grand Est - Colmar et de l'Université de Franche-Comté. De nombreux formats de rencontres étaient proposés : des ateliers-discussions, des balades scientifiques, une projection du documentaire Hêtre et Avoir réalisé par les PNR des Millevaches en Limousin et du Morvan, une visite d'un site expérimental en forêt et une conférence.

Cet évènement était organisé par la mission culture de l'université de Bourgogne, en partenariat avec le PNR du Morvan et cofinancé par la région Bourgogne-Franche-Comté.



Présentation de la saisine du conseil scientifique du Parc naturel régional du Morvan sur les coupes à blanc par Jacques RANGER.

Lancement officiel du Nature Junior n° 11

au collège André Malraux de Dijon (21)

Le lundi 4 octobre 2021, à l'occasion de la Fête de la Science, l'association fédératrice BFC Nature a présenté officiellement le dernier numéro de l'outil pédagogique Nature Junior n° 11 sur la thématique des paysages de Bourgogne-Franche-Comté au collège André MALRAUX de Dijon (Côte-d'Or). Cet établissement est labellisé E3D de niveau 3 (établissement en démarche globale de développement durable).

En 2020, les élèves de 5^e de ce collège ont travaillé sur un projet en collaboration avec Latitude21 et la fondation Tara sur le devenir des déchets. Pour sensibiliser leurs camarades, ils ont réalisé une œuvre interactive : une sirène en déchets plastiques accompagnés de contenus interactifs pour découvrir les conséquences des actions des sociétés humaines sur les milieux aquatiques.

Ce projet a été salué lors du lancement du Nature Junior n° 11 par Marion CHAMPY du conseil départemental de la Côte-d'Or, Paul GERMAIN, IPR physique-chimie, chef de mission académique Éducation au Développement Durable, Bernard REY, Vice-président de BFC Nature, Daniel SIRUGUE, conseiller scientifique du Parc naturel régional du Morvan et rédacteur en chef de la revue, Denis DOUGE, principal de l'établissement, Frédéric SŒURS de l'Union régionale des CPIE, Gérard PAYEN, trésorier adjoint de BFC Nature, et Alice GUERIN, chargée de Transmission des savoirs chez BFC Nature ; en présence des élèves et de Sandrine ESQUIROL-PAQUEROT, l'enseignante en Sciences et de la vie et de la Terre.

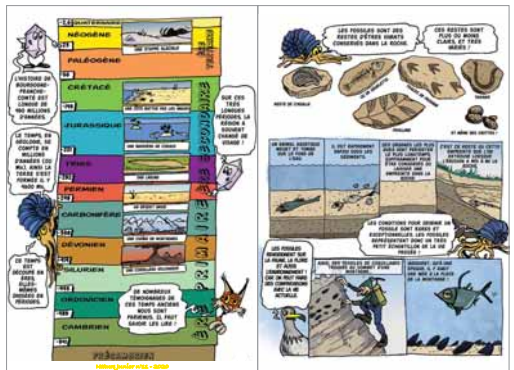
L'après-midi s'est poursuivi par une présentation de l'exposition « La Bourgogne-Franche-Comté, une longue histoire » issue du Nature Junior n° 11, et accompagné par un quizz, auquel les élèves ont vivement participé !

Les articles de la revue Nature Junior n° 11 sont disponibles en libre téléchargement sur www.bourgogne-franche-comte-nature.fr, dans la rubrique « Nos publications > Nature Junior », ou gratuitement sur commande à l'association BFC Nature en participant à ses frais de port (7 €). Pour plus d'informations, contactez-nous au 0386760736 ou à contact@bfcnature.fr.

www.bourgogne-franche-comte-nature.fr



Les élèves découvrent l'exposition du Nature Junior n° 11-2020.



■ BOURGOGNE-FRANCHE-COMTÉ

3 questions à...

Bérangère ABBA, secrétaire d'État chargée de la Biodiversité

1

BFC NATURE. – Vous êtes venue présenter le lancement de la consultation de la nouvelle stratégie nationale biodiversité (SNB3) en BFC le 15 mars 2021. En quoi, sera-t-elle différente des 2 premières sachant que la nature n'a jamais été aussi mal en point ?

Bérangère ABBA. – Face au déclin de la biodiversité, l'ambition de la SNB3 est de susciter des changements profonds, afin de réduire drastiquement les 5 pressions sur la biodiversité telles qu'identifiées par l'IPBES (Plateforme intergouvernementale scientifique et politique sur la biodiversité et les services écosystémiques). Cela passe par la fixation d'objectifs à l'horizon 2030, respectant le nouveau cadre mondial qui sera adopté en 2022 à la COP15 biodiversité. Alors que la SNB2 avait formulé 20 objectifs non hiérarchisés en termes généraux, nous souhaitons décliner la SNB3 en plans d'action, concrets et opérationnels, assortis de cibles chiffrées, d'indicateurs de suivi et d'un calendrier, dès sa publication.

L'autre condition de réussite de cette stratégie est l'adhésion de tous.

En premier lieu, l'État et les collectivités ont une responsabilité particulière. La mobilisation interministérielle pour intégrer les enjeux de biodiversité dans les politiques sectorielles est essentielle. Nous devons décloisonner les politiques publiques et les mettre toujours plus en cohérence.

Enfin, la préservation de la biodiversité est une affaire de terrain. Aussi, j'ai souhaité m'appuyer sur les propositions issues des territoires et des citoyens. J'ai rencontré dans les régions les responsables territoriaux concernés par la biodiversité, réunis dans des instances comme les Comités régionaux de la biodiversité. Chacun a pu apporter librement sa contribution, grâce à des interfaces en ligne. J'ai noté le besoin d'asseoir la SNB3 sur des principes forts, comme la sobriété dans l'usage des ressources et des espaces, ou encore la synergie entre la lutte contre le dérèglement climatique et la préservation de la biodiversité.

En résumé, pour une stratégie nationale biodiversité qui nous permette enfin d'atteindre nos objectifs, il nous faut du concret, du terrain, et de la cohérence.



Damien Sarrat

2

BFC NATURE. – Quels sont les enjeux du plan France Relance pour la préservation de la Biodiversité et plus particulièrement quels sont les apports en BFC ?

Bérangère ABBA. – En Bourgogne-Franche-Comté, plus de 50 projets ont bénéficié des crédits France Relance, près de 5,5 millions d'euros, pour des actions dédiées la biodiversité.

La DREAL a ainsi soutenu des projets en faveur des espaces protégés et de la restauration écologique, pour 2,2 millions d'euros.

L'Office français de la biodiversité a déployé 1,6 million d'euros pour 9 projets dont 7 atlas de la biodiversité communale.

Le parc national de forêts a, quant à lui, bénéficié de 1,7 million de crédits France Relance.

Ces projets concernent de nombreux milieux naturels (pelouses sèches, étangs, tourbières et milieux forestiers).

Deux exemples : le Conservatoire des espaces naturels du Jura est aidé pour entretenir des pelouses calcaires. Le PNR du Haut-Jura est accompagné pour restaurer les habitats forestiers du Grand Tétrás.

Dans le domaine de l'eau, les agences de l'eau engagent près de 17 millions d'euros de France relance pour sécuriser les infrastructures de distribution d'eau potable et d'assainissement.

3

BFC NATURE. – La transmission des savoirs est pour nous fondamentale afin de ne pas perdre nos acquis et de faire connaître les études réalisées à tous. Quels sont les moyens de financement envisagés ?

Bérangère ABBA. – Je partage cette ambition de la transmission des savoirs. La connaissance doit être accessible à tous, du grand public aux experts. Elle éclaire les choix des acteurs, publics ou privés, objective les débats, et facilite la mobilisation. C'est pourquoi j'accorde une grande importance aux principes de l'open data, et notamment à l'ouverture maximale des données sur la biodiversité.

Je connais l'implication majeure du réseau associatif et leurs efforts pour animer les réseaux d'acteurs, développer la diffusion et l'accompagnement. C'est précisément pour soutenir ces actions que mon ministère consacre annuellement plus de 3 M€ à la valorisation de la connaissance sur la biodiversité, dont plus d'1,2 M€ directement destinés aux acteurs régionaux. Ces crédits s'ajoutent aux moyens mis en œuvre en propre par les opérateurs de l'État comme les instituts de recherche, les agences de l'eau ou l'OFB.

Lors de ma visite à Dijon en mars dernier, j'avais par ailleurs annoncé une augmentation de 6 M€ des crédits alloués aux Réserves naturelles de France, pour la médiation et l'éducation à l'environnement.

■ BOURGOGNE-FRANCHE-COMTÉ

Une nouvelle Réserve naturelle régionale en Bourgogne-Franche-Comté

Depuis 2017, la commune de Nanchez (Jura) et le Parc naturel régional (PNR) du Haut-Jura ont travaillé de concert pour le classement des tourbières du bief du Nanchez en Réserve naturelle régionale (RNR). À l'issue de la procédure de classement par le Conseil régional, finalisée en décembre 2021, ce site riche et déjà reconnu, d'une surface de près de 49 ha, bénéficie désormais d'un statut de protection renforcé et contribue ainsi aux objectifs de la Stratégie nationale des aires protégées (SNAP). Il constituera également un support pour l'étude des habitats et des espèces qui s'y épanouissent ainsi que pour la sensibilisation des publics.

Après une longue phase d'acquisition de parcelles, rendue possible grâce au soutien de l'Agence de l'eau RMC et de la Région Bourgogne-Franche-Comté, sa création constitue pour la commune de Nanchez une étape importante dans sa politique de préservation des milieux les plus exceptionnels de son territoire. Elle participera à la valorisation de son image et sans aucun doute au maintien de son attrait pour des touristes sensibles, entre autres, à la qualité des paysages et des milieux naturels.

Dès maintenant, le PNR du Haut-Jura, gestionnaire du site, travaille à la réalisation du premier plan de gestion sachant que la RNR regroupe une grande diversité de milieux : forêt de pente, pelouses, pâtures, prés humides, tourbières et cours d'eau et qu'à ce jour, environ 400 espèces y ont été inventoriées.



Les tourbières du bief du Nanchez (39) classées en Réserve naturelle régionale.

www.bourgognefranchecomte.fr
www.parc-haut-jura.fr

CÔTE-D'OR

Partenariat pour la pose de nichoirs pour les rapaces

Depuis de nombreuses années, plusieurs organismes (CD21, CRBFC, DREAL BFC) soutiennent les actions d'étude et de protection mises en place par « la Choue » avec différentes espèces de rapaces nocturnes. En 2020, 2 nouveaux partenariats sont apparus : l'un avec la Communauté de communes Pouilly-en-Auxois/Bligny-sur-Ouche, l'autre avec Dijon Céréales.

Le premier s'est traduit par la pose en 2020 de 30 nichoirs dans 10 des 47 communes de la communauté de communes : 17 pour l'Effraie, 11 pour le Faucon crécerelle et 2 pour la Chouette chevêche. L'action a été reconduite en 2021 avec 30 nouveaux nichoirs dans 9 communes : 20 pour la Chouette effraie et 10 pour le Faucon crécerelle.

Le second a vu la pose de 15 nichoirs chaque année pour 2 espèces : en intérieur, dans des hangars pour la Chouette effraie et en extérieur, sur des silos pour le Faucon crécerelle.

Toutes ces activités se déroulent dans une bonne ambiance de convivialité et avec la totale adhésion des hébergeurs divers. Les premiers résultats positifs et encourageants n'ont pas tardé à se manifester et à inciter « à y voir comme un encouragement à poursuivre ».

Bien évidemment, si certains pensent avoir des calories à dépenser dans la fabrication des nichoirs, dans leur pose et dans leur visite annuelle, ils sont les bienvenus pour étoffer la main-d'œuvre.

contact@lachoue.fr



Pose d'un nichoir à Faucon crécerelle dans un site Dijon Céréales (en haut) et d'un nichoir à Effraie dans la communauté de communes Pouilly-en-Auxois/Bligny-sur-Ouche (en bas).



Le site du GOJ créé par le CA de l'association et Nathalie CAMILLERAPP.

JURA

Une nouvelle adresse pour les ornithophiles

Le Groupe Ornithologique du Jura (GOJ) vous présente son nouveau site internet consultable sur ordinateur, smartphone et tablette. Sur fond sonore de chants d'oiseaux et agrémenté de superbes photos, le site vous dévoile l'histoire et le fonctionnement du GOJ, ses actions de protection de l'avifaune et comment vous pouvez y contribuer. Le site permet également de réserver des sorties ouvertes à tous pour observer les oiseaux, de consulter la charte de l'ornithologue, de lire et commenter l'actualité du GOJ grâce à un blog et enfin d'entrer en contact avec l'association afin de participer à la sauvegarde des oiseaux dans le Jura.

Rejoignez-nous vite sur oiseauxdujura.wixsite.com/goj39

Inauguration du premier site ENS de l'Yonne

Le 18 octobre 2021, quatre ans après l'adoption de son schéma départemental des Espaces Naturels Sensibles (ENS), le département de l'Yonne labellise son premier site ENS à Voutenay-sur-Cure, au lieu-dit « la Côte de l'Étang ».

Le site de 24 ha sur un coteau exposé sud présente un complexe de pelouses calcaires et des milieux ouverts très secs qui lui confèrent un air de « petit Causse ». On y rencontre des espèces floristiques patrimoniales à tendance subméditerranéenne (Liseron des monts Cantabriques, Trinie glauque) ainsi que des insectes et oiseaux affectionnant les terrains bien ensoleillés (Sylvandre helvète, Pouillot de Bonelli) et de nombreux reptiles.

La maîtrise foncière du site est assurée pour un tiers par la commune et 20 % par le CENB. Une démarche d'animation est en cours auprès des autres propriétaires pour étendre la maîtrise foncière.

Des mesures de gestion du milieu par pâturage ovin ont été mises en place depuis 2020 et seront poursuivies dans le cadre de contrats Natura 2000.

ens@yonne.fr



Dévoilement du panneau d'accueil à l'entrée du site ENS de la « Côte de l'Étang ».

Une réserve intégrale pour le Parc national de forêts

Par décret publié au Journal Officiel du 10 décembre 2021, le gouvernement acte la création de la réserve intégrale du Parc national de forêts, en forêt domaniale d'Arc-Châteauvillain. Premier parc national français dédié aux forêts feuillues de plaine, le Parc national de forêts est un territoire de choix pour le suivi des changements globaux, en particulier les changements climatiques et leurs effets sur les forêts. D'une superficie de 3087 hectares, la réserve intégrale va permettre l'observation à long terme de ces changements globaux et constituera un espace de référence à l'échelle européenne et internationale. La réglementation spéciale qui s'applique à une réserve intégrale est établie pour limiter durablement l'action de l'homme sur les écosystèmes, permettant ici l'observation scientifique de forêts en libre évolution. Compte tenu de la surface importante de la réserve intégrale des cheminements ouverts au public seront conservés pour les balades pédestres.

www.forets-parcnational.fr



Réserve intégrale : un espace de protection et d'observation, en libre évolution.



Entrée de la Grotte de Gravelle et un panneau informant le public sur la réglementation en vigueur sur la Réserve Naturelle Nationale.

JURA

Bon anniversaire ! 30 ans de la RNN de la Grotte de Gravelle

Le 15 décembre 2022, la Réserve Naturelle Nationale (RNN) de la Grotte de Gravelle fêtera ses 30 années d'existence. Située sur la commune de Macornay, dans le Jura, cette RNN de 1,36 ha protège principalement une cavité de 75 mètres de développement. Elle revêt un intérêt particulier pour la préservation des populations de chauves-souris : le Minoptère de Schreibers, le Petit murin et le Grand murin, espèces remarquables, qui y forment chaque été une colonie mixte de mise bas de plusieurs centaines d'individus. Au total, ce sont 24 espèces et un groupe d'espèces qui fréquentent ce site souterrain tout au long de l'année, sur les 28 espèces recensées à ce jour en Bourgogne-Franche-Comté. Pour célébrer cet événement, des festivités organisées par l'association gestionnaire, la CPEPESC Franche-Comté, se tiendront en août 2022.

www.cpepesc.org

FRANCHE-COMTÉ

Carnet rose du Minoptère de Schreibers

Chaque été, la CPEPESC réalise un suivi de la mise bas du Minoptère de Schreibers en Franche-Comté, afin de permettre une estimation de l'évolution des effectifs de l'espèce. 7 cavités sont actuellement connues pour accueillir des colonies de parturition de Minoptère. En 2021, la mise bas de l'espèce a été observée sur 5 de ces 7 sites, avec 2937 juvéniles observés. Bien que la météo ait perturbé les observations, plusieurs constats sont dressés :

- Les conditions météorologiques défavorables ont eu un impact sur les animaux : mise bas tardive, étalée sur plusieurs semaines, état sanitaire des bêtes ;
- Deux gîtes jurassiens sont toujours majeurs pour l'accueil des colonies de mise bas de Minoptères, confirmant la nécessité de la mise en place d'une protection forte pour ces cavités ;
- La population de jeunes nés sur un site de Haute-Saône continue son déclin, malgré la mise en protection physique et réglementaire de la cavité. Il s'agit du gîte de mise bas le plus septentrional de l'espèce en France.

www.cpepesc.org

Juveniles de Minoptère de Schreibers au sein de la Réserve Naturelle Nationale de la Grotte du Carroussel, Conflandey et Port-sur-Saône (25)



■ HAUTE-SAÔNE

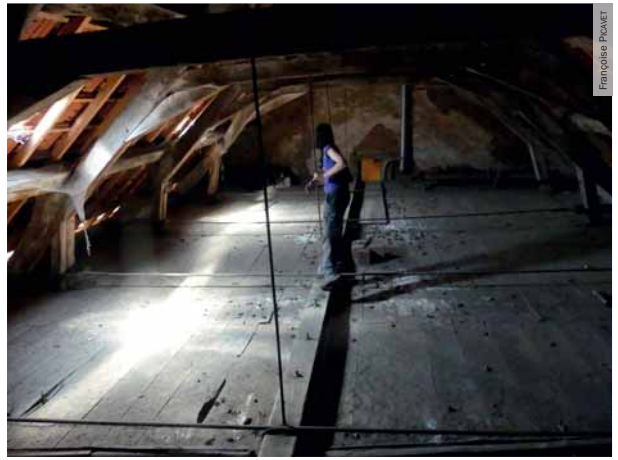
Des belles découvertes ! pour la conservation des chauves-souris

Les Réserves naturelles régionales (RNR) « Cavités à chiroptères » constituent un réseau de gîtes utilisés principalement en période de transit et d'hibernation par les chauves-souris les plus menacées. Afin de compléter les connaissances sur la fonctionnalité de ces réserves, des prospections ont été réalisées en juillet 2021 dans un rayon de 10 km autour des RNR de la Grotte de la Baume et de la Grotte de la Baume Noire, en Haute-Saône. L'objectif visait essentiellement la découverte de gîtes de mise bas en milieu bâti.

Grâce à la participation de 5 bénévoles, plus de 80 sites ont été prospectés en deux jours. Une dizaine de nouveaux gîtes ont pu être découverts pour 5 espèces différentes. Les plus grosses colonies (50 à 100 individus) concernent deux espèces : le Petit rhinolophe et la Sérotine commune.

Ces prospections seront reconduites en juillet 2022 sur d'autres sites du réseau de RNR. Avis aux bénévoles intéressés !

www.cpepesc.org



À la recherche des chauves-souris dans les combles d'une église.

■ FRANCHE-COMTÉ

Un premier pas vers le renforcement de l'unité de conservation du Conservatoire botanique national de Franche-Comté

Dans le cadre des mesures supplémentaires pour la LGV Rhin Rhône, SNCF réseau soutient le développement de l'unité de conservation du Conservatoire botanique national de Franche-Comté – Observatoire régional des Invertébrés (CBNFC-ORI). Le financement permettra d'équiper le laboratoire du CBNFC-ORI : trieuse mécanique, incubateurs, dessiccateur... Il permettra également de constituer une banque de semences pour douze espèces végétales rares et menacées de disparition en France et/ou en Franche-Comté.

Ces espèces sont présentes dans les sous bassins versants traversés par la LGV Rhin-Rhône. Pendant les 3 prochaines années, l'équipe du CBNFC-ORI procédera à des récoltes, afin de disposer d'un stock de graines pour des projets de réintroduction, de renforcement ou encore de restauration.

www.cbnfc-ori.org





Bastien Auzon - CENB

Panneau posé à l'entrée d'un espace naturel géré par le Conservatoire d'espaces naturels de Bourgogne.

■ BOURGOGNE-FRANCHE-COMTÉ

Vers une meilleure visibilité des sites conservatoires

Savez-vous quand vous vous promenez sur un site préservé par le Conservatoire d'espaces naturels de Bourgogne ou de Franche-Comté ou quand vous passez près de l'un d'eux ? Si le site n'est pas équipé d'un sentier de découverte ou de panneaux d'information, votre réponse sera probablement « non »... Le constat a été fait à l'échelle nationale par la Fédération des Conservatoires d'espaces naturels : la plupart des sites conservatoires ne sont pas identifiés sur le terrain (à l'image des sites du Conservatoire du littoral). Aussi, une signalétique spécifique a été créée et commence à être utilisée par les Conservatoires d'espaces naturels. Elle assurera une homogénéité et une identité visuelle nationale et permettra de faire connaître ces associations et leurs missions. Les Conservatoires de Bourgogne et de Franche-Comté sont engagés dans cette démarche : des premiers panneaux ont été posés à l'entrée de certains sites conservatoires et ce travail va se poursuivre tout au long de l'année.

www.cen-bourgogne.fr

■ JURA

La présidente et la directrice du Parc naturel régional du Haut-Jura

Françoise VESPA, maire de Saint-Laurent-en-Grandvaux et conseillère départementale, a été élue présidente du Parc naturel régional du Haut-Jura le 18 septembre 2020. Elle connaît le Parc depuis de très longues années en tant que déléguée, puis vice-présidente. Elle assure également la présidence du pays du Haut-Jura, au cœur du Parc. Le Parc du Haut-Jura étant frontalier avec la Suisse, elle a rejoint la commission Europe et International de la Fédération des Parcs naturels régionaux en tant que vice-présidente.

Béatrice NÉEL a pris plus récemment ses fonctions de directrice, le 1^{er} juin 2021. Le Haut-Jura est un territoire qu'elle connaît bien, habitant depuis une quinzaine d'années à proximité de Lajoux, siège de la Maison du Parc. Diplômée en écologie, paysagiste DPLG et ingénieure divisionnaire des travaux publics de l'État. Dans le cadre de ses différents postes en directions départementales des territoires, puis en préfecture en tant que secrétaire générale de l'instance de coopération franco-suisse locale, elle a pu collaborer avec le Parc depuis 2005 notamment lors de révision de sa Charte en 2010.

Dès 2022, une nouvelle révision de la charte s'engage. Ce sera leur chantier majeur.

www.parc-haut-jura.fr



Françoise VESPA, présidente du PNR du Haut-Jura (à gauche) et Béatrice NÉEL, directrice du PNR du Haut-Jura (à droite).



■ DOUBS

Exposition « **Petits monts et merveilles** » pour les petits de 3 à 6 ans

Le Pavillon des sciences de Montbéliard accueillera l'exposition « Petits monts et merveilles » du 21 mars au 4 septembre 2022. L'exposition place les enfants dans l'attitude de petits scientifiques en herbe partant explorer le milieu montagnard.

À travers les nombreux jeux et manipulations proposés, elle les invite à observer, expérimenter, réfléchir et se questionner pour percer les secrets de la montagne et de ses habitants.

Au départ d'un petit autocar « l'Eurêka-bus », les enfants suivent le départ de la visite qui se construit ensuite comme une journée de randonnée à la découverte du milieu de montagne.

Les petits montagnards pourront découvrir une vie difficile en montagne, les animaux et les plantes de montagne et leurs lieux de vie, la montagne au fil des saisons, la galerie des métiers de montagne et les espaces à protéger.

Une exposition conçue par la Galerie Eurêka à Chambéry.

www.pavillon-sciences.com

■ TERRITOIRE DE BELFORT

Un nouvel arrêté préfectoral de protection de biotope pour protéger l'Écrevisse à pattes blanches

À l'issue de nombreuses concertations et d'une procédure de participation du public du 11 janvier au 7 février 2021, le préfet du Territoire de Belfort a signé le 30 décembre 2021 un arrêté portant protection de biotope des ruisseaux patrimoniaux de tête de bassin versant.

Cet APPB est destiné à la conservation de la qualité écologique du milieu aquatique et à la protection de sa qualité physico-chimique nécessaire à la survie des espèces patrimoniales :

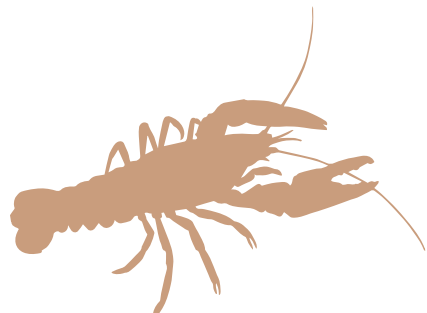
- Écrevisse à pattes blanches (*Austropotamobius pallipes*) ;
- Truite commune (*Salmo trutta fario*) ;
- Chabot (*Cottus gobio*) ;
- Salamandre tachetée (*Salamandra salamandra*).

Une aire de protection de biotope est délimitée autour de chacun des cours d'eau du département où l'Écrevisse à pattes blanches a été inventoriée sous la dénomination « Arrêté préfectoral de protection de biotope des ruisseaux patrimoniaux de tête de bassin versant - Département du Territoire de Belfort ». La protection de chaque cours d'eau est subdivisée en trois périmètres emboîtés, faisant l'objet chacun d'une réglementation : un périmètre global s'étendant de 100 m de part et d'autre de l'axe du cours d'eau, un périmètre proche s'étendant de 20 m de part et d'autre de l'axe du cours d'eau et un périmètre constitué du lit mineur (chenal et berge) du cours d'eau.

L'article 6 crée un groupe de travail afin de contribuer au suivi de l'application de l'arrêté.

L'arrêté préfectoral et ses annexes sont consultables au Recueil des actes administratifs, n° spécial 90-2022-002 du 4 janvier 2022 (pp 34-58).

www.territoire-de-belfort.gouv.fr/Publications/Le-recueil-des-actes-administratifs



■ BOURGOGNE-FRANCHE-COMTÉ

Un séminaire technique sur les milieux humides

Le Pôle Milieux humides Bourgogne-Franche-Comté, coordonné par les Conservatoires d'espaces naturels de Bourgogne et de Franche-Comté, travaille depuis 2021 à l'organisation de son deuxième séminaire régional destiné aux professionnels travaillant sur la thématique des milieux humides. Les retours d'expériences et débats porteront sur la thématique « Restaurer le fonctionnement des milieux humides : dépasser les obstacles ». En effet, réhabiliter les milieux humides n'est pas chose facile ! Alors comment surmonter les difficultés techniques, politiques, administratives ou autres ? Quels travaux planifier et comment les préparer et les mettre en œuvre concrètement ? Comment suivre l'impact des interventions sur les milieux à préserver ? Réponses lors des séances plénières et ateliers organisés les 21 et 22 mars 2022 à Besançon !

cecile.diaz@cen-bourgogne.fr
manon.gisbert@cen-franche-comte.org



■ MORVAN

Des prairies humides à restaurer pour l'avifaune du Morvan

Rares sont les secteurs du Morvan qui hébergent encore la Bécassine des marais et le Pipit farlouse, deux espèces menacées qui se reproduisent dans des prairies humides vastes et bien conservées. La SHNA-OFAB et le PNRM ont décidé d'agir en faveur de ces milieux fragiles pour assurer le maintien voire le retour des populations d'oiseaux patrimoniaux des prairies humides. Des inventaires menés entre 2019 et 2021 par la SHNA-OFAB sur le bassin Seine ont permis d'identifier les zones à enjeux prioritaires. Il s'agit maintenant de passer à l'étape de la conservation et de la restauration des habitats, avec le PNRM. Complements de drains, retards de fauche et conservation de zones refuges pour ces espèces nichant au sol sont autant d'actions qui sont en cours sur des secteurs comme celui de la plaine des Eschamps à Champeau-en-Morvan (21). Ces actions sont soutenues par l'Agence de l'Eau Seine-Normandie et l'Europe.

www.shna-ofab.fr



Michaël Foucault

On trouve encore la Bécassine des marais nicheuse sur de très rares prairies humides du Morvan.



André HUMBERT

Un cliché d'André HUMBERT du « Haut Atlas occidental, au nord d'Agadir, sur le versant de reliefs calcaires fortement karstifiés, avec de nombreuses grottes. »



Daniel SIKAVIC

André Humbert dans son bureau de Coutures (57) et son avion en partance de l'aérodrome de Lons-le-Saunier - Courlaoux.

■ BOURGOGNE-FRANCHE-COMTÉ

Il nous a quitté

André HUMBERT (1937-2021). Professeur émérite de l'université de Lorraine, géographe passionné, il a œuvré pendant un demi-siècle dans les écoles de Moselle, au collège de Château-Salins, au lycée de Dieuze, et enfin à l'université de Nancy 2 depuis 1981. André HUMBERT était un ancien membre de la Casa de Velázquez. Infatigable pilote qui observait la face de la Terre avec son fidèle Cessna Hôtel Oscar et, depuis près de 20 ans, particulièrement le Morvan, la Bourgogne et la Franche-Comté.

Fidèle à notre revue scientifique depuis sa naissance, il nous faisait voyager en décrivant la « nature vue du ciel ». Bon vol l'ami.



Daniel SIKAVIC

■ CÔTE-D'OR

Ce n'est pas l'œil qui voit, c'est l'esprit

Exposition du 12 mars au 28 mai 2022
Approche sensible des territoires de Bourgogne

Cette exposition produite par Latitude21 et le Pays d'art et d'histoire de l'Auxois Morvan, soutenue par la DRAC Bourgogne. L'intention première de ce travail était d'ouvrir la lecture du paysage au plus grand nombre afin de croiser les regards, multiplier les points de vue.

Le résultat est là, plus de 70 témoignages écrits et oraux. Si c'est bien l'esprit qui voit, c'est le corps entier qui informe l'esprit et non seulement la vue. L'esprit n'est pas une entité froide, mais un mélange de sons, de touchers, de goûts, d'odeurs, de mouvements. Sans oublier, ce sens interne qui est le ressenti. Ces lectures ont une dimension humaine et poétique, elles sont profondément humaines, l'exposition est une invitation à cette rencontre.

Exposition ouverte du mardi au vendredi de 9h à 12h et de 14h à 18h, le samedi de 14h à 19h.

www.latitude21.fr



Une rencontre nationale autour du castor

À Dole, en novembre 2021, a eu lieu le colloque castor : un événement national sur le sujet du castor pour les acteurs de l'environnement et des territoires. Cet événement a été organisé par le réseau FNE de Bourgogne-Franche-Comté en partenariat avec BFC Nature et la SFEPM et soutenu par l'Agence de l'eau RMC et le Conseil régional Bourgogne-Franche-Comté. Il a réuni 80 personnes (jauge maximale) venant de France et de Suisse. Un ensemble de 12 conférences a abordé 3 thématiques : les cadres d'intervention, la médiation, et les plus-values écologique et sociologique de la présence du castor sur un territoire. Ces interventions furent complétées par une table-ronde, des sorties terrain, la projection d'un film documentaire. Notons que suite aux échanges menés lors de la table-ronde, une motion a été transmise au niveau national pour aboutir à une stratégie d'action concertée. Par ailleurs, un espace web a été créé afin d'accéder aux ressources produites et présentées lors du colloque.

www.fne-bfc.fr/documentation/categories/colloque-castor-18-19-nov/

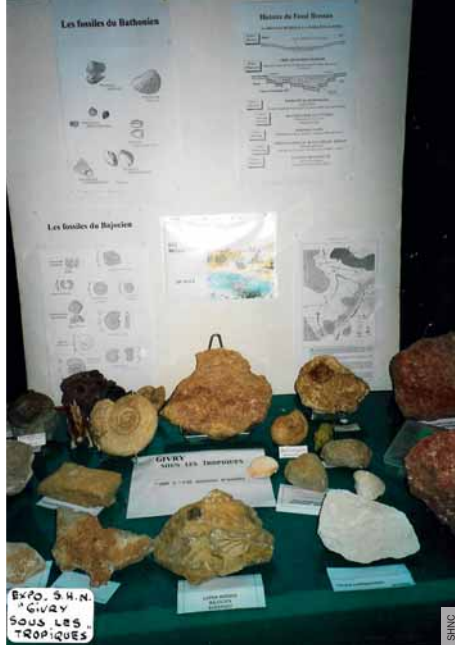


Dole Environnement



Dole Environnement

Colloque castor à Dole (39).



SHNC



SHNC

Une petite partie de la collection Blanger et M. BLANGER.

SAÔNE-ET-LOIRE

Don de la collection Blanger à la Société d'histoire naturelle du Creusot

Un habitant de Givry, Monsieur BLANGER, passionné de géologie, a fait don à la SHNC d'une grande partie de sa collection de minéraux et fossiles rassemblés pendant de nombreuses années de prospection en Bourgogne.

Ce beau geste permettra de compléter le fond géologique de la Barboulotte qui a déjà recueilli les richesses de la collection Schneider oubliée dans le Fossiloscope fermé.

Nous espérons toujours pouvoir ouvrir un espace muséographique retraçant l'histoire géologique de notre région à destination entre autres des écoles du Creusot.

shncreusot@gmail.com



Découvrez virtuellement certains sites du Conservatoire de Bourgogne et préparez votre visite avant d'aller cheminer sur les sentiers aménagés. Ici les Prés de Ménétreuil (71).

BOURGOGNE

Le retour des visites virtuelles du Conservatoire

Les visites virtuelles des sites gérés par le Conservatoire d'espaces naturels de Bourgogne et équipés d'un sentier de découverte ont été retirées du site internet en 2021 afin d'être modernisées et basculées vers une technologie nouvelle. Après un total relooking, elles seront de retour au cours du premier trimestre 2022 et accessibles en ligne sur www.cen-bourgogne.fr. Nouvelles prises de vue, textes réécrits, nouvelles espèces à découvrir... n'hésitez pas à retourner les consulter même si vous les connaissiez déjà ! De nouveaux sites sont également à découvrir ! L'équipe du Conservatoire de Bourgogne travaillera cette année encore sur d'autres visites virtuelles pour vous donner envie de partir à la rencontre de ces sites « pour de vrai ».

www.cen-bourgogne.fr



YONNE

Grand Prix Natura 2000 pour un gîte à chauves-souris

Les grands Prix nationaux Natura 2000, organisés tous les deux ans par l'Office français de la Biodiversité (OFB), permettent de mettre en valeur les bonnes pratiques et les actions exemplaires sur les sites Natura 2000.

C'est pour son projet **d'aménagement d'un blockhaus pour les petits rhinolophes**, mis en œuvre dans le cadre d'un contrat Natura 2000, que la Communauté de Communes Avallon-Vézelay-Morvan s'est vue décerner, fin 2021, ce prix dans la catégorie « **Action visant au bon état de conservation** ».

Ce projet est le fruit d'une collaboration simple et efficace entre l'animatrice du site, le propriétaire (vigneron sensible à la préservation des chauves-souris), la SHNA-OFAB et un serrurier local, qui ont réalisé les travaux. Le blockhaus aménagé a été rapidement adopté par la colonie de petits rhinolophes et permettra peut-être l'accueil d'autres espèces.

sud-yonne.n2000.fr



Cérémonie de remise des Prix, salon des Maires à Paris le 17 novembre 2021.

Philippe Mulsier - OFB



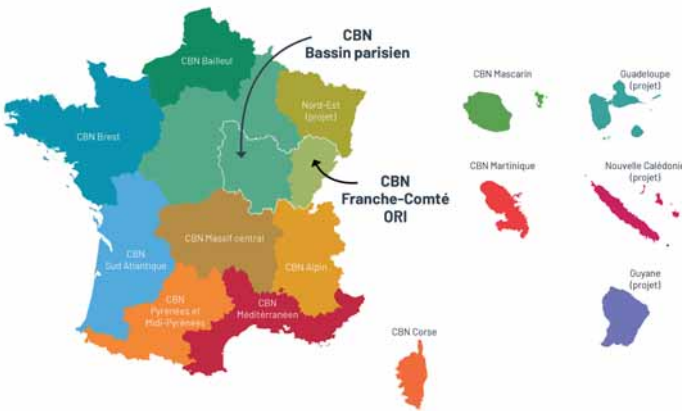
Un nouvel élan pour les Conservatoires botaniques nationaux

5 missions renforcées et une nouvelle identité commune

En 2022, le réseau des Conservatoires botaniques nationaux prend un nouvel élan. À travers la parution du Décret n° 2021-762 du 14 juin 2021, les missions des Conservatoires botaniques nationaux en faveur de la diversité végétale et fongique, reconnues d'intérêt général, sont renforcées. Portées par un réseau de 12 Conservatoires botaniques nationaux et émergents déployé sur tout le territoire métropolitain et d'outre-mer, ces missions se déclinent en 5 grands axes :

- Développer et améliorer les connaissances
- Gérer et valoriser les données
- Contribuer à la gestion conservatoire et à la restauration écologique
- Appuyer par l'expertise scientifique et technique
- Informer, sensibiliser et mobiliser

En Bourgogne-Franche-Comté, ces missions sont portées conjointement par le CBN Franche-Comté – Observatoire régional des Invertébrés et le CBN Bassin parisien.



En 2022, les CBN renouvellent leur identité visuelle !

Au-delà du renforcement de son cadre d'activités, le réseau se renouvelle également cette année à travers son identité graphique, en adoptant un nouveau logo plus épuré et construit autour d'un acronyme commun !

Un acronyme commun

Pour mettre en avant le réseau ; proposé en minuscule pour une différenciation plus marquée et plus de proximité.



Des ligatures volubiles

Pour évoquer à la fois une plante en évolution et la dynamique partenariale.

Une couleur principale sobre et élégante

Pour accentuer la couleur vive de chaque CBN dans sa déclinaison territoriale

Déclinaison territoriale

Chaque Conservatoire s'est vu attribuer une couleur, afin de décliner son identité régionale. Ainsi, en région Bourgogne-Franche-Comté, le logo du CBN Franche-Comté – Observatoire régional des Invertébrés et celui du CBN Bassin parisien deviennent :



Un symbole végétal stylisé

Pour représenter le végétal dans toute sa diversité.

BOURGOGNE

Enquêtons sur la faune bourguignonne à travers 12 thématiques en 2022

En Bourgogne, la SHNA-OFAB mène chaque année une série d'enquêtes sur la faune à destination de toutes et tous. Vous pouvez y participer en partageant vos observations sur le module de l'enquête ou directement sur E-Observations, l'outil de saisies de la SHNA-OFAB. Ainsi, vous améliorerez la connaissance et la protection des espèces en question. En 2022, 12 enquêtes sont prévues et réparties au fil des mois ! Vous retrouverez les enquêtes lancées depuis plusieurs années, mais aussi deux nouveautés : l'enquête sur l'Alyte accoucheur et celle sur l'Argiope frelon. D'ailleurs, celle-ci est menée en partenariat avec le Conservatoire botanique national de Franche-Comté - Observatoire régional des invertébrés (CBNFC-ORI) ainsi que l'Office pour les insectes et leur environnement Franche-Comté (OPIE FC), au même titre que les enquêtes sur la Courtilière, le Lucane cerf-volant et les Vers luisants. Découvrez tout le panel des enquêtes sur le site de la SHNA-OFAB !

www.shna-ofab.fr



En 2022, une nouvelle enquête de la SHNA-OFAB sort sur l'Alyte accoucheur.

FRANCHE-COMTÉ

Se rapprocher du monde agricole : initier des partenariats avec les journaux spécialisés

Dès 2021, le Conservatoire botanique national de Franche-Comté - Observatoire régional des Invertébrés (CBNFC-ORI) a cherché à renforcer ses actions auprès du monde agricole, en expérimentant de nouveaux canaux de communication. C'est ainsi qu'à vu le jour un nouveau partenariat avec le journal spécialisé « La Terre de Chez Nous ».

Enthousiasmée par l'idée de mettre en lien méthodes agricoles et biodiversité, de faire témoigner ceux qui cherchent aujourd'hui à adapter leurs pratiques et de développer un vocabulaire commun face aux enjeux actuels... l'équipe du CBNFC-ORI s'est ainsi lancée dans la rédaction de plusieurs articles techniques.

Le départ de ce partenariat a été marqué par l'insertion, en supplément du journal, d'un document pédagogique intitulé « La biodiversité au service de ma ferme ». Puis, s'en sont suivies les publications de 6 articles techniques en page complète, abordant des thématiques aussi diverses que les besoins du sol, les pollinisateurs, les types de prairies...

Après une première expérience concluante, l'initiative se poursuit en 2022 et s'élargit même au Jura, puisque nous avons le plaisir de voir cette année le journal « Le Jura Agricole » rejoindre l'aventure !

Vous pouvez retrouver les derniers articles publiés sur le site du CBNFC-ORI, rubrique Espèces végétales > Projets > La biodiversité au service de ma ferme

www.cbnfc-ori.org



la Terre de chez nous

le Jura AGRICOLE ET RURAL

■ BOURGOGNE-FRANCHE-COMTÉ

Retour sur la 11^e journée des gestionnaires d'espaces naturels



Conservatoire
d'espaces naturels
Bourgogne



Conservatoire
d'espaces naturels
Franche-Comté

Mardi 30 novembre 2021, se tenait la 11^e journée des gestionnaires d'espaces naturels de Bourgogne-Franche-Comté au site de Dijon Métropole. Organisé par les Conservatoires d'espaces naturels de Bourgogne-Franche-Comté, en collaboration avec l'Agence Régionale de la Biodiversité (ARB), ce temps de rencontre et d'échanges s'intéressait à la prise en compte du patrimoine géologique dans la gestion des milieux naturels. Introduite par Stéphane WOYNAROSKI, Conseiller régional délégué à la biodiversité et Président du Conseil d'Administration de l'ARB, cette journée s'est déroulée sous le regard attentif de son grand témoin, Vincent BICHET, géologue et enseignant-chercheur à l'Université de Franche-Comté (laboratoire Chrono-environnement). Les conclusions ont été délivrées par Daniel SIRUGUE, Président du Conservatoire de Bourgogne. 52 gestionnaires d'espaces naturels ont rejoint cette rencontre dont vous pouvez retrouver les présentations en téléchargement.

www.cen-bourgogne.fr/fr/reseau-gestionnaires_47.html



Criquet de Crau mâle (*Prionotropis rhodanica*).

■ FRANCE

Sauvegarde du Criquet de Crau

Les pelouses sèches de la plaine de la Crau (13) cachent un criquet pas comme les autres. Spécialiste du camouflage, le Criquet de Crau ne chante pas, ne vole pas et se déplace vraiment très peu. Si cette discrétion est un avantage contre les prédateurs, son immobilité le rend d'autant plus vulnérable au morcellement et à la dégradation de son habitat. Cette espèce, qu'on ne trouve nulle part ailleurs, est aujourd'hui en forte régression.

Ainsi, dans le cadre du projet européen LIFE SOS Criquet de Crau, coordonné par le CEN Provence-Alpes-Côte d'Azur, le Muséum de Besançon s'apprête à accueillir les premiers criquets issus du milieu naturel. Après la saison de reproduction, une partie des oothèques pondues repartiront pour la Crau, afin de renforcer la population sauvage. Bien qu'il soit inaccessible au public, la présence de cet élevage conservatoire sera également l'occasion de sensibiliser à cet insecte si discret, classé En danger critique d'extinction sur la Liste rouge de l'UICN.

cen-paca.org

■ BOURGOGNE-FRANCHE-COMTÉ

Une feuille de style Zotero

pour la revue BFC NATURE : une bibliographie en quelques clics !

Zotero est un logiciel libre et simple d'utilisation qui permet de gérer des références bibliographiques (articles, thèses, livres, etc.). Son utilisation est particulièrement utile lorsque les références d'une publication sont nombreuses et variées et permet d'éviter les erreurs de fond comme de forme. Lors de la rédaction d'un article, il suffit de quelques clics pour que le logiciel insère des citations dans le texte et génère automatiquement la liste bibliographique détaillée associée. Pour respecter le format défini par la ligne éditoriale de la revue, il est nécessaire d'ajouter une « feuille de style » (ou CSL pour « Langage de Style de Citation »). Elle contient l'ensemble des paramètres nécessaires pour respecter le style bibliographique défini. Afin de faciliter l'intégration des références bibliographiques par les auteurs désirant publier dans la revue BFC Nature, un fichier CSL dédié (*Bourgogne-Franche-Comté Nature (Français)*) a été créé et mis en ligne sur le site de Zotero. Actuellement, plus de 10 000 styles différents sont disponibles sur ce site.

www.zotero.org/styles

zotero



► BOURGOGNE-FRANCHE-COMTÉ

Mobilisation régionale **autour de la Loutre d'Europe !**

Il n'y a plus aucun doute : la Loutre d'Europe retrouve progressivement ses habitats bourguignons et ce depuis le début des années 2010 ! Pour l'accompagner dans sa recolonisation, les acteurs régionaux engagés dans la conservation de l'espèce ont décliné le second Plan National d'Actions (PNA) en un Plan régional d'Actions (PRA) qui s'opère de 2021 à 2028. Sous l'impulsion de la DREAL Bourgogne-Franche-Comté (DREAL BFC), ce PRA a été rédigé par la Société d'histoire naturelle d'Autun - Observatoire de la faune de Bourgogne (SHNA-OFAB), la Ligue pour la protection des oiseaux de Bourgogne-Franche-Comté (LPO BFC), le Parc naturel régional du Morvan (PNRM), la Société pour l'étude et la protection des mammifères (SFPEM) et l'Office français de la biodiversité (OFB). À travers les sept actions qui le composent, ce PRA va permettre de poursuivre la dynamique de suivi et de préservation de l'espèce lancée en 2000 par la SHNA-OFAB et de l'élargir à la nouvelle région.

www.shna-ofab.fr

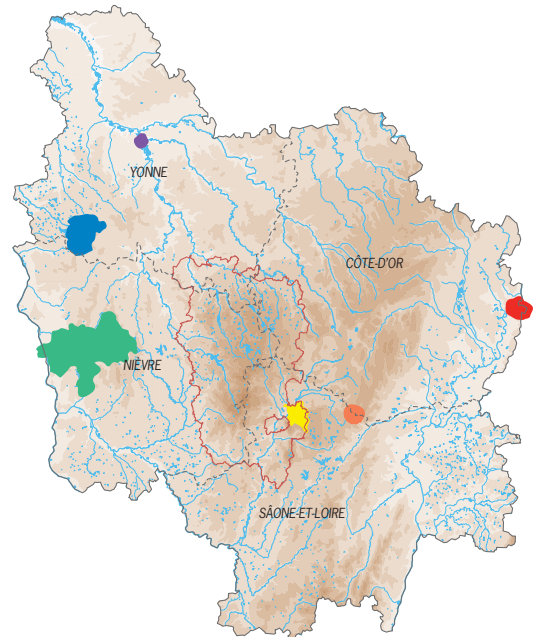
► BOURGOGNE

La biodiversité de vos communes :

mieux la connaître, la valoriser et la protéger

Connaissez-vous la faune et la flore de votre commune ? L'Atlas de la biodiversité communale (ABC) ou intercommunale (ABI) permet justement aux communes et à leurs habitant(e)s de mieux identifier leur patrimoine naturel. C'est un outil d'aide à la décision précieux pour intégrer la préservation de la biodiversité dans les politiques d'aménagement et de gestion du territoire. La démarche peut également être valorisée par tout un chacun puisqu'elle offre aux habitants des clefs pour mieux accueillir la biodiversité dans leur quotidien ! En 2020 et 2021, la SHNA-OFAB et plusieurs collectivités se sont lancées dans l'aventure en partenariat avec d'autres structures du territoire. Six projets ont ainsi vu le jour : l'ABC de Bassou (89), l'ABI de la vallée de l'Ognon (21), l'ABI de la communauté de communes de Puisaye-Forterre (89), l'ABI de la communauté de communes des Bertranges (58) et enfin les ABC d'Autun et d'Épertully (71). Une belle dynamique pour la Bourgogne !

www.shna-ofab.fr



Localisation des projets d'ABC et d'ABI en 2022.

- ABC d'Autun
- ABC de Bassou
- ABC d'Épertully
- ABI de la vallée de l'Ognon
- ABI de Puisaye Forterre
- ABI Les Bertranges

Retrouvez tous les ABC/ABI sur la carte dynamique des ABC : abc.naturefrance.fr

■ DOUBS

Le sonneur le plus vieux du monde

Dans le dernier bulletin de la Société herpétologique de France, un article fait mention d'un sonneur d'au moins 28 ans, observé dans la réserve naturelle nationale du ravin de Valbois (25). Record mondial de longévité d'un anoure en condition naturelle, « pépère » peut être fier de lui.

Des mesures de protection ont été mises en place pour préserver cette petite population de sonneur à ventre jaune (*Bombina variegata*). Si l'exploitation forestière lui est potentiellement favorable en recréant les milieux pionniers (ornières en pleine lumière), elle lui est préjudiciable quand les chemins sont empierrés et que les engins circulent en période de présence des adultes et des larves. Sur les secteurs à sonneur du Ravin de Valbois, l'exploitation forestière n'est pas possible du 15 février au 30 septembre, les pistes ne sont pas empierrées et les ornières sont rendues attractives.

Les dessins de la face ventrale permettent d'identifier chaque individu.

dominique.langlois@espaces-naturels.fr



Tatiana Morvan

Sonneur surnommé « Pépère » en 2014.



Laurence Chénouin-Péron

■ FRANCE

Bilan du 41^e colloque francophone de mammalogie 2021

Les 23 et 24 octobre, Jura Nature Environnement et le Pôle Grands Prédateurs coorganisaient le 41^e colloque francophone de mammalogie pour la Société Française d'Étude et de Protection des Mammifères à Lons-le-Saunier (39) sur le thème « Entre mammifères, soyons diplomates - Coexistence, cohabitation, partage des territoires ». L'objectif de ce colloque était de mettre en avant les recherches et initiatives visant à améliorer la connaissance des mammifères pour comprendre les interactions avec les sociétés humaines. Le respect des équilibres écologiques nous impose aujourd'hui de laisser une place aux mammifères sauvages dans des écosystèmes où les activités anthropiques sont omniprésentes. Un beau succès pour ces deux journées qui ont réuni 23 intervenants et 225 participants. La présence d'artistes et de leur exposition, ainsi que des animations ont permis de multiplier les approches possibles. Les participants ont par ailleurs, pu se rendre au festival « Vous avez dit prédateurs ? » organisé par le Pôle Grands Prédateurs. Coupler ces 2 temps forts de l'année 2021 était une jolie façon de célébrer les mammifères et la faune dans son ensemble sur le territoire jurassien.

contact@jne.asso.fr



■ BOURGOGNE-FRANCHE-COMTÉ

La biodiversité vue du ciel

L'ARB a fait l'acquisition d'un aéronef télépiloté ou drone. Cet équipement constitue une technologie de pointe pour assister les observations de terrain, dans des secteurs parfois difficiles d'accès, pour l'étude et la préservation des milieux naturels. Outre la possibilité d'acquisition d'images, de nombreuses possibilités s'ouvrent avec l'usage d'une caméra thermique pour détecter une certaine faune et dans un avenir proche une caméra multispectrale ou un LIDAR. Un chargé de mission de l'ARB a été formé à l'usage du drone, qui est une activité très réglementée.

En plus de ses missions propres, l'ARB prévoit une mise à disposition du drone et de son télépilote pour participer à la réalisation de projets en faveur de la biodiversité. Si vous êtes intéressés, nous vous invitons à nous présenter votre demande par mail, en précisant votre projet et vos coordonnées.

www.arb-bfc.fr

■ BOURGOGNE-FRANCHE-COMTÉ

Étude de la Grande orobanche en Bourgogne-Franche-Comté

Dans le cadre de leurs missions de connaissance et de protection des éléments rares et menacés de la flore régionale, les Conservatoires Botaniques Nationaux du Bassin Parisien (délégation de Bourgogne) et de Franche Comté vont réaliser conjointement le bilan stationnel Grande Orobanche (*Orobanche elatior* Sutton, 1798). Cette collaboration est le fruit d'un travail de mise en parallèle des outils et des stratégies de conservation.

La Grande Orobanche est une espèce des pelouses calcicoles qui parasite la Centaurée scabieuse (*Centaurea scabiosa* L., 1753) dans notre région. Elle est en danger critique d'extinction en Bourgogne et en Franche-Comté. Elle a disparu de la Nièvre, de Haute-Saône et du Territoire de Belfort, mais est encore présente en Côte-d'Or, dans l'Yonne, le Jura et le Doubs.

La mise en place conjointe d'un protocole prévoit le dénombrement des individus et la caractérisation phyto-écologique des milieux. Les menaces seront identifiées pour chaque station.

En fonction des résultats obtenus, un plan de conservation sera par la suite réalisé. Ce dernier prévoit la réalisation d'un porté à connaissance, des propositions de gestion et éventuellement de mesures de conservation ex-situ.

cbnbp.mnhn.fr



Orobanche elatior Sutton, 1798.

■ CÔTE-D'OR

Un bilan positif pour l'exposition « **Tyrannosaurus rex, un prédateur disparu** » à Dijon

Du 9 octobre au 7 novembre 2021, dans la Grande Orangerie du jardin de l'Arquebuse, la Société de Minéralogie et de Paléontologie Dijonnaise a organisé son exposition annuelle « Tyrannosaurus rex, un prédateur disparu ». Sur ces quatre semaines d'expositions, 31 classes ont fait le déplacement. Chaque classe est répartie avec une boîte pédagogique pour que les professeurs puissent prolonger l'expérience avec leurs élèves. Deux centres de loisirs et une association de mal voyants ont également pu bénéficier d'une visite guidée, ce qui représente un total d'environ 1 300 personnes. Des animations ont été proposées dont un atelier de fouilles : environ 1 000 enfants ont pu repartir avec le vrai fossile qu'ils ont dégagé. Malgré les contraintes sanitaires, la conférence du paléontologue François ESCUILLÉ (Eldonia, Gannat) a fait salle comble. Ce fut un franc succès pour cette exposition avec 20 621 visiteurs sur la totalité de l'événement, environ 5 000 visiteurs en plus par rapport à 2019, et ceux, malgré les contraintes sanitaires qui ont été respectées par tous avec bienveillance.

smpdijon.fr



■ BOURGOGNE-FRANCHE-COMTÉ

L'arrivée des outils de la connaissance à l'Agence Régionale de la Biodiversité (ARB)

Dès ce début d'année 2022, deux nouvelles missions viennent s'ajouter à celles de l'Agence Régionale de la Biodiversité (ARB). À l'image de la création et du fonctionnement de l'ARB, la plateforme de géoservices pour la biodiversité Sigogne et l'Observatoire Régional de la Biodiversité seront les outils d'animation de la connaissance auprès des acteurs pour la préservation de la biodiversité. La plateforme de géoservices pour la biodiversité Sigogne ainsi que l'équipe projet dédiée ont intégré l'Agence en janvier 2022. Afin de garantir la continuité du service, l'ensemble des outils déployés pour les utilisateurs et leurs liens Internet restent identiques. Le projet de l'Observatoire Régional de la Biodiversité (ORB) et une nouvelle équipe dédiée, rejoignent également l'Agence dès février pour appuyer le volet connaissance, plus précisément pour suivre l'évolution de l'état de la biodiversité en région et ainsi éclairer la décision publique et informer les citoyens. Ces deux outils partenariaux réunis à l'ARB permettront de mieux appréhender les enjeux de la biodiversité et de renforcer nos collaborations, en région Bourgogne-Franche-Comté.

www.arb-bfc.fr





FRANCE

Programme OMIR : Observation des Macroinvertébrés de Rivière

L'Association Nationale pour la Protection des Eaux et Rivières (ANPER-TOS) a été créée en 1958 sous le nom de T.O.S (Truite, Ombre, Saumon) et est reconnue d'utilité publique depuis 1985. Depuis plus de 60 ans, elle lutte pour la préservation des milieux aquatiques et de leur biodiversité.

ANPER-TOS est une référence en matière juridique et sur le terrain, l'association sensibilise le grand public, en particulier les enfants, à la richesse et à la fragilité des cours d'eau.

Le programme OMIR (Observation des Macroinvertébrés de Rivière) est un projet de sciences participatives, mis en place avant tout pour sensibiliser le grand public à la faune benthique des cours d'eau. Il s'agit d'un protocole de 4 pages qui peut être exécuté par toute personne intéressée et motivée (comptez 1 h30 pour un premier protocole). Le matériel nécessaire est peu onéreux et peut être acquis facilement¹.

En plus de découvrir les macroinvertébrés, insectes sous la forme de larves et de nymphes mais aussi de vers, de mollusques et de crustacés, ce projet met en avant la sensibilité de tous ces animaux face aux pollutions². Ils constituent de bons indicateurs de la qualité biologique d'une rivière car ce sont des organismes qui se déplacent peu, et cette sédentarité les empêche de fuir toute forme de pollution.

Les documents nécessaires à la réalisation du protocole ainsi qu'un tuto vidéo sont disponibles sur le site internet de l'ANPER-TOS. Une fois le protocole réalisé, les résultats peuvent être envoyés par mail à l'association. Cette dernière les ajoutera à sa carte interactive, également disponible sur son site.

Cet outil ne peut remplacer, se substituer ou compléter les études faites par les instances spécialisées dans ce domaine. Il permet à toute personne intéressée (et peu importe son niveau de connaissance à propos des macroinvertébrés) de découvrir ces animaux et de faire le lien avec l'état du milieu.

Pour en savoir plus
anper-tos.fr/protocole-omir/
anper.tos@gmail.com

¹ Des kits rassemblant le nécessaire sont disponibles à la vente à 6 € sur le site de l'association.

² Il faut noter que chacun de ces groupes d'organismes possède des espèces plus ou moins tolérantes. Ainsi, selon le classement taxonomique, la détermination jusqu'à l'Ordre pour cet outil, permet d'apprécier globalement la qualité de l'eau de la rivière. Mais une détermination plus précise, jusqu'à la Famille, comme c'est le cas pour l'IBGN (Indice Biologique Global Normalisé), permettra une plus grande précision.