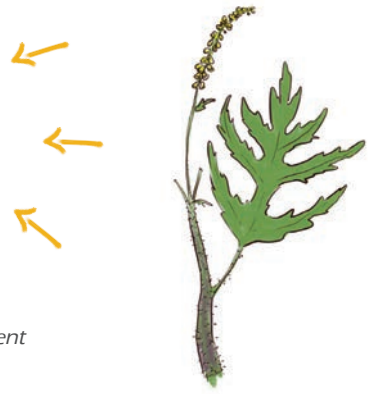


L'AMBROISIE



Par Marilou MOTTET¹ & Bruno CHAUVEL²

¹Observatoire des ambrosies - FREDON France

²Institut national de recherche pour l'agriculture, l'alimentation et l'environnement

UNE PLANTE QUI VOYAGE

L'ambrosie fait partie de la famille des Astéracées qui comprend des plantes bien connues comme les pâquerettes, les pissenlits et les tournesols. Il existe beaucoup d'espèces d'ambrosies en Amérique du Nord mais il y en a une qui nous embête particulièrement en France : l'Ambrosie à feuilles d'armoise (*Ambrosia artemisiifolia*). Aux USA, elle est appelée « ragweed » ou alors « herbe à poux » au Québec !

Ce sont les humains qui, à travers leurs nom-

breux voyages, ont transporté souvent sans le faire exprès, les graines de cette ambrosie sur pratiquement toute la planète. Les ambrosies arrivées en France ont trouvé ici de parfaites conditions pour se développer et former à leur tour de nouvelles graines. Petit à petit, l'ambrosie a colonisé une grande partie de la France et envahi de nombreuses zones où elle est devenue gênante. On la qualifie alors d'espèce exotique envahissante.



Feuille d'Ambrosie à feuilles d'armoise

“

CE SONT LES HUMAINS QUI À TRAVERS LEURS NOMBREUX VOYAGES ONT TRANSPORTÉ LES GRAINES DE CETTE AMBROISIE SUR PRATIQUEMENT TOUTE LA PLANÈTE.



Ambrosie à feuilles d'armoise dans un champ de culture

C'EST QUOI LE PROBLÈME ?

L'ambrosie nous importune pour deux raisons principales : la première est son pollen qui est très allergisant. Cela fait éternuer, tousser et moucher. Les fleurs d'une ambrosie peuvent produire plusieurs millions de grains de pollen qui rendent allergiques de nombreuses personnes entre août et octobre. Les chiens sont aussi sensibles au pollen de l'ambrosie. Après cette période, la plante fabrique aussi des graines (en moyenne 3000 par plante) puis meurt avec l'arrivée de l'hiver : c'est ce qu'on appelle une plante annuelle. Au printemps suivant, les graines formeront de nouvelles

ambrosies qui formeront de nouvelles graines et ainsi de suite.

Le deuxième problème est lié à sa capacité de s'installer en très grand nombre dans des milieux avec de la place et de la lumière : les bords de route, de cours d'eau, les chantiers et les cultures. Elle est tellement envahissante que parfois, certains agriculteurs sont obligés de détruire une partie de leur récolte.

Pour ces raisons, l'ambrosie en France est une plante réglementée : il est obligatoire pour le propriétaire de la détruire quand elle est présente sur son terrain.

QU'EST-CE QUE JE PEUX FAIRE ?

Il est important de connaître l'ambrosie pour savoir la reconnaître quand on la croise dehors. Pour cela, il est possible de contacter l'Observatoire des ambrosies ou de visiter son site internet : www.ambrosie.info.

Si on n'est pas allergique et si la plante n'est pas encore en fleur, on peut alors l'arracher

soi-même avec des gants et la laisser sur place.

Dans le cas contraire ou s'il y a trop d'ambrosies, on peut les signaler sur le site internet (ou l'application) signalement-ambrosie.fr. On peut aussi prévenir la mairie et un référent ambrosie confirmera alors le signalement et mettra en place les actions nécessaires à la destruction.

POLLEN, GRAINE, QUELLE DIFFÉRENCE ?

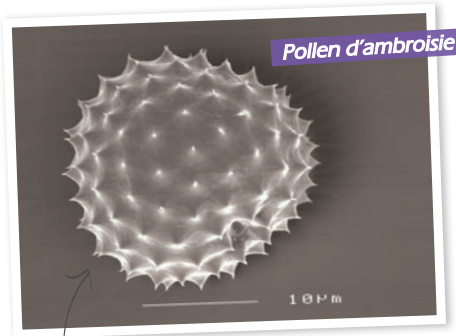


Photo prise au microscope électronique à balayage



Il existe deux types de fleurs sur une ambrosie :

Les fleurs mâles (étamines) produisent **le pollen** d'août à octobre et c'est lui qui est responsable des allergies. Il est minuscule (20 µm) et ressemble à une poudre jaune à l'œil nu.

Les fleurs femelles, fécondées par le pollen,

seront à l'origine **des graines**, un peu plus tard dans la saison : de septembre à novembre. Elle mesure environ 2 mm et on distingue bien 7 petits pics qui sont présents sur le pourtour de la graine.

DES OUTILS POUR SENSIBILISER LES PUBLICS JEUNES À LA PROBLÉMATIQUE DE L'AMBOISIE

Deux outils pédagogiques Cap'tain Allergo destinés aux élèves de l'enseignement primaire et du début du collège ont été développés. Ils permettent aux enseignants (tes) et animateurs (trices) de développer des activités autour de la

santé-environnement ou des sciences du vivant en général. Ces animations ont été conçues avec l'aide de l'Observatoire des ambroisies pour amener les plus jeunes à mieux connaître l'Ambroisie à feuilles d'armoise.

Le Kit pédagogique Cap'tain Allergo



À l'aide de leur animateur (trice), les élèves doivent résoudre un certain nombre d'énigmes sur leur carnet de mission en cherchant l'information sur les panneaux et tapis. Les thèmes de la biologie, de l'écologie et de l'histoire de l'ambroisie sont abordés au cours de l'activité qui dure entre 2 et 3 heures selon l'âge des élèves.

La Mallette pédagogique Cap'tain Allergo

Les élèves découvrent l'Ambroisie à feuilles d'armoise et ses problématiques en jouant à différents jeux de cartes, plateau, ou des jeux de plein air.



CONTACT

Pour plus d'information sur cette animation, visitez le site de l'Observatoire des ambroisies :

<https://solidarites-sante.gouv.fr/article/captain-allergo>

Pour commander ou emprunter une mallette, un kit ou pour solliciter l'organisation d'une formation ou d'une animation, contactez :

observatoire.ambroisie@fredon-france.org

Marilou MOTTET

Coordinatrice
Observatoire des ambroisies
FREDON France

11 rue Lacaze, 75014 Paris
01 53 83 71 75
observatoire.ambroisie@fredon-france.org
www.ambroisie.info



FREDON
FRANCE