

# La nature

sur le pas de la porte



Une bande dessinée de Gilles Macagno





SALUT MOUSSE, COMMENT VA?

AH, NÉOMYS! BIENVENUE CHEZ MOI!

QU'EST-CE QUE TU FAIS?

J'ENTRETIENS MA PELOUSE!



POURQUOI? C'EST PLUTÔT BIEN D'AVOIR DE LA DIVERSITÉ CHEZ SOI!

TU PARLES! ÇA SALIT TOUT ET ÇA FAIT DES DÉGÂTS LES BESTIOLES!



ENTRE LES MAUVAISES HERBES ET LES BÊTES SAUVAGES QUI VIENNENT RÔDER, CROIS-MOI, Y'A DU BOULOT!

SI TU SAÏS COMMENT S'EN DÉBARRASSER, FAIS-MOI SIGNE!

FAIS MOI VISITER TA MAISON ET ON VERRA!



# À la cave



**LE SURMULOT, OU RAT GRIS** *Rattus norvegicus*

Ce grand rongeur vit de préférence dans les lieux humides où il peut former des colonies (dans les égouts par exemple). Intelligent et opportuniste, il sait se faire discret et déjouer nos pièges. Mangeant de tout, capable de ronger toutes sortes de matières, sa présence peut occasionner des dégâts aux réserves de nourriture, mais aussi aux fils électriques et autres matériaux.

Le surmulot est un vecteur de maladies infectieuses comme la leptospirose dont la transmission se fait par contact avec son urine ou dans l'eau souillée, lors de baignade en eau douce par exemple.



Pour prévenir l'installation de rats, il faut maintenir les abords des murs de la maison nets, libres de tous objets fixes ou de buissons, car les rats s'aventurent rarement à découvert. Il vaut mieux aussi fermer les entrées quand c'est possible.



# Au logis



TIENS, REGARDE!  
LE LOGIS EST ENVAHI  
DE FOURMIS!

HEUREUSEMENT, MES  
PROPRIOS LEUR METTENT  
DES APPÂTS EMPOISONNÉS!

ELLES NE FONT PAS  
DE DÉGÂTS, BOURTANT,  
ELLES RAMASSENT  
LES MIETTES!

Comment éviter les fourmis

- Bien fermer les pots et récipients de nourriture et les poubelles;
- ne rien laisser traîner de comestible;
- un sol bien lavé, avec un savon citronné ne les incite pas à rentrer;
- boucher les accès.

ET RIS LES  
INSECTICIDES  
EMPOISONNENT  
TOUTE LA CHAÎNE  
DES PRÉDATEURS  
DE FOURMIS!

ILS SONT  
HIVEUX!

### LA SCUTIGÈRE

Un myriapode rapide et vorace qui chasse les insectes à la course.

### LA TÉGÉNAIRE

Une grande araignée qui tisse souvent sa toile dans un coin de mur. Elle attrape plutôt des mouches et des moustiques.

### LE SALTIQUE ARLEQUIN

Cette petite araignée chasse les insectes au sol, sur les murs, en leur sautant dessus avec une rapidité fulgurante.





# Au grenier



MAIS IL YA PLUS  
HIDEUX... AU  
GRENIER!

DES FANTOMES ET DES VAMPIRES!



## L'EFFRAIE DES CLOCHERS

*Tyto alba*

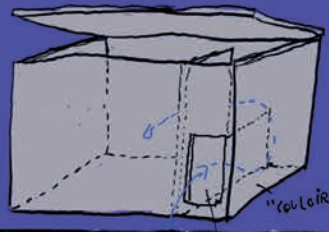
Cette chouette pâle, au vol silencieux aime nicher dans les vieux clochers, les granges ou les greniers peu visités. Elle y passe ses journées à dormir et attendre la tombée de la nuit, l'heure de sortir. Douée d'une ouïe très développée, elle chasse les campagnols, musaraignes, mulots qui maraudent dans les environs.

ELLE  
SALIT TOUT  
AVEC SES  
FIENTES!

ELLE EST  
CHOUETTE!

EN PLUS  
ELLE FAIT DU BRUIT  
TOUTE LA NUIT ET CRAIE  
SES PELOTES PARTOUT!

Comme tous les rapaces, l'effraie est efficace pour réguler les populations de rongeurs. Mais elle est sensible aux pesticides dont ceux-ci peuvent être imprégnés après avoir mangé des plantes traitées. Ces produits (insecticides, fongicides, desherbants), peuvent compromettre sa reproduction.



COHABITER  
AVEC CE  
MONSTRE?  
EH BÉ!

SORS  
QUAND ELLE  
DORT!



Pour encourager son installation, on peut lui préparer un nichoir adapté ou, au moins, lui réserver un coin tranquille (et ouvert sur l'extérieur) dans les combles.

ENTRÉE



## LE GRAND MURIN

Myotis myotis



Avec ses 7 à 9 cm de long, c'est une de nos plus grandes chauves-souris. Elle chasse dans les parcs et les jardins, les papillons de nuit ou les coléoptères. En été, elle s'installe volontiers dans les greniers, mais préfère les caves en hiver où une colonie peut venir hiberner, pour peu qu'elle trouve là de la tranquillité.

REGARDE ÇA!  
DES COLONIES DE  
VAMPIRES SANGUINAIRES!

AH BON.  
OÙ ÇA?

## LA PIPISTRELLE COMMUNE

Pipistrellus pipistrellus

3 à 4 cm, quelques grammes, c'est une toute petite chauve-souris. Petite, mais vorace puisqu'elle est capable d'avalier plus de mille insectes en une nuit! On peut facilement l'apercevoir tourner autour des lampadaires qui attirent des nuées d'insectes. De longue date installée dans les constructions, elle peut se faufiler dans des interstices de moins de 1,5 cm de large, pour y dormir la journée. L'hiver, elle préférera s'installer en colonie dans un grenier.



ÇA FAIT DES  
SACETES ET DU  
BRUIT AUSSI,  
CES BÊTES!

LE GUANO, ON LE FAIT  
AVEC TOUS LES INSECTES  
QU'ON GOBE DANS LE  
JARDIN!

LE GUANO DE  
CHAUVE-SOURIS EST UN  
SUPER ENGRAIS... IL SUFFIT  
DE PLACER UNE BÂCHE SOUS  
LA COLONIE POUR LE RÉCOLTER  
FACILEMENT ET PROTÉGER  
LE PLANCHER!

Les chauves-souris peuvent s'installer dans de très petits trous, derrière des volets, dans des fissures. Ce qu'elles recherchent, c'est être à l'abri des intempéries et des prédateurs. Certaines s'installent dans les maisons en été, d'autres en hiver.



JE NE VOIS  
QUE DES  
CHIROPTÈRES

## LE PETIT RHINOLOPHE

Rhinolophus hipposideros



C'est le plus petit de la famille des Rhinolophes qui ont en commun une drôle d'excroissance du nez en forme de fer à cheval (c'est cette forme qui est évoquée par le nom latin "hipposideros"). Celle-ci intervient dans l'écholocation et permettrait de focaliser les ultra-sons.

## LA SÉROTINE COMMUNE

Eptesicus serotinus



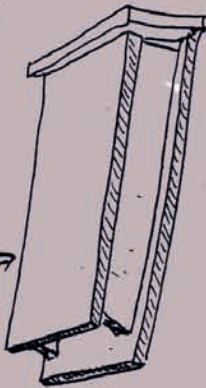
Elle est assez grande et reconnaissable à son masque noir prolongé par les oreilles et son ventre jaunâtre. Les colonies de femelles s'installent volontiers dans les combles... tant qu'elles ne sont pas dérangées!

Pour accueillir les chauves-souris, on peut installer des nichoirs ou faciliter leur accès au grenier.

Tuile  
chatière



Nichoir à  
CHAUVE-SOURIS  
À FIXER  
SUR UNE FAÇADE



LES CHAUVES-SOURIS  
SONT PROTÉGÉES !!! DONC  
INTERDIT DE LES DÉTRUIRE  
LES MUTILER, LES CAPTURER  
OU LES TRANSFÉRER !

## SOS CHAUVES-SOURIS !!

Si tu trouves une chauve-souris blessée ou si tu vois son lieu de vie menacé, tu peux contacter SOS chauve-souris, via le site [www.bourgogne-nature.fr](http://www.bourgogne-nature.fr)





# Sur les toits et les façades

TU VAS VOIR  
MÊME LES FAÇADES  
SONT ENVAHIES!

NON, MAIS, QUEL  
SANS-GÊNE !!!

## L'HIRONDELLE DE FENÊTRE *Delichon urbicum*

Plus petite que l'Hirondelle rustique, elle est reconnaissable à son croupion blanc et n'a pas la gorge rousse de sa cousine. Revenues s'installer en général au même endroit que l'année précédente. Leurs nids, faits d'un ciment de boue, sont installés sous le rebord d'un toit ou d'une fenêtre, mais rarement à l'intérieur d'un bâtiment. C'e sont d'infatigables mangeuses d'insectes volants qu'elles pourchassent toute la belle saison. L'impact d'une colonie d'hirondelles sur les populations de moustiques et de moucherons est loin d'être négligeable.

Des enquêtes sont menées à l'échelle nationale pour recenser les populations d'hirondelles qui sont en régression. Tout le monde peut aider à recenser les hirondelles en Bourgogne.

UNE  
PLANCHETTE  
SOUS LE NID  
PROTÈGERA LES  
MURS ET LES  
FENÊTRES DES  
FIENTES!

ON PEUT INSTALLER DES  
NICHIRS À HIRONDELLES  
SOUS LE REBORD DU  
TOIT.

SYMPA  
ÇA!

Pour être attractifs, les nichoirs doivent être placés sur un mur bien exposé et à l'abri de la pluie et du soleil de midi.



# Sur la pelouse



## LA TAUPE D'EUROPE *Talpa europea*

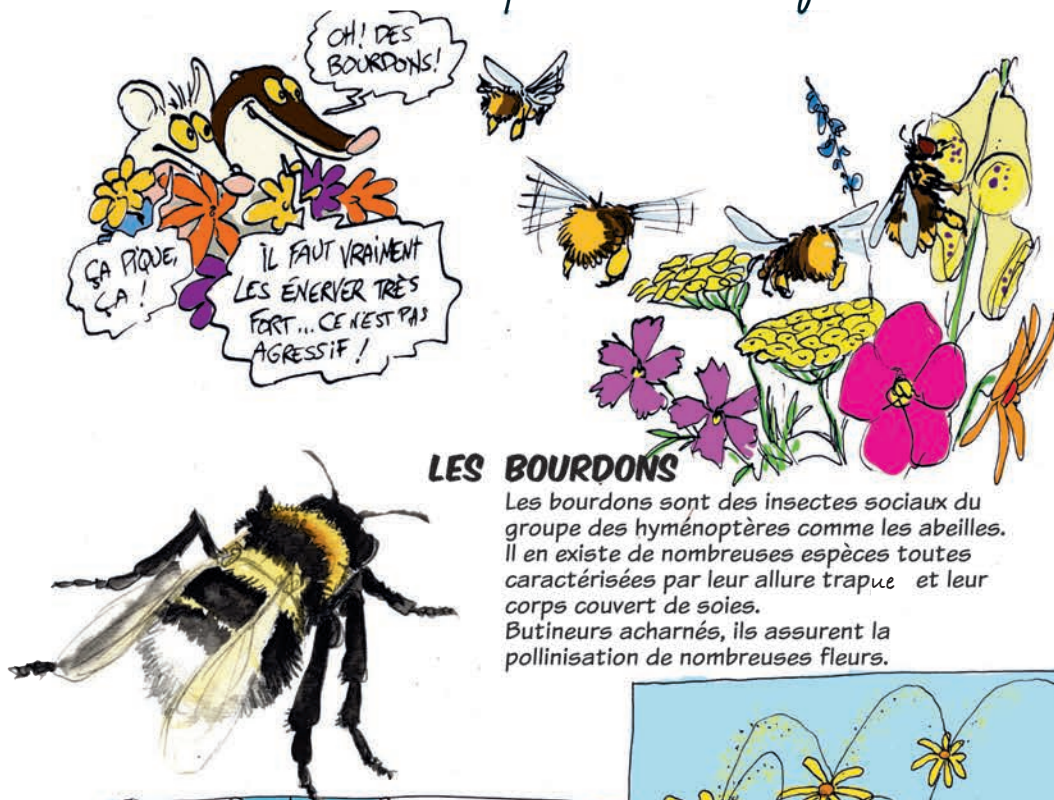
La Taupe est une célibataire endurcie qui ne tolère personne sur son "territoire": un réseau de galeries s'étendant souvent sur plus de 500 m<sup>2</sup>. Ces galeries lui servent de terrain de chasse où elle recherche vers, limaces, courtilières, vers blancs. En creusant ainsi, elle draine et aère le sol et mélange les différentes couches. Bref, la Taupe est UTILE!



Tiges et bouteilles pour faire du bruit ou plantes "anti-taupe" sont censées les éloigner... de quelques mètres.

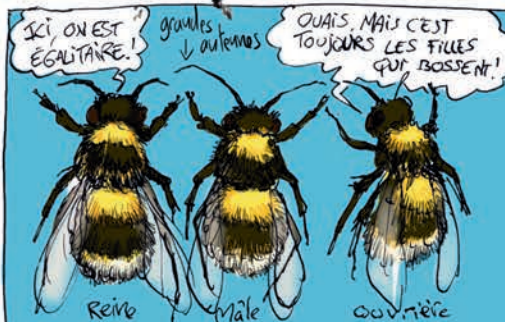


# Dans les parterres de fleurs

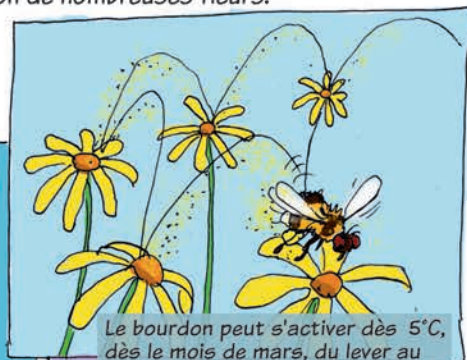


## LES BOURDONS

Les bourdons sont des insectes sociaux du groupe des hyménoptères comme les abeilles. Il en existe de nombreuses espèces toutes caractérisées par leur allure trapue et leur corps couvert de soies. Butineurs acharnés, ils assurent la pollinisation de nombreuses fleurs.



Une colonie est formée d'une reine fondatrice, d'ouvrières et de mâles difficiles à distinguer. Leur "nid" est installé sous terre ou sous un amas de feuilles ou de mousses.

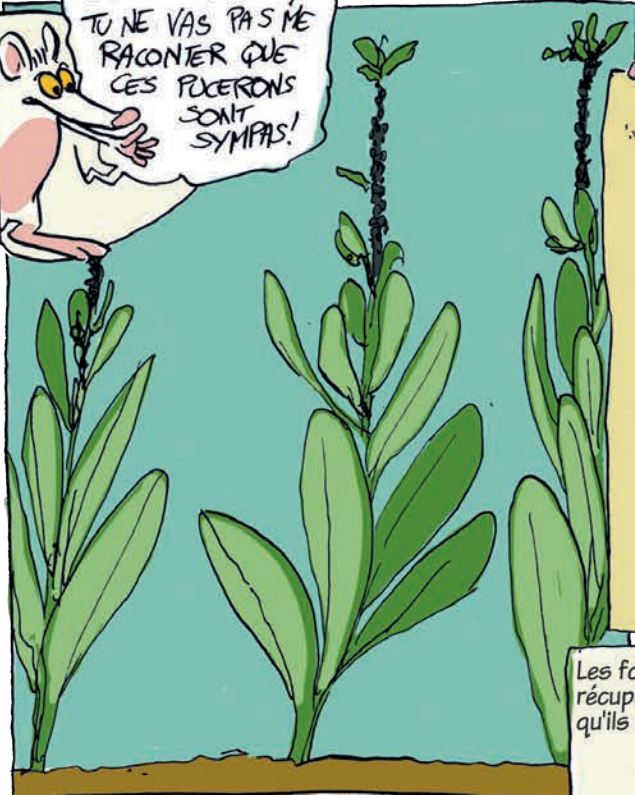


Le bourdon peut s'activer dès 5°C, dès le mois de mars, du lever au coucher du soleil. Il est donc précieux dans les jardins et les vergers!





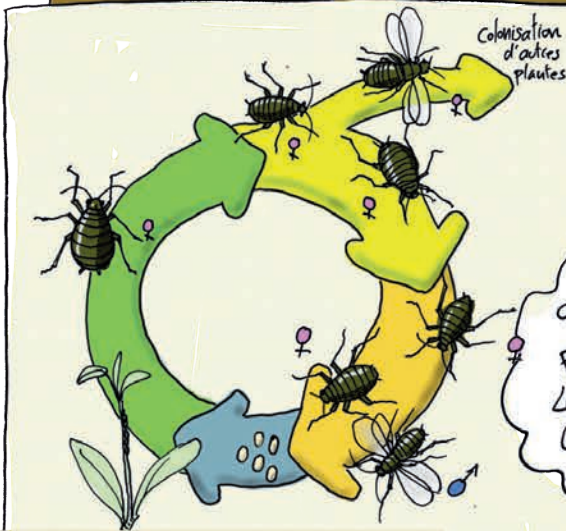
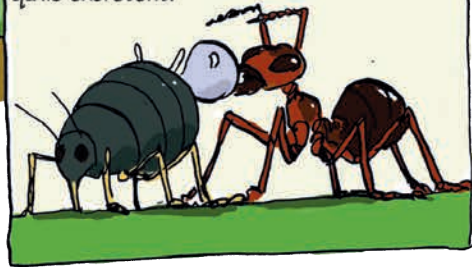
# Au potager



## LES PUCERONS

Les pucerons sont des insectes proches des punaises. Ils vivent en colonies sur les plantes et se nourrissent en suçant leur sève.

Les fourmis "élèvent" des pucerons pour récupérer leur miellat, un excédent de sève qu'ils excrètent.



POUR LIMITER LES INVASIONS,  
ON PEUT UTILISER DU PURIN D'ORTIE,  
PLANTER DES "REPOUSOIRS" COMME  
LA RHUBARBE... OU FAVORISER  
LES PRÉDATEURS DU  
PUCERON !

Chrysope



Forficule ( ou  
"perce-oreille")



Coccinelle



Le cycle de vie du puceron est compliqué : au printemps des femelles éclosent et se multiplient... seules! Cela leur permet de coloniser rapidement une plante. Des femelles ailées apparaissent pour aller vers d'autres plantes. A l'automne, enfin, des mâles sont formés. L'union de mâles et de femelles donnera les oeufs pour l'hiver.

L'efficacité de reproduction des pucerons leur permet d'acquies rapidement de la résistance aux insecticides... Les rendant peu efficaces.



# Au verger

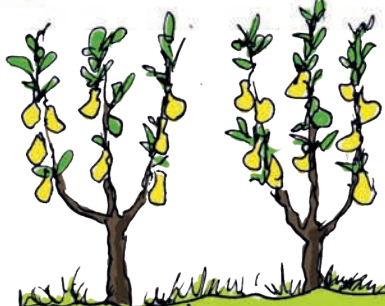
## LE PERCE-OREILLE

*Forficula auricularia*



Il a été démontré qu'il pouvait être un auxiliaire efficace des vergers en s'attaquant aux pucerons ou au Psylle du poirier.

Le Forficule, ou Perce-oreille, est un insecte du groupe des dermoptères. Les femelles ont la particularité de prendre soin et de protéger leur ponte et leurs jeunes larves. Les forficules s'abritent dans les recoins sombres et humides. Ils sont plutôt nocturnes. Ce sont des omnivores qui apprécient autant les végétaux -fruits, pétales- que les petits animaux -insectes, acariens- ou la matière en décomposition... Mais jamais les oreilles des humains!





# Sur les murets et tas de bois



## LE HÉRISSEON D'EUROPE *Erinaceus europaeus*



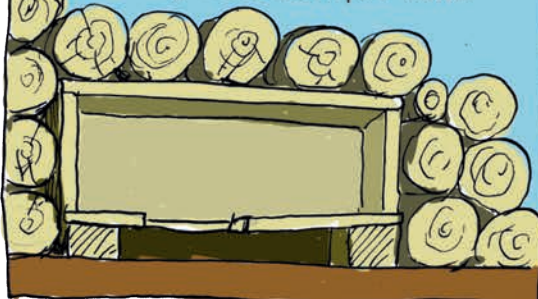
Le Hérisson est un mammifère insectivore, grand amateur de limaces, mais il apprécie aussi les vers, les larves et ne rechigne pas à grignoter une petite grenouille ou quelques souriceaux.

Hibernant de novembre à mars, il s'active aux mois de mars-avril jusqu'en octobre. A cette période il recherche un lieu où il pourra s'endormir isolé du froid.

C'est un animal protégé mais qui est souvent victime du trafic routier (un hérisson écrasé tous les 300 m, selon une étude suisse!) et des pesticides (en particulier des produits anti-limaces).

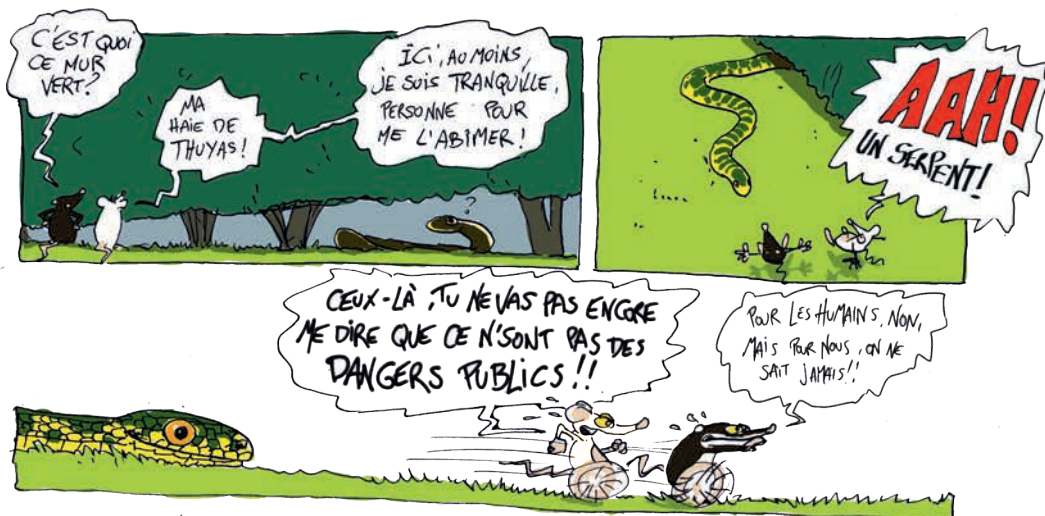


Une caisse légèrement surélevée et isolée par un tas de bois ou de feuilles sèches sera un excellent gîte à hérisson pour l'hiver.





# Dans la haie



## LA COULEUVRE VERTE ET JAUNE

*Hierophis viridiflavus*

Fréquente dans les zones ouvertes, les jardins, c'est une couleuvre très vive et agile mais craintive. Elle chasse à vue des micromammifères, des lézards ou des serpents.

Elle peut aussi bien se trouver dans la végétation dense, sur les murs de pierres ou encore dans les buissons sur lesquels elle grimpe. On l'observe fréquemment dans les ronciers où elle est à l'abri des prédateurs aériens.

Elle capture régulièrement d'autres serpents dont elle s'alimente (des vipères par exemple).

Son régime alimentaire est aussi composé de lézards, de batraciens, d'oiseaux et de petits mammifères qu'elle peut tuer par constriction.

!!  
La destruction des individus ou leur mutilation est prohibée. Cette couleuvre est protégée (comme tous les serpents). Ces serpents sont discrets et à densité très réduite sur le territoire. Leur habitat naturel est souvent détruit ou modifié, rendant la survie des populations difficile.





## Au compost



### LA FOUINE *Martes foina*

La Fouine se distingue de la Martre par son plastron blanc plutôt que jaune. Mais surtout, ses origines méditerranéennes la poussent à préférer les zones habitées aux forêts, trop fraîches pour elle.

Si on l'accuse souvent de piller les poulaillers, elle est surtout une chasseuse invétérée de mulots, rats et campagnols. Omnivore, elle se nourrit aussi de fruits, d'œufs et ... de divers déchets trouvés sur les tas de compost ou dans les poubelles.



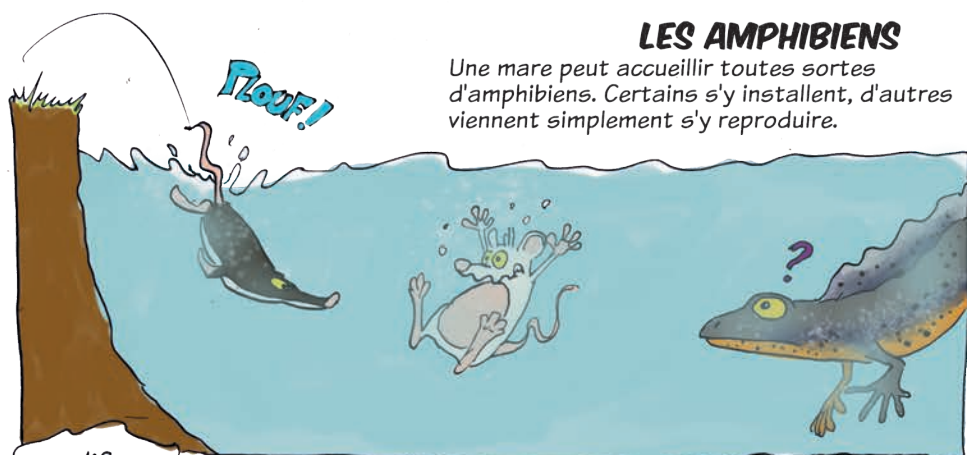


# Dans la mare



## LES AMPHIBIENS

Une mare peut accueillir toutes sortes d'amphibiens. Certains s'y installent, d'autres viennent simplement s'y reproduire.



UNE MARE, C'EST UN PETIT ÉCOSYSTÈME QUI PEUT ATTIRER FOUCHE D'AMPHIBIENS QUI ONT BESOIN D'EAU POUR SE REPRODUIRE!

## LES RAINETTES



Ses doigts en forme de ventouses en font une bonne grimpeuse qui passe l'essentiel de son temps perchée sur la végétation.

ELLES AUSSI SONT UTILES POUR ÉLIMINER MOUCHES ET MOUTIQUES!

## LES GRENOUILLES



Ce sont surtout les grenouilles vertes qui séjournent dans les mares, plongeant dès que l'on s'approche.



## LES TRITONS

Les Tritons crétes ou alpestrès passent leur temps dans l'eau à la recherche d'insectes, de larves ou de têtards.



Les amphibiens respirent surtout par la peau, ce qui les rend très vulnérables face aux pesticides et à la pollution de l'air. Avec la disparition de nombreuses zones humides, c'est une des causes de leur raréfaction.

## LES CRAPAUDS

Ils ne vont à l'eau que pour se reproduire. Leur peau assez épaisse leur offre une meilleure résistance à la déshydratation. Elle sécrète des toxines. Leurs courtes pattes ne leur permettent pas de sauter, aussi ils se déplacent lentement.

