

Le Muséum d'histoire naturelle d'Autun

Dominique CHABARD

Conservateur - Muséum d'histoire naturelle d'Autun - 14 rue Saint Antoine - 71400 AUTUN - museum@autun.com

Le Muséum d'histoire naturelle d'Autun fut créé en 1964. Une nécessité apparaissait alors impérieuse : assurer à l'immense patrimoine scientifique constitué par les membres de la Société d'histoire naturelle d'Autun, un devenir en conservation et études correspondant à la qualité des collections qu'elle détenait. Deux personnes président à cette mise en place, Jacques DE LA COMBLE, membre de la société et conservateur de son musée, ainsi que le conseiller municipal Alain BERHAUT.

Un bref rappel historique

En 1886, des naturalistes autunois créent une nouvelle société. Celle-ci s'oriente vers l'observation, l'étude et la mise en valeur des sciences naturelles. Leur publication périodique paraît en 1888 sous le titre Bulletin de la Société d'histoire naturelle d'Autun. Dès ce premier volume, l'accent est mis sur l'immense potentiel en sciences de la nature



Jacques DE LA COMBLE, membre de la SHNA et premier conservateur du Muséum d'histoire naturelle de la Ville d'Autun. Il organise avec Alain BERHAUT, conseiller municipal, la donation des collections de la Société d'histoire naturelle à la Ville d'Autun en 1964.



Le 27 mars 1958 les collections sont classées par arrêté ministériel. Le président de la SHNA en est informé par le Maire d'Autun le 16 avril 1958. En 1963 un hôtel particulier (photo ci-dessus) est acheté par la Municipalité pour héberger les collections après donation. Un acte notarié établi par l'Étude de Maître Perret transfère la propriété des collections de la SHNA à la Ville d'Autun le 3 juillet 1964. Le 29 mars 1984 le Muséum d'Autun est classé en première catégorie. Le 6 janvier 2002, l'établissement est inscrit sur la liste des Musées de France.

que détient notre région autunoise. De grands naturalistes locaux ainsi que d'éminentes sommités du Muséum national président à l'orientation scientifique de cette nouvelle société.

En 1893, la SHNA est déclarée d'utilité publique. En 1901, elle entre dans le cadre de la loi régissant les associations françaises. Ainsi pendant plus de 70 ans cette société développe et promeut les connaissances en géologie, paléontologie, vie végétale et animale.

Elle constitue au cours de ce parcours scientifique d'importantes collections qui, pour être sauvegardées, enrichies, étudiées et mises en valeur, devront intégrer une structure capable d'assurer de telles obligations. C'est ainsi que fut créé, sous l'autorité du Ministère de l'Éducation Nationale, le Muséum d'histoire naturelle d'Autun.

Actuellement, les collections regroupent 800 000 spécimens. Depuis la création du Muséum, le potentiel scientifique n'a fait que croître, les collections sont l'objet d'études permanentes. Les résultats sont présentés sous forme d'expositions et le pôle d'animation scientifique adapté au public scolaire et universitaire s'organise autour de la découverte et l'étude de la biodiversité des espèces fossiles et actuelles.

L'établissement fait partie des plus importants Muséums d'histoire naturelle en province. Il conserve et développe des liens scientifiques étroits avec la Société d'histoire naturelle. Nous pouvons, en cela, remercier les présidents successifs de la SHNA depuis 1964. Je citerai Daniel SOTTY, Henri GAUTHERIN et l'actuel président Georges GAND, qui m'ont aidé dans mon action de gestion du Muséum.

Les trésors du Muséum

Les collections de géologie : pétrographie, minéralogie

L'ensemble de ces collections regroupe 100 000 pièces. Elles se complètent régulièrement par de nouvelles acquisitions. Celles-ci permettent d'appréhender la diversité des roches formant le sous-sol du Morvan, ainsi que le cortège minéralogique associé. Cette zone érigée à l'époque hercynienne (300 millions d'années) fut très abondamment exploitée pour la production de fluorine. Ce minerai intervient comme fondant en sidérurgie et dans la fabrication de l'aluminium. Les nombreuses carrières et mines parsemant le territoire morvandiau : l'Argentole (St-Prix), Voltenne (La Petite-Verrière), Maine (Reclesne), etc., furent autant de lieux de collectes d'échantillons. Ces exploitations ne sont plus en activité, elles ne produisent plus d'échantillons actualisés. Les collections minéralogiques du Muséum sont autant de joyaux témoins de l'existence de ces richesses minérales. Mises à la disposition des scientifiques dans le cadre de leurs travaux de recherches et d'inventaires, elles participent au développement des connaissances sur l'évolution géologique du secteur Autunois-Morvan.



Stéphane PROST, MHN Autun

Baryte, Maine (Reclesne - 71). Minéral utilisé actuellement comme support des pigments dans les peintures, les céramiques ou dans les feux d'artifice. Collection Muséum d'histoire naturelle d'Autun.

Les collections historiques :

Collection Roche
Collection Chaignon
Collection De Charmasse
Collection Bayle
Collection Montessus
Collection Daviot

et les collections récemment acquises :

Collection Reboul
Collection Lakota
Collection Lapiere
etc.

Un minéral restera à jamais emblématique de la région : l'autunite. Découvert à Marmagne près d'Autun, peu avant les années 1800 par Joseph François DE CHAMPEAUX, alors professeur à l'École des Mines à Paris, ce minéral sera le point de départ de toute une filière énergétique basée sur les potentialités de l'atome.



Stéphane PROST, MHN Autun

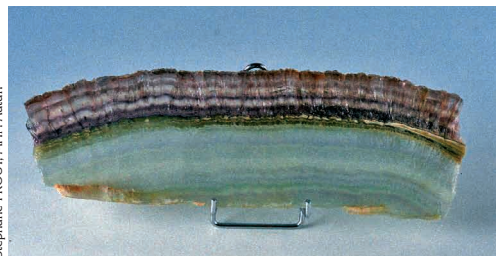
Autunite.

Collection Muséum d'histoire naturelle d'Autun.



Stéphane PROST, MHN Autun

Fluorine, cristallisation cubique et fluorine en coupe, Voltenne - La Petite Verrière (71). Collection Muséum d'histoire naturelle d'Autun.



Stéphane PROST, MHN Autun

Fluorine en coupe, Voltenne - La Petite Verrière (71). Collection Muséum d'histoire naturelle d'Autun.

Rev. sci. Bourgogne-Nature 4-2006, 3-16

Les collections de paléontologie

Elles représentent le fonds le plus important des collections sur l'histoire de la terre. Dès sa création, la Société d'histoire naturelle leur porta un intérêt particulier. Le premier bulletin (1888) est essentiellement consacré à cette science en plein développement. C'est en partie grâce aux découvertes de nouvelles espèces fossiles dans les schistes bitumineux d'Autun (Actinodon, Protriton, Aeduéllidés, etc.) et à l'amer constat sur l'expatriation de ce patrimoine dans des musées étrangers, que prend forme l'idée de création de la société et la constitution de ses collections. Les naturalistes autunois avec le soutien des scientifiques du Muséum National prennent ainsi une part active au développement de la paléontologie. Sous leurs impulsions le bassin d'Autun deviendra une localité type pour un étage du Permien continental : l'Autunien.



Stéphane PROST, MHN Autun

Rachiphyllum schenki, bassin d'Autun, Autunien, Permien continental.
Collection Muséum d'histoire naturelle d'Autun.



Stéphane PROST, MHN Autun

Branchiosaure. Bassin d'Autun, Autunien, Permien continental.
Collection Muséum d'histoire naturelle d'Autun.



Stéphane PROST, MHN Autun

Crâne d'*Actinodon*, bassin d'Autun, Autunien, Permien continental.
Collection De Montessus, Muséum d'histoire naturelle d'Autun.



Stéphane PROST, MHN Autun

Paléoniscidés, poisson fossile du bassin d'Autun, Autunien, Permien continental.
Collection Muséum d'histoire naturelle d'Autun.



Psaronius, bois fossile du bassin d'Autun. Autunien, Permien continental. Collection Muséum d'histoire naturelle d'Autun.

Parmi les travaux scientifiques qui firent, dans la seconde moitié du XX^e siècle, la renommée des collections du Muséum d'Autun, nous citerons les publications du P^r Daniel HEYLER (MNHN). Celui-ci décrira, alors, la faune des vertébrés, poissons et amphibiens du bassin permien d'Autun (voir l'ensemble des bulletins de la SHNA). Ainsi, parmi le matériel conservé à Autun, de nouveaux types seront proposés à la communauté scientifique tel que *Igornella comblei* spécimen N° 57 MA des collections.

Les années 1970 verront, quant à elles, arriver au Muséum d'Autun une fabuleuse collection constituée de fossiles de niveaux plus anciens datés du Stéphanien (300 MA). Ce sont les échantillons prélevés dans les "découvertes" de Blanzay Montceau-les-Mines. Une équipe de prospecteurs organisée autour de Daniel SOTTY (président de la SHNA en 1975) et du conservateur du Muséum, à l'époque, Gilles PACAUD, va réaliser la plus importante campagne de fouilles jamais entreprise sur les niveaux continentaux de notre région. C'est ainsi que seront collectés plus de 130 000 échantillons caractéristiques de cette période géologique durant laquelle la Bourgogne se trouvait à l'équateur.

Cet ensemble est divisé en deux groupes, un premier groupe



Annularia en nodules. Collection SOTTY II, Blanzay Montceau-les-Mines, Stéphanien. 20901 nodules végétaux parmi les nodules ouverts de cette collection.

constitué de 10 000 plaques fossilifères sur lesquelles sont conservés des végétaux, quelques animaux et traces de vie. Le deuxième groupe renferme 120 000 nodules fossilifères, dont la conservation exceptionnelle a permis au gisement d'être qualifié de "Konservat-Laggers-tate" par l'ensemble de la communauté des scientifiques, à l'équivalent de ce que peuvent être les collections de nodules fossilifères de Mazon-Creek aux Etats-Unis.

À l'issue d'une première phase d'étude (1975-1980), pour laquelle une première partie composée de 30 000 nodules fut ouverte, la collection fit l'objet d'une donation au MNHN. Un contrat,

Travaux scientifiques récents

- Quand le Massif Central était sous l'Equateur. POPLIN & HEYLER
- Maîtrise et DEA de Vincent PERRIER sur les syncarides, 2002.
- Maîtrise et DEA de Sylvain CHARBONNIER sur la flore des nodules
- Myxine, nouvelle espèce. Philippe JANVIER
- Mérostone, nouvelle espèce. Patrick RACHEBOEUF
- Ostracodes. Jean VANNIER



Syncaride, nodule fossilifère. Collection SOTTY II, Blanzay Montceau-les-Mines, Stéphanien. 5244 nodules contenant des syncarides parmi les nodules ouverts de cette collection.



Nympha fossile en nodule. Collection SOTTY II, Blanzay Montceau-les-Mines, Stéphanien. 254 insectes parmi les nodules ouverts de cette collection.



Odontopteris genuina. Collection SOTTY I, Blanzly Montceau-les-Mines, Stéphanien. Collection Muséum d'histoire naturelle d'Autun.



Pecopteris bredovi. Collection SOTTY I, Blanzly Montceau-les-Mines, Stéphanien. Collection Muséum d'histoire naturelle d'Autun.

établi de façon tripartite entre le donateur Daniel SOTTY, le Muséum national d'histoire naturelle et la Ville d'Autun, établit le dépôt pour gestion et conservation à notre Muséum. Les études reprirent alors sous l'autorité scientifique du professeur Cécile POPLIN (MNHN). Les deux ensembles, plaques et nodules, sont ainsi dans un établissement à proximité

de leurs zones de découverte.

La mise en valeur de cet immense ensemble a nécessité la création d'une réserve sur compactus. Celle-ci est couplée à une gestion informatisée. Le conservateur actuel, Dominique CHABARD, en est l'auteur. Une seconde phase d'ouverture fut alors réalisée. Plus d'une année de travail fut nécessaire à Annie et Daniel SOTTY pour pratiquer l'ouverture de 30 000 nodules supplémentaires et reprendre la détermination, la numérotation et la saisie de la totalité des données.

Les études sur ces deux ensembles sont actuellement le fruit de 3 unités de recherche : le laboratoire de paléontologie du Muséum national, sous la direction du professeur André NEL, le laboratoire de géologie de l'Université Claude Bernard à Lyon, sous l'autorité du professeur Jean VANNIER et de l'université de Brest par le professeur Patrick RACHEBOEUF. C'est ainsi que de nombreux travaux universitaires ont permis de nouvelles avancées dans la connaissance de la faune et flore du bassin stéphanien de Blanzly Montceau-les-Mines. La description de nouvelles espèces se réalise. Ainsi pour la première fois sont observées et décrites des myxines pour ces niveaux carbonifères continentaux (travaux de Philippe JANVIER, MNHN). De même, une nouvelle espèce de mérostome (limule) fit l'objet de description par Patrick RACHEBOEUF. L'ensemble de la collection comporte plusieurs dizaines de types ou de séries types parmi les insectes, arthropodes, myxines, poissons, traces de vie, flore.

L'autre partie de cet immense ensemble, la collection Sotty I, est constituée de plus de 10 000 plaques fossilifères. L'un des atouts majeurs de cette collection réside en la méthode de collecte. Celle-ci n'a pas uniquement privilégié les échantillons ayant une qualité esthétique, mais au contraire, cette méthode a orienté le prélèvement vers un échantillonnage le plus vaste possible pour obtenir la plus grande diversité dans la flore fossile. Ainsi, par analyse statistique, une meilleure estimation du paléoenvironnement de cette zone à la période stéphanienne devient possible.

Si les fossiles de la fin du Paléozoïque (Stéphanien et Permien) sont bien représentés dans les collections à Autun, ceux du début du



Dicksonites sterzeli. Collection SOTTY I, Blanzly Montceau-les-Mines, Stéphanien. Collection Muséum d'histoire naturelle d'Autun.



MHN Autun

Limite socle et grès du Trias sur un échantillon du Pont d'argent. St Emiland (71).

Secondaire trouvent aussi une place de choix. En effet les échantillons de l'ichnofaune triasique constituent un ensemble de plus de 2 000 pièces. Cette collection a été constituée entre 1970 et 1990 par le D^r Georges GAND, actuel président de la SHNA. Ces éléments sont les témoins de la vie animale et de l'environnement du Trias moyen.

Les études réalisées par Georges GAND, sur les dalles en collection, nous permettent d'appréhender les caractères généraux du paléoenvironnement triasique (traces d'eau, trémis de sel, fentes de sécheresse, gypses, etc.) ainsi que ceux des auteurs des empreintes faites sur les grès du plateau d'Antully. Elles correspondent, pour certaines à des amphibiens, et surtout à des reptiles dont les premiers dinosaures. Ces animaux vivaient, il y a 225 millions d'années, sur le

continent, aux abords d'une mer qui, par transgression, recouvrait la zone située à l'est du Morvan.

Le nombre important des dalles de grès recueillies, la possibilité de reconstituer des assemblages sur lesquels sont conservées les pistes de ces animaux, permettent de comprendre le mode de déplacement des animaux, l'orientation et la position du rivage au Trias moyen dans la région autunoise. C'est aussi un excellent exemple de conservation de traces fossiles dans des sédiments gréseux.

Dans cet ensemble sont inclus des types d'empreintes et contre-empreintes. Il comporte, de ce fait, pour les paléontologues, un intérêt et une valeur scientifique incontestables.

Cette collection sert de support à de nombreuses animations en direction des jeunes élèves, collégiens, lycéens, dont l'attrait pour les dinosaures n'est plus à démontrer. Elle nous permet de leur faire découvrir les techniques de la science et de la recherche. Nous démontrons ainsi l'importance de notre patrimoine dans la connaissance, la biodiversité et la compréhension des processus évolutifs chez les êtres vivants.



Georges GAND

Spingopus ferox, traces de pied fortement griffu et de main incomplète, Plateau d'Antully, longueur du pied = 12 cm.



Georges GAND

Coelurosaurichnus perriauxi, traces de pied tridactyle et de main pentadactyle, Plateau d'Antully, longueur du pied = 10 cm.

Les collections d'ornithologie

Elles proviennent, pour la plupart, des collections de la SHNA. L'ensemble, qui fut constitué au cours de la seconde moitié du XIX^e siècle, comporte près de 11 000 pièces. Elles se répartissent entre les oiseaux, 4 200 spécimens, les oeufs et les nids, plus de 6 600 échantillons. Une grande partie de ce magnifique patrimoine provient de la donation du docteur de Montessus le 26 septembre 1894. Dans cette collection, nous retrouvons toutes les espèces des oiseaux de la zone paléarctique, zone qui s'étend du nord de l'Afrique (Atlas) aux pays scandinaves, jusqu'à l'Oural à l'est.

Parmi les oiseaux naturalisés, certains présentent des particularités pour l'espèce : plumage nuptial, oiseaux albinos ou mélaniques, plumage d'hiver ou d'été, etc. Tous présentent une qualité de conservation exceptionnelle malgré la date relativement ancienne de leur naturalisation.

Certaines espèces font l'objet de travaux d'inventaires récents au niveau européen, comme par exemple le Courlis à bec-grêle dont la collection comporte plusieurs individus. Les rapaces, les limi-

coles, les passereaux et autres familles sont autant de témoins de la biodiversité de notre région, car pour la plupart, les spécimens sont d'une provenance locale.

Outre cette diversité remarquable, il est à noter la présence de trois spécimens d'un intérêt scientifique majeur :

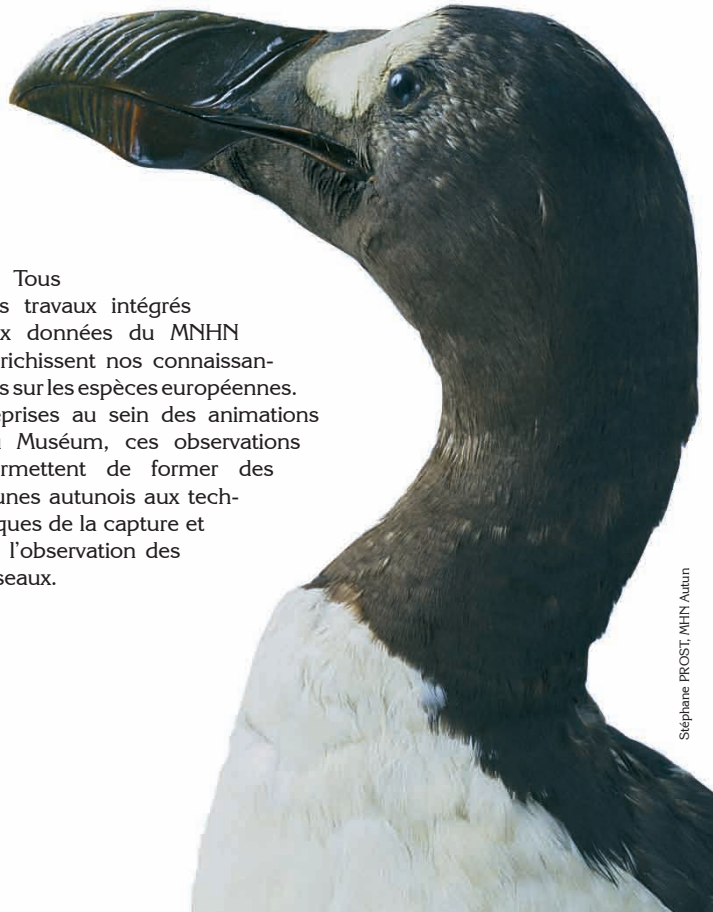
- un couple de Pigeons migrateurs américains (*Ectopictes migratorius*),
- le Grand pingouin (*Alca impennis*), acheté à Dresde (Allemagne) en 1873 et naturalisé par le docteur de Montessus pour sa collection. Le nombre d'exemplaires conservés en collection de cet animal disparu en 1864 est actuellement très réduit. Cela constitue donc pour notre collection un attrait scientifique primordial.

Cette collection se complète régulièrement de nos jours. Des donations d'oiseaux naturalisés ou le prélèvement de sujets morts parviennent, encore, au Muséum. Ces éléments, après traitement, enrichissent notre patrimoine. Ce matériel récent témoigne de la diversité faunistique au XXI^e siècle.

Un scientifique, ornithologue au Muséum d'Autun, Jean-Luc JONDEAU, effectue depuis de nombreuses années des opérations d'observations et de baguage dans le cadre d'une collaboration avec le CRBPO (Centre de Recherche sur la Biologie des Populations d'Oiseaux), organisme appartenant au MNHN.



Grand duc (*Bubo bubo*).
Collection Muséum d'histoire naturelle d'Autun.



Tous ces travaux intégrés aux données du MNHN enrichissent nos connaissances sur les espèces européennes. Reprises au sein des animations du Muséum, ces observations permettent de former des jeunes autunois aux techniques de la capture et de l'observation des oiseaux.

Grand pingouin (*Alca impennis*).
Collection De Montessus, Muséum d'histoire naturelle d'Autun.



Jean-Luc Jondeau, ornithologue au muséum d'Autun, réalise depuis de nombreuses années des études scientifiques dans le cadre d'un partenariat de notre établissement avec le CRBPO (MNHN). Ses données intégrées dans la base du Muséum de Paris complètent nos connaissances sur les oiseaux de nos régions.

Ainsi, grâce à ce travail d'un haut niveau scientifique, nous pouvons sensibiliser le public à la fragilité des biotopes qui nous entourent car découvrir, comprendre et préserver notre environnement est l'une des missions qui incombe à notre établissement.



Pigeon migrateur américain.
Collection Muséum d'histoire naturelle d'Autun.

Stéphane PROST, MNHN, Autun

Les collections d'entomologie

Daniel SIRUGUE



Vitrine de présentation de la beauté de la nature.

Les collections d'entomologie : quelques données

Coléoptères

- Collection Laplanche : 20 000 pièces
- Collection Marchal : 9 000 pièces
- Collection Chaignon : 2 500 pièces
- Collection Rodary P. et D. : 43 000 pièces

Lépidoptères

- Collection Proteau : 2 000 pièces
- Collection Constant : 2 300 pièces
- Collection Montessus, Gréard, etc.

Hyménoptères et névroptères

- Collection Marchal : 1 000 pièces

Ces collections comportent plus de 80 000 échantillons. Elles proviennent de donations anciennes et récentes, d'achats ou de captures. Elles sont régulièrement consultées par les entomologistes dans le cadre de travaux d'inventaires et de détermination. Pour gérer cet ensemble, le Muséum d'Autun bénéficie de la collaboration du Muséum de Dijon. En effet, Madame Monique PROST, entomologiste dans cet établissement, se consacre à ce partenariat, nous l'en remercions vivement.

Parmi ces collections, nous découvrons des spécimens uniques, des types ou des espèces disparus tel que le Lycène dispar de St-Quentin dont la photo est reproduite ci-dessous. Ceci confère à cet ensemble une valeur patrimoniale de référence. Une partie des collections d'insectes fait l'objet d'une présentation au public dans un meuble rotatif. Ce système permet en un espace réduit la présentation de plus de 9 000 spécimens.

Stéphane PROST, MHN Autun



Lycaena dispar.
Collection Muséum d'histoire naturelle d'Autun.

Stéphane PROST, MHN Autun



Carabe. Collection Muséum d'histoire naturelle d'Autun.

Stéphane PROST, MHN Autun



Melanargia galathea.
Collection Muséum d'histoire naturelle d'Autun.

L'herbier du Muséum d'Autun

Cet herbier est un élément majeur du fonds en collection. Constitué de plus de 300 000 planches il se compose d'herbiers individuels intégrés pour la plupart aux collections de la SHNA dès la création de celle-ci. En 1910, Louis GILLOT fait, au nom de la Société d'histoire naturelle d'Autun, une communication au 48^e Congrès des Sociétés Savantes et déjà il fait part de l'importance de cet herbier.

François-Xavier GILLOT fut l'un des plus brillants botanistes du XIX^e siècle. Auteur en quarante années de carrière de trois cent soixante-et-un articles de botanique, ce savant s'intéresse aux champignons et aux phanérogames, principalement dans le domaine de la systématique. Il est nommé vice-président de la Société d'histoire naturelle d'Autun à sa création en 1886. C'est ainsi que son herbier de phanérogamie composé de 327 cartons ou paquets intègre par donation les collections à partir de 1899. GILLOT est l'auteur de trois espèces valides de la flore de France : *Cirsium richterianum* Gillot, *Oxytropis foucaudi* Gillot et *Viola cryana* Gillot. À lui seul, cet herbier justifierait le renom de notre collection, mais bien d'autres éléments viennent se joindre à lui. La liste suivante est extraite du communiqué de Louis GILLOT au Congrès des Sociétés Savantes en 1910 :

Herbiers phanérogamiques

- l'herbier général de la Société d'histoire naturelle d'Autun constitué de 114 cartons, dont ceux des récoltes du Docteur Daviot parmi lesquelles certaines datent de 1832
- l'herbier du Docteur Carion : 58 cartons
- l'herbier Grognot : 9 cartons constitués de plantes de Saône-et-Loire
- l'herbier Lucand : 71 cartons représentant la flore de France
- l'herbier Lassimonne
- l'herbier Gillot : 327 cartons et paquets
- un herbier contenant des plantes d'Algérie et de Tunisie
- les fougères de la Guadeloupe et de la Martinique
- l'herbier de la Ville d'Autun
- l'herbier Ozanon

Collections de cryptogamies

- un herbier de champignons comprenant 101 cartons dans lesquels sont regroupées les collections Carion, Grognot, Lucand, Gillot, Bigeard, Mazzimann, Plassard, etc.
- le North-american fungi d'Ellis
- l'herbier illustré de mycologie de Maurice de Laplanche
- les aquarelles du Capitaine Lucand
- les champignons en terre cuite de Proudhon
- une série de champignons en nature
- des préparations microscopiques de Bernard Renault, A. Roche, Al. Geoffroy

Herbier bryologique

- un herbier de mousses et hépatiques de Carion et Grognot
- l'herbier Philibert
- l'herbier des principales mousses de Saône-et-Loire de l'abbé Sébille.
- l'herbier Husnot
- les lichens de Malbranche
- les algues de J. Lloyd, Le Jolis, Roumeguère, Lucand
- un herbier cécidologique composé par Chateau, Marchal et autres
- des graines contenues en bocaux provenant en grande partie de la maison Vilmorin

Récemment et grâce à l'aimable volonté des petits-enfants d'Emile CHATEAU, l'herbier de ce savant botaniste est venu complé-

ter cette longue liste. Celui-ci fait actuellement l'objet d'un inventaire complet afin de réaliser la mise en valeur de ce fonds inestimable.

Ce vaste ensemble nécessite des soins attentifs et une profonde restructuration. Les travaux récents effectués sur cet herbier nous montrent tout l'intérêt que l'on pourrait trouver à l'observation de ces éléments. C'est ainsi que les nombreux types et figurés qui le constituent pourraient redonner à cette collection l'attrait qu'elle avait pour les botanistes lors de sa constitution.



Planche de l'herbier des "Algues de l'Ouest de la France". L'ensemble est en parfait état. Cet échantillon fut prélevé à Belle-Ile en juillet 1848.



François-Xavier GILLOT (1842-1910).

Né à Autun, médecin et botaniste largement reconnu, vice-président de la Société d'histoire naturelle d'Autun, membre de la Société botanique de France et associé ou correspondant de nombreuses autres sociétés savantes.

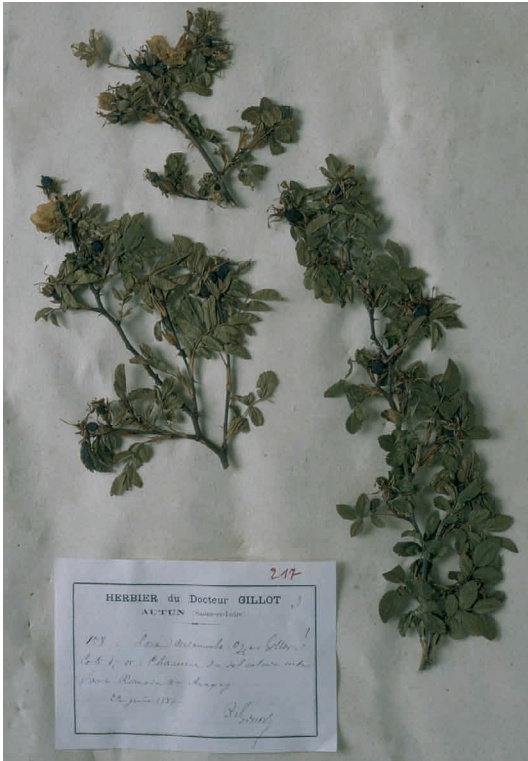


Planche de l'herbier Gillot, *Rosa minuscula* Oz. et Gillot

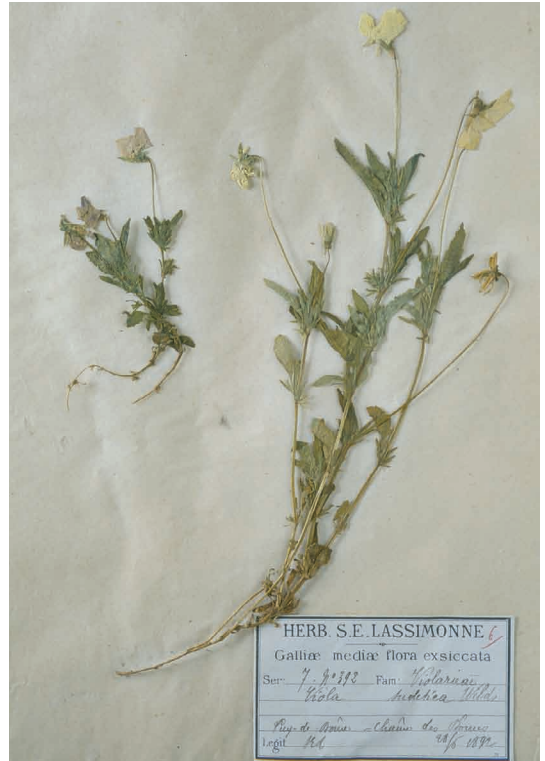


Planche de l'herbier Lassimonne, *Galliae mediae flora exsiccata* : cet herbier contient environ 500 espèces.



Viola cryana Gillot, *Violette de Cry* : espèce décrite par GILLOT, celle-ci reste valable aujourd'hui. Malheureusement cette espèce a disparu.



Planche de l'herbier Gillot, *Rubus* : François-Xavier GILLOT s'intéressa beaucoup à cette famille dont il collecta de nombreux exemplaires, nous les retrouvons dans son herbier.

831
83



L'AGARIC ANNULAIRE.

Agaricus annularius. Fung. Mich. fig. 2. tab. 81. On trouve fréquemment ce Champignon dans nos bois, au pied des arbres en septembre et octobre; on le compte jusqu'à 84 en un seul groupe et dont tous les pédicels sont réunis à leur base, son chapeau est quelquefois lisse en dessous, mais le plus souvent il est un peu pédonculeux surtout à son centre, sa couleur varie du jaune au bistre ou chair est blanche doublée de fécules et de parties de feuilles blanches, les feuilles entières se prolongent sur le pédicel; il a un collet dont les bords sont tantôt frangés, tantôt sans et bien réguliers, et qui ne retombe sur le pédicel que lorsque ce champignon a acquis son dernier degré de développement, son pédicel est long, légèrement courbé et contenu avec la chair du chapeau.

AB. Si à un temps l'anneau tombe tout à coup sans être abstrait en espèces de Champignons tel que le fig. 2. et le représentant fig. 3. à cause une variété de cette espèce dont le chapeau et le pédicel sont un peu pédonculeux... on voit un autre variété fig. 4. et 5. et des individus qui ont jusqu'à sept anneaux de distance. Il ne subsiste pas de mauvais goût, mais si on le garde quelque temps à la bouche on éprouve un dégoût et prend volontiers à la gorge.

armillaria mellea Fr. = *ag. annularius* Bull. 540 fig. et 7377 =
ag. obscurum Schaeffer 774 = *ag. stipitatus* Sowerb. 1101 =
ag. mutabilis Fr. Bat. 1824 = *ag. Pabymyces* Desv.

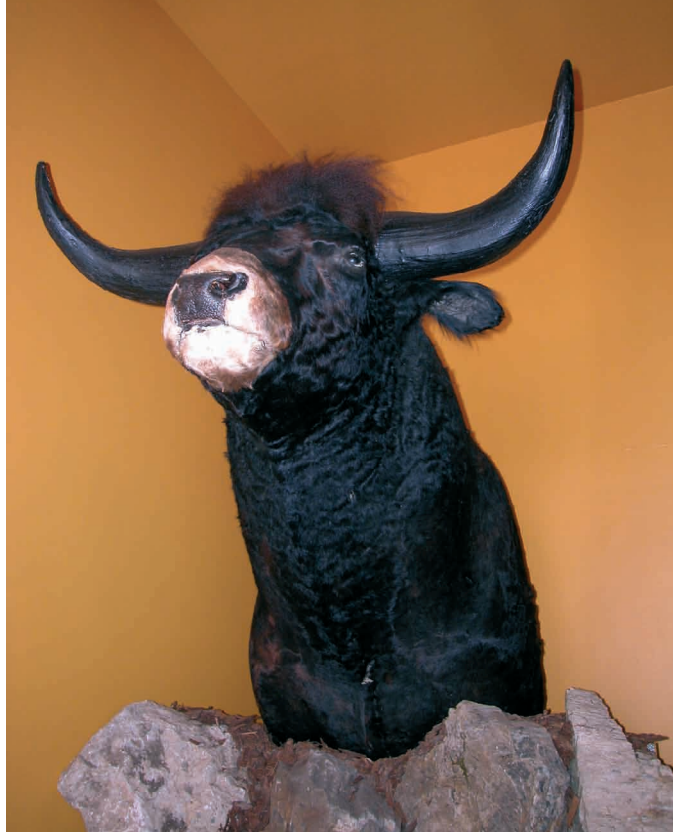
Les collections de préhistoire

Elles sont constituées par environ 10 000 pièces dont une part importante provient de la collection Creusaton. Celui-ci s'intéressa particulièrement au gisement paléolithique de Rosereuil-Igornay et à celui du Néolithique, près du Champ de la Justice vers Saint-Pantaléon aux portes d'Autun. Il donna cette collection au Muséum d'Autun dans les années 80.



MHN Autun

Biface.



Vue de la salle du Quaternaire : reconstitution d'une tête d'Aurochs.



MHN Autun

Vue de la salle des animaux de Sibérie : élan, renne, tigre, harfang des neiges, renard polaire, renard argenté, renard bleu, etc.



Reconstitution de l'époque des Dinosaures.



A la découverte passionnante des insectes avec le Conservateur.

Les animations scientifiques

Le muséum d'Autun dispose d'une salle d'animations scientifiques dans laquelle de nombreuses activités de découverte, de sensibilisation aux richesses botaniques, faunistiques, géologiques et paléontologiques sont développées et présentées au public. Toutes ces actions ont comme support les importantes collections de l'établissement, les expositions préparées par le Muséum et le patrimoine naturel de la région Autunois-Morvan. Elles bénéficient du partenariat des membres de la Société d'histoire naturelle et des amis du Muséum d'Autun ainsi qu'une collaboration avec le Parc naturel régional du Morvan.

Parmi les publics nous développons des actions spécifiques pour les scolaires. Celles-ci organisées tout au long de l'année se font en collaboration avec les enseignants. Actuellement, un cycle de découverte et d'étude de la biodiversité sur trois lieux, les murs de la ville, la forêt alentour, une friche industrielle, se réalise avec les jeunes du collège de la Châtaigneraie d'Autun et leurs professeurs.

Des conférences et des visites à thèmes sont régulièrement programmées sur des sujets d'actualité, des études de collections, dans le cadre d'actions nationales : Journées du Patrimoine, Nuit des Musées, etc.

Ville d'AUTUN



Muséum d'Histoire Naturelle



Renseignements pratiques

Muséum d'histoire naturelle d'Autun
14, rue Saint Antoine - 71400 AUTUN
Tél : 03 85 52 09 15
Fax : 03 85 86 38 78
Email : museum@autun.com

Horaires d'ouverture

Salles d'exposition : du mercredi au dimanche, de 14h à 17h ; de 14h à 17h30 (juin, juillet, août).
Sur rendez-vous pour les groupes.

Secrétariat et conservation

Du lundi au vendredi de 8h à 12h et de 13h30 à 17h30.

Droits d'entrée : Plein tarif : 3,35 €. Tarif réduit : 1,75 €. Gratuit pour les adhérents de la SHNA et de la SSNB.



Une conférence de Georges GAND accueillie dans la salle pédagogique du Muséum.