

En partenariat avec l'association Bourgogne-Nature, association fédératrice regroupant la Société d'histoire naturelle d'Autun, la Société des sciences naturelles de Bourgogne, Le Parc naturel régional du Morvan et le Conservatoire d'espaces naturels de Bourgogne
www.bourgogne-nature.fr



INSECTE. Lumière sur un coléoptère menacé

La lutte du lucane cerf-volant

Connu pour ses grosses mandibules en formes de bois de cerf, cet insecte volant, d'où son surnom, est aujourd'hui menacé et protégé.

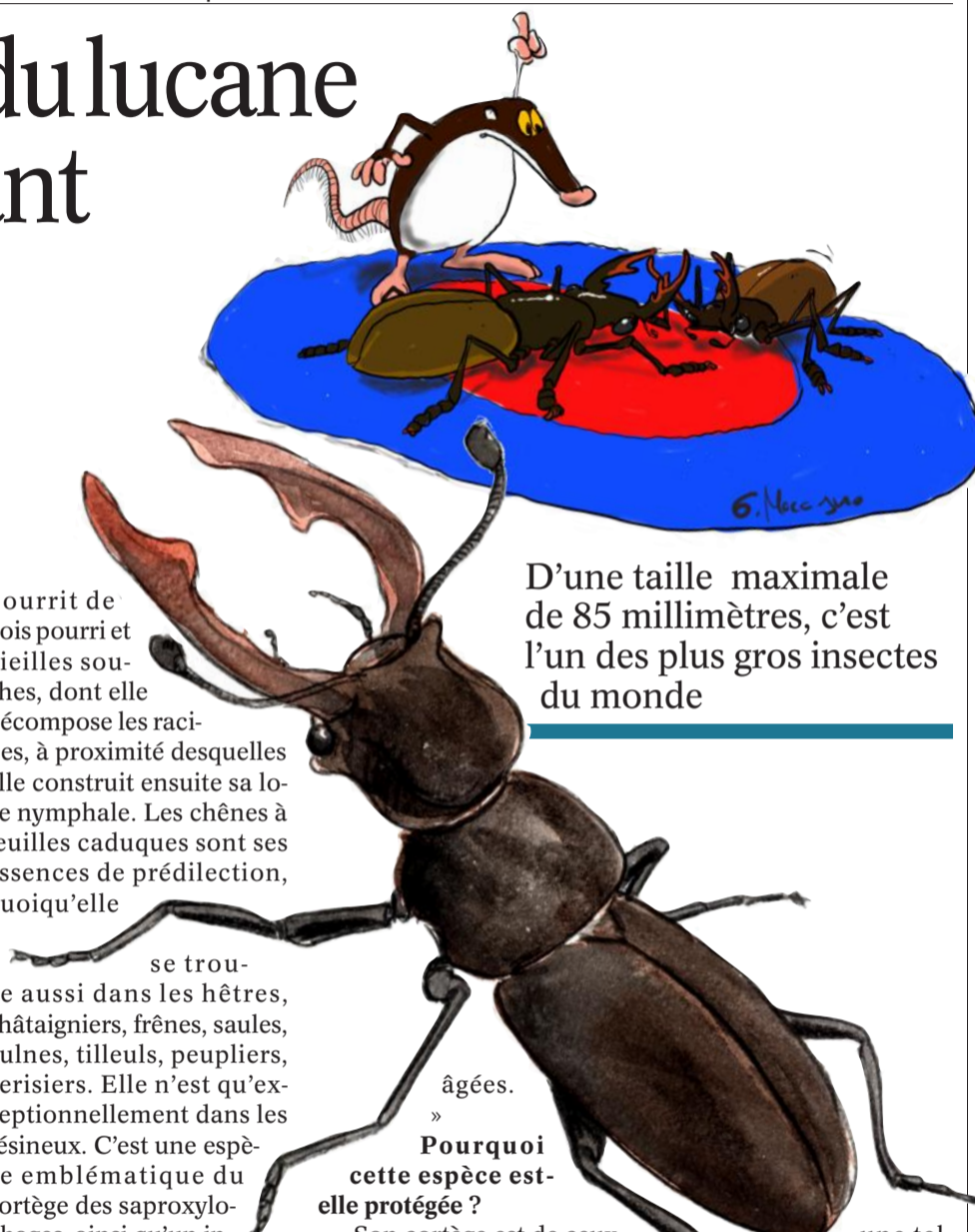
Qui est le lucane cerf-volant ?

« Le lucane cerf-volant (*Lucanus cervus* Linné) est une espèce de la famille des *Lucanidae*, cousin des scarabées (famille des *Scarabaeidae*). Résultat d'une course évolutive aux armements dans les combats symboliques qu'ils se livrent pour conquérir les femelles, les colériques mâles se trouvent affublés de leurs célèbres mandibules hypertrophiées à forme de bois de cerf, qui valent son nom à l'espèce et qui leur servent aussi à maintenir la femelle. Les adultes, qui vivent brièvement, sont visibles de mai à juillet. La phase larvaire dure 5 à 8 ans et comporte 3 stades. La biologie larvaire est incomplètement connue. La larve se

nourrit de bois pourri et vieilles souches, dont elle décompose les racines, à proximité desquelles elle construit ensuite sa loge nymphale. Les chênes à feuilles caduques sont ses essences de prédilection, quoiqu'elle

se trouve aussi dans les hêtres, châtaigniers, frênes, saules, aulnes, tilleuls, peupliers, cerisiers. Elle n'est qu'exceptionnellement dans les résineux. C'est une espèce emblématique du cortège des saproxylophages, ainsi qu'un indicateur de gestion caractérisant les forêts

D'une taille maximale de 85 millimètres, c'est l'un des plus gros insectes du monde



âgées.
» **Pourquoi cette espèce est-elle protégée ?**

« Son cortège est de ceux qui connaissent l'une des plus fortes régressions au siècle dernier. L'intensification de la sylviculture provoqua une réduction de la superficie des forêts âgées. En outre, il fut longtemps d'usage d'enlever les arbres morts sur pieds ou cariés dans le but d'empêcher les pullulations de ravageurs qui se seraient attaqués aux arbres sains. Enfin, la circulation automobile et ferroviaire a également joué son rôle, tant cet animal est exposé aux collisions par sa démarche lente et son vol malhabile. »

Quelle est la réglementation ?

« Le cerf-volant est maintenant une espèce d'intérêt communautaire, mentionnée dans l'Annexe II de la directive Habitats-Faune-Flore. Toute atteinte à son habitat est prohibée. Les travaux d'utilité publique qui ne pourraient éviter

une telle atteinte doivent prévoir des mesures compensatoires. »

Le lucane est-il présent en Bourgogne ?

« Excepté la Corse et les montagnes au-dessus de 1 500 mètres, le cerf-volant est présent à travers tout le territoire français, mais son abondance est extrêmement variable. La Bourgogne est l'un de ses bastions nationaux et européens. Le chêne y est une essence dominante et surtout notre région possède nombre de grands massifs traversés uniquement de petites routes pas trop fréquentées. Au moment des amours, d'impressionnantes éruptions de cette espèce, qui font l'envie de certaines des régions voisines, peuvent encore s'y observer notamment, dans le Val de Saône. »

POUR EN SAVOIR PLUS

On enquête !



Participez à l'enquête **Lucane Cerf-Volant !** Découvrez ses mœurs et retrouvez comment déterminer l'espèce dans le *Bourgogne-Nature Junior* N° 3 dédié à la forêt. Des informations complémentaires sont disponibles dans le DVD de la revue, des plaquettes éditées par l'Opie (Office pour les insectes et leur environnement) notamment. Ce numéro est disponible en lot avec les numéros 15 et 16 de la revue scientifique *Bourgogne-Nature* (30 € frais de port compris). Plus d'infos en ligne sur www.bourgogne-nature.fr ou au 03.86.76.07.36.

L'ACTU BN

E-OBSERVATIONS

Quoi de neuf sur... ?
Vous trouverez dans cette rubrique les observations les plus originales, les plus belles ou encore d'actualité effectuées par nos internautes et e-observateurs : photos, dates et lieux d'observations sur la faune sauvage. À votre tour de nous indiquer les espèces que vous rencontrez en Bourgogne ! Vos observations sont importantes. Rendez-vous sur www.bourgogne-nature.fr et participez aux E-Observations.

CRÉDITS

Coordination : Daniel Sirugue, rédacteur en chef de *Bourgogne Nature* et conseiller scientifique au Parc naturel régional du Morvan.
Illustration : Gilles Macagno.
Rédaction : Michel Loubère.

L'EXPERT



MICHEL LOUBÈRE
Membre de la Société des sciences naturelles de Bourgogne et de la Société d'Entomologie Dijonnaise

Que pouvons-nous faire ?

« C'est l'un des insectes protégés pour lesquels chacun peut jouer un rôle actif. Reporter vos observations permettra aux gestionnaires de cibler leur action et de surveiller la dynamique des populations. Une mésaventure, comme la découverte d'une population imprévue en forêt d'Auxonne sur le site de la future LGV Rhin-Rhône quelques semaines avant le début des travaux, s'avère déplorable par le fait que le site ne peut souvent pas être sauvé et onéreuse par les compensations que l'État doit alors payer. Vos observations seront donc les bienvenues, d'autant que c'est un des rares insectes que l'on peut identifier à vue sans trop de risques d'erreur. Pour les mâles toute confusion avec une autre espèce est exclue. Les femelles sont morphologiquement très proches de celles du *dorcus parallelipedus*, mais beaucoup plus grosses. Aidez-nous à recenser ces espèces en notant vos observations en ligne sur www.bourgogne-nature.fr (E-Observations).