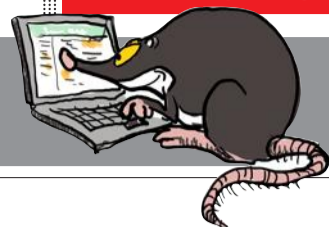
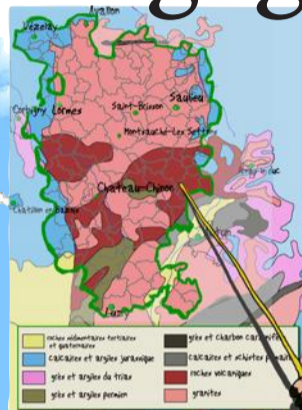
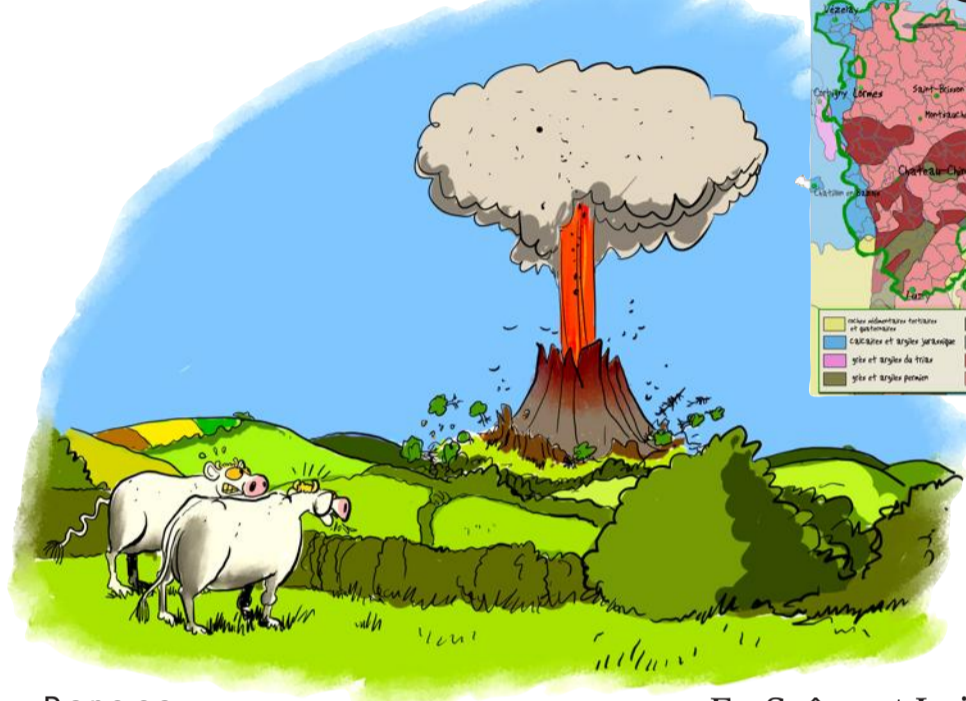


En partenariat avec l'association Bourgogne-Nature, association fédératrice regroupant la Société d'histoire naturelle d'Autun, la Société des sciences naturelles de Bourgogne, Le Parc naturel régional du Morvan et le Conservatoire d'espaces naturels de Bourgogne
www.bourgogne-nature.fr



GÉOLOGIE. Le sol bourguignon a tremblé

Des volcans en Bourgogne !



Dans sa très longue histoire géologique, la Bourgogne a été fortement affectée par le volcanisme.

C'est en cela, d'ailleurs, qu'elle se rattache à celui du Massif central, même si elle ne peut se targuer de la présence d'une "chaîne des Puys" aux formes encore si fraîches qu'elle a valu à l'Auvergne une inscription de ceux-ci au Patrimoine mondial de l'Unesco. Par contre,

comme en Auvergne, elle comporte des sources thermales.

Où peut-on localiser en Bourgogne les plus fortes manifestations du volcanisme ?

Incontestablement, et de très loin, dans le Morvan. Ce massif ancien a connu, lors de la formation d'une très ancienne chaîne de montagnes à l'ère Primaire, d'intenses manifestations volcaniques explosives dont ce massif conserve

En Saône-et-Loire, on peut observer plusieurs pointements volcaniques

aujourd'hui d'importantes traces dans la composition de ses roches : ainsi du massif volcanique de Montreuillon, aujourd'hui exploité en carrières (Montauté) qui révèlent de très belles colonnades de rhyolites, témoignage d'un violent volcanisme explosif de nuées ardentes surgies il y a 260 millions d'années dans cette "caldeira" bien visible sur toute carte géologique et sur le terrain.

De même, les géologues ont bien mis en évidence, entre les venues ultérieures de granite intrusif (Lormes, Luzy), une longue "écharpe volcano-sédimentaire" de Bourbon-Lancy à Arnay-le-Duc. Cette écharpe comporte des formations volcaniques acides, tufs, rhyolites, dacites, coulées ignimbritiques, filons de laves volcaniques, comme celui du Tureau de la Vouivre émergeant comme un mur d'une fissure au Mont Beuvray.

Y a-t-il eu des manifestations volcaniques plus récentes en Bourgogne ?

Oui, en Saône-et-Loire, on peut observer plusieurs pointements volcaniques dont le célèbre "dyke" néogène

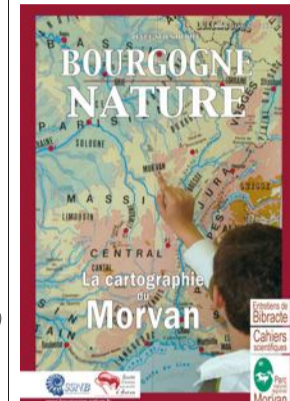
(3 millions d'années) du village des Combats (commune de St-Micaud). Il s'agit d'une ankaratrite ou basanite à néphéline, roche noire à aspect de basalte, très bien étudiée par deux grands géologues du volcanisme en 1964, Robert Brousse et Pierre Nativel. L'ankaratrite avait d'ailleurs été identifiée au début du XX^e siècle à Madagascar dans le massif de l'Ankaratra, par un autre très grand géologue du volcanisme, Alfred Lacroix, né à Mâcon... et élu à l'Académie des Sciences après sa magistrale étude de l'éruption meurtrière de la Montagne Pelée en Martinique en 1902.

MINI-GLOSSAIRE

- **Rhyolite** : roche volcanique grise ou rouge très visqueuse donnant d'épaisses coulées
- **Caldeira** : cratère géant de plusieurs km de diamètre
- **Tuf volcanique** : roche formée par accumulation de projections, blocs et cendres
- **Dacite** : roche volcanique visqueuse terminant une éruption en aiguille
- **Ignimbrite** : résultat d'éruptions explosives en nuées ardentes souvent meurtrières
- **Dyke** : roche magmatique mise en place dans un filon faillé et donnant un relief en "mur"
- **Basanite** : roche volcanique noire comparable au basalte
- **Néphéline** : minéral très présent dans les roches volcaniques dont l'ankaratrite
- **Basalte** : lave volcanique noire très répandue et très fluide, émise lors d'éruptions à 1 200 °C et se solidifiant à partir de 1 000 °C

POUR EN SAVOIR PLUS

Le Morvan cartographié



Si la montagne bourguignonne était "explosive" fût une époque, la composition des sous-sols a engendré une répartition particulière des espèces, des milieux, des activités humaines au fil du temps. Retrouvez le Morvan cartographié de A à Z dans la revue scientifique Hors-série n° 6 *La cartographie du Morvan*. Infos : Maison du Tourisme du Parc naturel régional du Morvan. Tél. : 03.86.78.79.57. Consultez la préface et le sommaire de la revue sur www.bourgogne-nature.fr et découvrez les autres numéros de la collection Bourgogne-Nature.

ACTU BN

SAMEDI 20 AVRIL Mousses, lichens et de la flore vernale

Le printemps est là et une multiplicité de fleurs montre le bout de leur nez. Profitez d'une journée d'avril pour partir à la recherche de mousses et lichens et de fleurs de saison. Rendez-vous à 13 h 30, église de Bliigny-le-Sec (A. Gardiennet). Retrouvez tout l'agenda de la Nature en Bourgogne sur www.bourgogne-nature.fr.

CRÉDITS

Coordination : Daniel Sirugue, rédacteur en chef de *Bourgogne Nature* et conseiller scientifique au Parc naturel régional du Morvan. Illustration : Gilles Macagno. Rédaction : Gérard Mottet.

L'EXPERT



GÉRARD MOTTET

Professeur émérite (er) des Universités en Géographie Physique
Docteur d'État en Géomorphologie volcanique
Vice-président du Conseil scientifique du Parc du Morvan

Et le thermalisme que vous avez évoqué ?

« Il est bien présent en Bourgogne, notamment dans le prolongement de la faille orientale du fossé de la Limagne qui se prolonge et explique bien les sources thermales de Bourbon-Lancy et de Saint-Honoré-les-Bains. Chacune de ces deux stations thermales présente des potentialités médicales reconnues, des programmes de cures et de soins. Le volcanisme et sa manifestation actuelle la plus bénéfique, le thermalisme, sont bien présents en Bourgogne. Comme d'ailleurs une source d'énergie permanente qui mériterait beaucoup plus d'intérêt de la part des "décideurs" trop ignorants du fait et de son évidence : la géothermie. »