

En partenariat avec le Conservatoire d'espaces naturels de Bourgogne et la Société d'histoire naturelle d'Autun

www.bourgogne-nature.fr



**POLLINISATEURS.** Abeilles, guêpes et compagnie vont bientôt rentrer en hibernation.

# Bzzzzzzzz, l'hiver arrive !

Certains attirent la sympathie comme les abeilles et les bourdons alors que d'autres sont moins appréciés tels les guêpes et les frelons. Essayons d'en apprendre un peu plus sur eux.

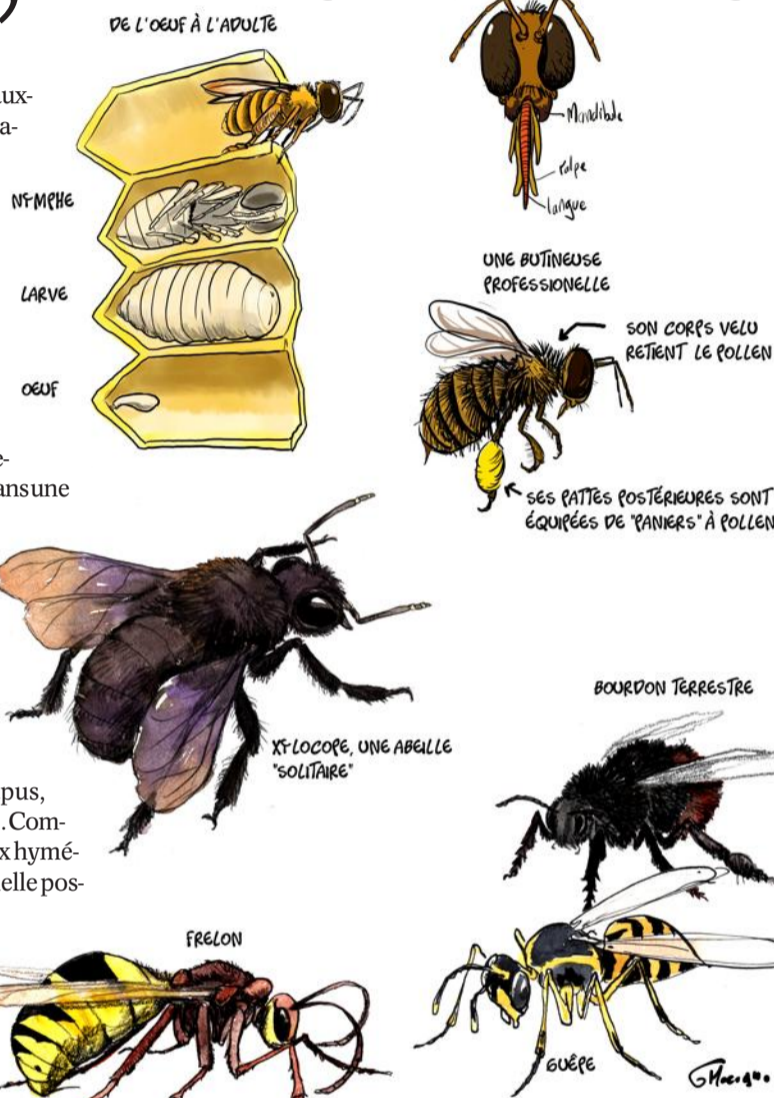
**T**out d'abord, ces insectes réalisent une métamorphose complète (œuf-larve-nymphé-adulte) ; ils sont dits holométaboles. De l'ordre des hyménoptères, ils possèdent quatre ailes membraneuses et un oviscapte qui sert à la ponte ou fait office de dard. En général, abeilles et guêpes vivent en société organisée avec une reine, des ouvrières et des mâles issus d'œufs non fécondés.

## À chacun son rôle

Les plus appréciées des hyménoptères sont certainement les abeilles, au corps velu, noir et jaune orangé. Les pièces buccales sont de type broyeur-lécheur, ce qui leur permet de manger du pollen, du nectar et, pendant l'hiver, leurs réserves de miel. Elles travaillent jour et nuit mais le butinage n'a lieu qu'entre le lever et le coucher du soleil. Le développement des différentes glandes des ouvrières est progressif. Ainsi, les plus jeunes secrètent de la gelée royale pour nourrir les larves alors que les rayons de la ruche sont produits par les ouvrières de plus de 13 jours.

Les mâles, appelés faux-bourdons, sont incapables de butiner et ne sont utiles que pour la reproduction. La reine, une fois et demie plus grande que les ouvrières, produit des milliers d'œufs par jour qui sont entreposés dans des alvéoles du nid. Celui-ci peut se trouver dans une ruche mais aussi dans un arbre creux. En général inoffensives, les abeilles deviennent agressives pour défendre leur nid.

Les bourdons, aux corps velus et trapus, sont plus gros (22mm). Comme chez de nombreux hyménoptères, seule la femelle possède un aiguillon. Contrairement aux abeilles, les bourdons peuvent piquer plusieurs fois leur vic-



time et cela n'entraîne pas sa mort. Exclusivement herbivore, ce pollinisateur n'attaque que pour protéger son nid. Seules la reine et les futures reines survivent à l'hiver cachées sous une écorce. La reine vit ainsi plusieurs années alors que les ouvrières seulement 2 à 4 semaines. Au printemps, la reine cherchera une cavité pour y construire son nid et donner naissance à une nouvelle colonie.

## Ils nous débarrassent des parasites

D'autres hyménoptères sont carnivores et non velus : les guêpes et les frelons. Le fait qu'ils soient insectivores nous rend un grand service. Ils nous débarrassent ainsi des mouches et autres chenilles qui s'attirent souvent les foudres du jardinier. Seule la reine survit à l'hiver. Au printemps, elle construit un nid de "papier", suspendu ou au sol. Les guêpes et frelons défendent vigoureusement leur nid et peuvent occasionner de sérieuses piqûres selon la sensibilité de chacun.

## Aidons les abeilles à hiberner en sécurité

Une espèce exotique déjà présente sur plusieurs communes de Côte-d'Or, pose bien des problèmes aux apiculteurs : le frelon asiatique. Il vient capturer dans la ruche les abeilles domestiques alors que celles-ci meurent déjà par milliers à cause de mala-

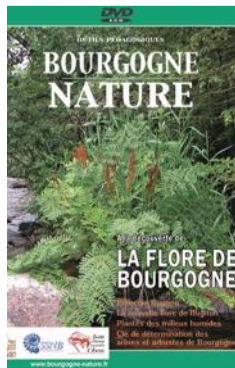
dies et d'insecticides. Veillons de notre côté à préserver ces espèces clés si fragiles en aménageant des espaces d'accueil dans nos jardins (prés fleuris, abris à insectes, ...) en attendant leur sortie d'hibernation le printemps suivant.

Pensez à noter vos observations au jardin sur [www.bourgogne-nature.fr](http://www.bourgogne-nature.fr) (E-Observations) ! Vos données sont précieuses et participent à l'inventaire de la Nature en Bourgogne.

## UN OUVRAGE À DÉCOUVRIR

### À la découverte de la flore de Bourgogne

Plantes des milieux humides, clé de détermination des arbres et arbustes de Bourgogne, ... En vous procurant les trois tomes de la nouvelle flore de Bourgogne et son DVD-Rom, vous saurez déterminer sans aucun mal la flore de notre région. Le premier volume contient le catalogue général et le fichier bibliographique ainsi que l'atlas de répartition des espèces, les clés de regroupements végétaux et les suppléments aux tomes I et II de la 1<sup>re</sup> édition. Le DVD-Rom contient, quant à lui, près de 800 planches aquarellées inédites de F. Bugnon ainsi qu'une partie ludique destinée aux collégiens et lycéens. Pour connaître tous les secrets de la flore de Bourgogne, commandez dès à présent cet ouvrage riche et complet à [contact@bourgogne-nature.fr](mailto:contact@bourgogne-nature.fr). Tél. : 03.86.78.79.72. Prix : 88 € (frais de port inclus).



## MAILLY-LE-CHÂTEAU (89)

### Le Bois du Parc vu à la manière d'un naturaliste

Partez pour des flâneries naturalistes à la découverte des richesses et surprises du site naturel de la réserve naturelle Nationale du Bois du Parc, à Mailly-le-Château, dans l'Yonne.

Lors de cette sortie animée par la Réserve Naturelle Nationale du Bois du Parc, nous essaierons de

comprendre ensemble les curiosités du monde qui nous entoure.

**PRATIQUE dimanche 23 septembre, de 9 h 30 à 12 h 30. Informations et inscriptions obligatoires auprès du Conservatoire d'espaces naturels de Bourgogne au 03.80.79.25.99.**